

**ZARZĄD POWIATU ŻAGAŃSKIEGO**

**PROJEKT CZASOWEJ ORGANIZACJI RUCHU**

**na czas „Przebudowy chodnika wzdłuż drogi powiatowej nr  
1078F w miejscowości Wymiarki”**

**Styczeń 2021 r.**

# I. CZĘŚĆ OPISOWA

## 1. Podstawa opracowania

- Plan sytuacyjny;
- Schemat oznakowania na czas przebudowy drogi;
- Rozporządzenie Ministra Infrastruktury z dnia 23 września 2003 r. w sprawie szczegółowych warunków zarządzania ruchem na drogach (Dz. U. Nr 177, poz. 1729 z 2003 r.);
- Rozporządzenie Ministra Transportu i Gospodarki Morskiej oraz Spraw Wewnętrznych i Administracji dnia 31 lipca 2002 r. w sprawie znaków i sygnałów drogowych (Dz. U. Nr 170 z dnia 12 października 2002 r., poz. 1393);
- Załączniki nr 1-4 do rozporządzenia Ministra Infrastruktury z dnia 3 lipca 2003 r. w sprawie szczegółowych warunków technicznych dla znaków i sygnałów drogowych oraz urządzeń bezpieczeństwa drogowego i warunków ich umieszczania na drogach (Dz. U. Nr 220, poz. 2181 z dnia 23 grudnia 2003 r.);
- Inwentaryzacja w terenie istniejącej stałej organizacji ruchu.

## 2. Uzasadnienie zmiany organizacji ruchu

Czasową organizację ruchu wprowadza się w celu zabezpieczenia części pasa drogowego na drodze powiatowej nr 1078F w m. Wymiarki na czas inwestycji pn. „Przebudowa chodnika wzdłuż drogi powiatowej nr 1078F w miejscowości Wymiarki” dla zapewnienia wszystkim uczestnikom ruchu drogowego bezkolizyjnych warunków ruchu w tym rejonie w czasie obowiązywania czasowej organizacji ruchu drogowego.

## 3. Termin wprowadzenia czasowej organizacji ruchu

przewidywany: od 08.02.2021 r. do 30.07.2021 r.

## 4. Przewidywany termin przywrócenia poprzedniego stanu organizacji ruchu

sierpień 2021 r.

## 5. Opis techniczny

### Charakterystyka techniczna dróg i warunków ruchu

Droga powiatowa 1078F jest w zarządzie Powiatu Żagańskiego

Przebieg drogi: Granica powiatu żagańskiego – Silno Małe – Wymiarki – Lubieszów – Konin Żagański – Skrzyżowanie z drogą wojewódzką nr 296

Szerokość jezdni - średnio 6,0 m

Lewa strona chodnik - od 1,50m do 1,8m

Prawa strona chodnik - od 1,50m do 1,8m

### **Miejsce wprowadzenia zmiany organizacji ruchu:**

Zakres obejmuje przebudowę chodnika lewostronnego wzdłuż drogi powiatowej nr 1078F w miejscowości Wymiarki (ul. Ks. Witolda) na odcinku o długości 267,25m od skrzyżowania z drogą gminną na wysokości budynku 22A (naprzeciw budynku 64/5) do skrzyżowania z ulicą Tadeusza Kościuszki. Inwestycja polegać będzie na remoncie nawierzchni chodników i zjazdów.

### **Ruch pojazdów**

Natężenia ruchu na dr. nr. 1078F zgodnie z danymi z ostatniego Pomiaru ruchu wykonanego w 2020 roku wynosi:

SDR = 937,19 poj./dobę

Projektowana czasowa organizacja ruchu będzie miała następujący wpływ na:

**ruch pojazdów:** na drodze 1078F wystąpi lewostronne zwężenie jezdni, wprowadzone oznakowanie pionowe będzie miało charakter ostrzegawczy

**ruch pieszych:** będzie się odbywał prawą stroną ulicy

Szczegółowe rozmieszczenie projektowanego oznakowania pionowego przedstawione zostało w części graficznej projektu na schemacie oznakowania. Pozostałe istniejące oznakowanie pionowe pozostanie bez zmian.

Wykonawca zapewni mieszkańcom remontowanego odcinka drogi dojazd do posesji. Dojazd/przejazd służb ratunkowych i porządkowych będzie w każdej sytuacji umożliwiony.

## **6. Opis projektowanego oznakowania**

W związku z budową chodnika dla pieszych konieczne będzie wprowadzenie oznakowania ułatwiającego ruch drogowy w czasie budowy. Szczegółowe oznakowanie przedstawione zostało w części graficznej projektu. Obowiązki utrzymania zgodności oznakowania z niemniejszym projektem oraz zabezpieczenia należytego stanu technicznego tego oznakowania spoczywa na wykonawcy robót

- znaki drogowe (rozmiar-średnie) użyte do czasowej organizacji ruchu będą wykonane z materiałów odblaskowych
- projektowane oznakowanie należy zainstalować zgodnie z zasadami określonymi w Załącznikach 1-4 do rozporządzenia Ministra Infrastruktury z dnia 3 lipca 2003 r. w sprawie szczegółowych warunków technicznych dla znaków i sygnałów drogowych oraz urządzeń bezpieczeństwa drogowego i warunków ich umieszczania na drogach (Dz. U. Nr 220, poz. 2181 z dnia 23 grudnia 2003 r.);



## 7. Organizacja ruchu drogowego na czas wykonywania prac instalacyjnych w zakresie oznakowania rejonu robót

Pracownicy wykonujący prace instalacyjne ubrani w ubrania ostrzegawcze w kolorze pomarańczowym.

Oznakowanie samochodu w czasie instalowania (usuwania) znaków drogowych w rejonie określonym w projekcie:

- znak A-14 z przodu i z tyłu samochodu,
- znak C-10 na tylnej burcie samochodu z jej lewej strony,
- włączona ostrzegawcza sygnalizacja świetlna na samochodzie.

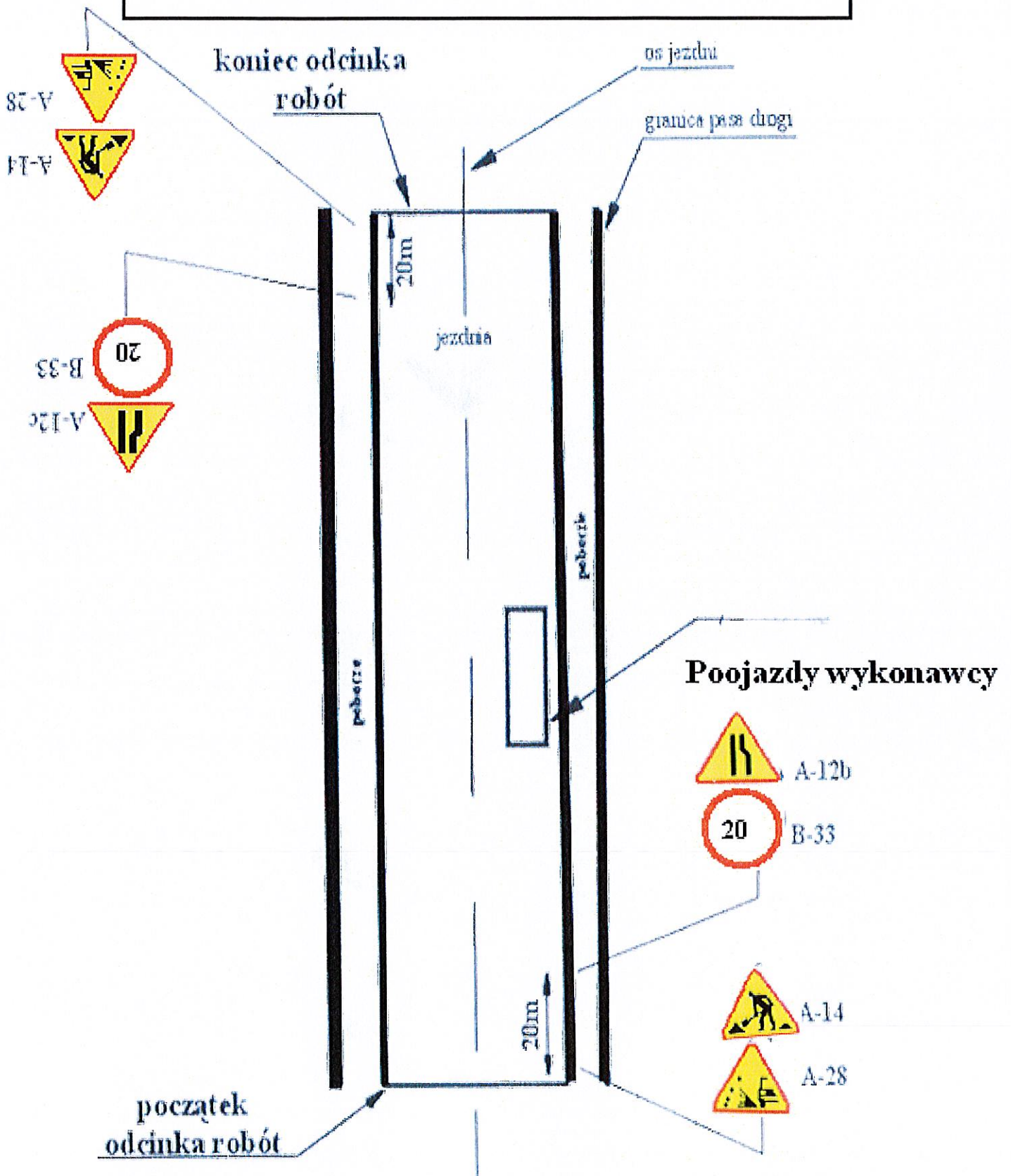
## 8. Zestawienie montowanych znaków drogowych

Lp.	Rodzaj znaku	Ilość w szt.	Uwagi
1	A-12b	1	
2.	A-12c	1	
3.	A-14	2	
4.	A-28	2	
5.	B-33	2	20km/h

**OPRACOWAŁ:**

*Okwokowska*  
*Marta*

Schemat oznakowania na  
czas przebudowy drogi  
prawa strona



Opracował:  **z up. STAROSTY**  
Piotr Indziejewski  
Kierownik Referatu  
Transportu i Dróg



# Plan orientacyjny w skali 1:13000

