

Polis. 622 A. A. G. 2021

NetWorks

Laboratorium Badań Środowiskowych
ul. Kasprzaka 18/20
01-211 Warszawa
e-mail: Laboratorium@networks.pl



AB 419

**S P R A W O Z D A N I E 1171/2021/OS
Z POMIARÓW PÓL ELEKTROMAGNETYCZNYCH
WYKONANYCH DLA POTRZEB OCHRONY ŚRODOWISKA**

Badany obiekt: Instalacja radiokomunikacyjna Orange Polska S.A.
Numer i nazwa: 2286 (61585N!) SZPROTAWA MIASTO (PZI_SZPROTAWA_ROLNA)
Adres: SZPROTAWA, ROLNA 2, Powiat żagański, WOJ. LUBUSKIE

Data wykonania pomiarów: 2021-03-03

Sprawozdanie z badań bez pisemnej zgody laboratorium nie może być powielane inaczej niż w całości.
Wynik przedstawione w niniejszym sprawozdaniu odnoszą się wyłącznie do badanego obiektu i do warunków i konfiguracji urządzeń w dniu wykonywania pomiarów.

1. Właściciel badanego obiektu:

Orange Polska S.A., Al. Jerozolimskie 160, 02-326 Warszawa

2. Zleceniodawca:

Orange Polska S.A., Al. Jerozolimskie 160, 02-326 Warszawa

3. Przedstawiciel zleceniodawcy:

NetWorkS! Sp.z o.o.

4. Zakres zlecenia:

Wykonanie badania i opracowanie sprawozdania z pomiarów natężenia pola elektrycznego i pola magnetycznego dla instalacji radiokomunikacyjnej Orange Polska S.A. zlokalizowanej w miejscowości SZPROTAWA, ROLNA 2.

5. Cel zlecenia:

Wykonanie pomiarów pól elektromagnetycznych w otoczeniu instalacji radiokomunikacyjnej 2286 (61585N!) SZPROTAWA MIASTO (PZI_SZPROTAWA_ROLNA) w odniesieniu do wymagań określonych w Rozporządzeniu Ministra Klimatu z dnia 17 lutego 2020 r. w sprawie sposobów sprawdzania dotrzymania dopuszczalnych poziomów pól elektromagnetycznych w środowisku (Dz. U. 2020, poz. 258).

6. Pomiary zostały wykonane przez:

Harbacewicz Maciej
Ciesielski Daniel

7. Informacje o źródłach pól elektromagnetycznych

7.1. Sposób identyfikacji badanych źródeł pól elektromagnetycznych

Identyfikacji źródeł i parametrów technicznych dokonano na podstawie analizy dokumentacji dotyczącej zlecenia oraz obserwacji miejsca wykonywania badań.

7.2. Opis miejsca zainstalowania anten i urządzeń technicznych. Opis obiektu badań i jego otoczenia

Instalacja radiokomunikacyjna zlokalizowana jest na terenie ogrodzonym. Anteny zawieszono na wieży kratowej. Urządzenia sterujące oraz zasilające zainstalowano w kontenerze u podstawy wieży. Wokół instalacji znajdują się tereny przemysłowe. Instalacja radiokomunikacyjna jest obiektem bezobsługowym. Okresowe stanowiska pracy związane są z prowadzonymi w zależności od potrzeb konserwacjami, przeglądami, strojeniem i naprawami.

Sprawozdanie z badań bez pisemnej zgody laboratorium nie może być powielane inaczej niż w całości.
Wynik przedstawione w niniejszym sprawozdaniu odnoszą się wyłącznie do badanego obiektu i do warunków i konfiguracji urządzeń w dniu wykonywania pomiarów.

7.3. Parametry techniczne źródła pola elektromagnetycznego

Dane przedstawiające maksymalne parametry pracy instalacji przekazane przez zleceniodawcę:

Parametry systemu nadawczo-odbiorczego:

Charakterystyka promieniowania		kierunkowa					
Rzeczywisty czas pracy [h/dobę]		24					
Warunki pracy		znamionowe					
Rodzaj wytwarzanego pola		stacjonarne					
Lp.	Częstotliwość lub zakresy częstotliwości pracy [MHz]	Typ/producent anteny	liczba anten	Azymut [°]	Kąt pochylenia [°]	Wysokość środka elektrycznego anteny [m n.p.t.]	Równoważna moc promieniowana izotropowo (EIRP) [W]
1	800/ 1800	742265v02 Kathrein	1	30	4/ 4	49.0	8605.0
2	2100	7760.00 POWERWAVE	1	30	8	49.0	6748.0
3	900/ 900	ATR4518R11v06 Huawei	1	30	2/ 2	49.0	3981.0
4	1800/ 800	742265v02 Kathrein	1	130	6/ 9	49.0	8605.0
5	2100	7760.00 POWERWAVE	1	130	8	49.0	6748.0
6	900	ATR4518R11v06 Huawei	1	130	8	49.0	3981.0
7	800/ 1800	742265v02 Kathrein	1	285	3/ 4	49.0	8605.0
8	2100	7760.00 POWERWAVE	1	285	5	49.0	6748.0
9	900	ATR4518R11v06 Huawei	1	285	2	49.0	3981.0

* wskazane wartości kąta pochylenia anten, zgodnie z informacją uzyskaną od zleceniodawcy, są wartościami stałymi

Parametry radiolinii:

Charakterystyka promieniowania		kierunkowa					
Rzeczywisty czas pracy [h/dobę]		24					
Warunki pracy		znamionowe					
Rodzaj wytwarzanego pola		stacjonarne					
Lp.	Linia radiowa			Antena			
	Typ/ Producent	Częstotliwość pracy [GHz]	Równoważna moc promieniowana izotropowo (EIRP) [W]	Typ/ producent	Średnica anteny [m]	Azymut [°]	Wysokość zamontowania n.p.t. [m]
1	RTN 380AX 70/80GHz 250MHz Huawei	80	7381.1	A15S80S06H Huawei	0.6	152	46.0
	RTN XMC-3 15G 28MHz Huawei	15					
2	RTN XMC-2 23G/2+0/56MHz Huawei	23	6039.9	VHLPX2-23- HW1 Andrew	0.6	247	45.4

7.4 Inne źródła pól elektromagnetycznych

Na podstawie informacji otrzymanych od użytkownika oraz obserwacji otoczenia miejsca wykonywania pomiarów oraz dokumentacji nie stwierdzono występowania innych źródeł promieniowania elektromagnetycznego, które w zakresie badanych częstotliwości mogą bezpośrednio wpływać na wynik wartości mierzonej.

Sprawozdanie z badań bez pisemnej zgody laboratorium nie może być powielane inaczej niż w całości.
Wynik przedstawione w niniejszym sprawozdaniu odnoszą się wyłącznie do badanego obiektu i do warunków i konfiguracji urządzeń w dniu wykonywania pomiarów.

8. Opis pomiarów

8.1. Metoda badań

Zgodna z rozporządzeniem Ministra Klimatu z dnia 17 lutego 2020 r. w sprawie sposobów sprawdzania dotrzymania dopuszczalnych poziomów pól elektromagnetycznych w środowisku (Dz. U. 2020, poz. 258), określona w pkt 25 ppkt 1 załącznika do niniejszego rozporządzenia.

Zgodnie z art. 122a ust. 1b ustawy Prawo Ochrony Środowiska, w przypadku wprowadzenia na części albo całym terytorium Rzeczypospolitej Polskiej stanu nadzwyczajnego, o którym mowa w art. 228 ust. 1 Konstytucji Rzeczypospolitej Polskiej z dnia 2 kwietnia 1997 r. (Dz. U. poz. 483, z 2001 r. poz. 319, z 2006 r. poz. 1471 oraz z 2009 r. poz. 946), lub stanu zagrożenia epidemicznego lub stanu epidemii, o których mowa w art. 46 ustawy z dnia 5 grudnia 2008 r. o zapobieganiu oraz zwalczaniu zakażeń i chorób zakaźnych u ludzi (Dz. U. z 2019 r. poz. 1239, z późn. zm.8), pomiarów, nie przeprowadza się w lokalach mieszkalnych oraz w lokalach użytkowych zlokalizowanych na terytorium objętym stanem nadzwyczajnym, stanem zagrożenia epidemicznego lub stanem epidemii.

W związku z obecnie obowiązującym stanem epidemii, pomiarów nie wykonano w lokalach mieszkalnych oraz w lokalach użytkowych zlokalizowanych w obszarze pomiarowym przedmiotowej instalacji radiokomunikacyjnej.

8.2. Termin pomiarów i warunki środowiskowe

Podczas wykonywania pomiarów pól elektromagnetycznych nie występowały opady atmosferyczne. Wyniki pomiaru parametrów pogodowych przedstawia poniższa tabela:

Data [rrrr-mm-dd]	Godzina [hh:mm-hh:mm]	Warunki środowiskowe			
		Temperatura [°C]		Wilgotność względna [%]	
		Przed pomiarem	Po pomiarach	Przed pomiarem	Po pomiarach
2021-03-03	12:45-13:55	12.3	12.5	60.2	59.5

8.3. Warunki pracy urządzeń nadawczych

Podczas pomiarów zostały uwzględnione poprawki pomiarowe przekazane przez zleceniodawcę, umożliwiające uwzględnienie maksymalnych parametrów pracy instalacji zgodnie z pkt 7 załącznika do Rozporządzeniem Ministra Klimatu z dnia 17 lutego 2020 r. w sprawie sposobów sprawdzania dotrzymania dopuszczalnych poziomów pól elektromagnetycznych w środowisku (Dz. U. 2020, poz. 258).

8.4. Wyposażenie pomiarowe

Zestaw pomiarowy służący do pomiaru natężenia składowej elektrycznej pola elektromagnetycznego złożony z szerokopasmowego miernika i sondy pomiarowej:

Oznaczenie miernika	Producent	Model	Numer fabryczny	Oznaczenie sondy	Producent	Model	Numer fabryczny
M-17	Narda Safety Test Solution	Miernik pól elektromagnetycznych NBM-550	H-0128	S-17	Narda Safety Test Solution	Sonda EF-9091	A-0056

Mierniki natężenia pola elektromagnetycznego podlegają okresowemu sprawdzeniu zgodnie z procedurą wewnętrzną P-03 i PB-01. Świadcstwo wzorcowania zestawu pomiarowego z dnia 10 kwietnia 2019 o numerze LWiMP/W/121/19 wydane przez Laboratorium Wzorców i Metrologii Pola Elektromagnetycznego (LWiMP) Politechniki Wrocławskiej. Data ważności świadectwa wzorcowania: 10 kwietnia 2021 (zgodnie z procedurą wewnętrzną P-03).

Oznaczenie miernika	Producent	Model	Numer fabryczny	Oznaczenie sondy	Producent	Model	Numer fabryczny
M-17	Narda Safety Test Solution	Miernik pól elektromagnetycznych NBM-550	H-0128	S-18	Narda Safety Test Solution	Sonda EF-0391	D-1437

Mierniki natężenia pola elektromagnetycznego podlegają okresowemu sprawdzeniu zgodnie z procedurą wewnętrzną P-03 i PB-01. Świadcstwo wzorcowania zestawu pomiarowego z dnia 10 kwietnia 2019 o numerze LWiMP/W/121/19 wydane przez Laboratorium Wzorców i Metrologii Pola Elektromagnetycznego (LWiMP) Politechniki Wrocławskiej. Data ważności świadectwa wzorcowania: 10 kwietnia 2021 (zgodnie z procedurą wewnętrzną P-03).

Termohigrometr:

Oznaczenie:	TH-13	Producent:	AZ INSTRUMENT CORP	Model:	Termohigrometr AZ8706
-------------	-------	------------	--------------------	--------	-----------------------

Data ważności świadectwa wzorcowania: 30 grudnia 2022 (zgodnie z procedurą wewnętrzną P-03).

Sprawozdanie z badań bez pisemnej zgody laboratorium nie może być powielane inaczej niż w całości. Wynik przedstawione w niniejszym sprawozdaniu odnoszą się wyłącznie do badanego obiektu i do warunków i konfiguracji urządzeń w dniu wykonywania pomiarów.

R5510.6221.1.6.2021

Dalmierz:

Oznaczenie	Producent	Typ	Numer seryjny	Nr świadectwa wzorcowania	Data świadectwa wzorcowania
D-10	Leica	Dalmierz laserowy	1042956690	4609.13-M11-4180-1748/14	9 stycznia 2015

Data ważności świadectwa wzorcowania: 9 stycznia 2025 (zgodnie z procedurą wewnętrzną P-03).

9. Wyniki pomiarów

Pole elektryczne

Nr pionu	Opis umiejscowienia pionu (punktu) pomiarowego	Wysokość pomiaru [m]	Zmierzona wartość natężenia pola elektrycznego E [V/m]			Wartość natężenia pola elektrycznego po uwzględnieniu poprawek pomiarowych powiększona o niepewność pomiaru E [V/m]	Wskaźnikowa wartość poziomu emisji pól elektromagnetycznych WME ³	Współrzędne geograficzne pionu (punktu) pomiarowego
			Sonda S-17	Sonda S-16	SUMA			
1	PPP- okno hali magazynowej	0,3-2,0	<1,0*	<1,0*	<1,0*	1.8	0.06	51°34'13,0" 15°31'44,6"
2	GKP 30°, 12m od anten sektorowych	0,3-2,0	<1,0*	<1,0*	<1,0*	1.8	0.06	51°34'12,5" 15°31'44,1"
3	GKP 30°, 64m od anten sektorowych	0,3-2,0	<1,0*	<1,0*	<1,0*	1.8	0.06	51°34'14,0" 15°31'45,4"
4	GKP 30°, 99m od anten sektorowych	0,3-2,0	<1,0*	<1,0*	<1,0*	1.8	0.06	51°34'15,0" 15°31'46,3"
5	GKP 130°, 81m od anten sektorowych	0,3-2,0	<1,0*	<1,0*	<1,0*	1.8	0.06	51°34'10,5" 15°31'47,0"
6	GKP 152°, 34m od anten sektorowych	0,3-2,0	<2,7*	<1,0*	<2,7*	4.9	0.17	51°34'11,2" 15°31'44,6"
7	GKP 152°, 52m od anten sektorowych	0,3-2,0	<2,7*	<1,0*	<2,7*	4.9	0.17	51°34'10,7" 15°31'45,0"
8	GKP 152°, 86m od anten sektorowych	0,3-2,0	<2,7*	<1,0*	<2,7*	4.9	0.17	51°34'9,7" 15°31'45,8"
9	GKP 247°, 15m od anten sektorowych	0,3-2,0	<1,0*	<1,0*	<1,0*	1.8	0.06	51°34'12,0" 15°31'43,1"
10	GKP 247°, 56m od anten sektorowych	0,3-2,0	<1,0*	<1,0*	<1,0*	1.8	0.06	51°34'11,5" 15°31'41,2"
11	GKP 247°, 84m od anten sektorowych	0,3-2,0	<1,0*	<1,0*	<1,0*	1.8	0.06	51°34'11,1" 15°31'39,9"
12	GKP 285°, 27m od anten sektorowych	0,3-2,0	<1,0*	<1,0*	<1,0*	1.8	0.06	51°34'12,4" 15°31'42,5"
13	GKP 285°, 60m od anten sektorowych	0,3-2,0	<1,0*	<1,0*	<1,0*	1.8	0.06	51°34'12,7" 15°31'40,9"
14	GKP 285°, 86m od anten sektorowych	0,3-2,0	<1,0*	<1,0*	<1,0*	1.8	0.06	51°34'12,9" 15°31'39,6"
15	PPP 313°, 26m od anten sektorowych	0,3-2,0	<1,0*	<1,0*	<1,0*	1.8	0.06	51°34'12,8" 15°31'42,8"
16	PPP 64°, 71m od anten sektorowych	0,3-2,0	<1,0*	<1,0*	<1,0*	1.8	0.06	51°34'13,2" 15°31'47,0"
17	PPP 190°, 20m od anten sektorowych	0,3-2,0	<1,0*	<1,0*	<1,0*	1.8	0.06	51°34'11,6" 15°31'43,6"
-	GKP 30°, 490m od anten sektorowych	0,3-2,0	<1,0*	<1,0*	<1,0*	1.8	0.06	51°34'25,9" 15°31'56,2"

Sprawozdanie z badań bez pisemnej zgody laboratorium nie może być powielane inaczej niż w całości. Wynik przedstawione w niniejszym sprawozdaniu odnoszą się wyłącznie do badanego obiektu i do warunków i konfiguracji urządzeń w dniu wykonywania pomiarów.

-	GKP 30°, 270m od anten sektorowych	0,3-2,0	<1,0*	<1,0*	<1,0*	1.8	0.06	51°34'19,7" 15°31'50,7"
-	GKP 130°, 490m od anten sektorowych	0,3-2,0	<1,0*	<1,0*	<1,0*	1.8	0.06	51°34'2,0" 15°32'2,9"
-	GKP 130°, 250m od anten sektorowych	0,3-2,0	<1,0*	<1,0*	<1,0*	1.8	0.06	51°34'7,0" 15°31'53,5"
-	GKP 285°, 490m od anten sektorowych	0,3-2,0	<1,0*	<1,0*	<1,0*	1.8	0.06	51°34'16,3" 15°31'19,8"
-	GKP 285°, 260m od anten sektorowych	0,3-2,0	<1,0*	<1,0*	<1,0*	1.8	0.06	51°34'14,4" 15°31'31,1"

Pole magnetyczne (wyznaczone na podstawie pomiaru wartości natężenia pola elektrycznego)

Nr. pionu	Opis umiejscowienia pionu (punktu) pomiarowego	Wysokość pomiaru [m]	Wartość natężenia pola magnetycznego H [A/m]			Wartość natężenia pola magnetycznego po uwzględnieniu poprawek pomiarowych powiększona o niepewność pomiaru H [A/m]	Wskaźnikowa wartość poziomu emisji pol. elektromagnetycznych W _{MH}	Współrzędne geograficzne pionu (punktu) pomiarowego
			Sonda S-17	Sonda S-18	SUMA			
1	PPP- okno hali magazynowej	0,3-2,0	<0.003*	<0.003*	<0.003*	0.005	0.07	51°34'13,0" 15°31'44,6"
2	GKP 30°, 12m od anten sektorowych	0,3-2,0	<0.003*	<0.003*	<0.003*	0.005	0.07	51°34'12,5" 15°31'44,1"
3	GKP 30°, 64m od anten sektorowych	0,3-2,0	<0.003*	<0.003*	<0.003*	0.005	0.07	51°34'14,0" 15°31'45,4"
4	GKP 30°, 99m od anten sektorowych	0,3-2,0	<0.003*	<0.003*	<0.003*	0.005	0.07	51°34'15,0" 15°31'46,3"
5	GKP 130°, 81m od anten sektorowych	0,3-2,0	<0.003*	<0.003*	<0.003*	0.005	0.07	51°34'10,5" 15°31'47,0"
6	GKP 152°, 34m od anten sektorowych	0,3-2,0	<u><0.007*</u>	<0.003*	<0.007*	0.013	0.18	51°34'11,2" 15°31'44,6"
7	GKP 152°, 52m od anten sektorowych	0,3-2,0	<u><0.007*</u>	<0.003*	<0.007*	0.013	0.18	51°34'10,7" 15°31'45,0"
8	GKP 152°, 86m od anten sektorowych	0,3-2,0	<u><0.007*</u>	<0.003*	<0.007*	0.013	0.18	51°34'9,7" 15°31'45,8"
9	GKP 247°, 15m od anten sektorowych	0,3-2,0	<0.003*	<0.003*	<0.003*	0.005	0.07	51°34'12,0" 15°31'43,1"
10	GKP 247°, 56m od anten sektorowych	0,3-2,0	<0.003*	<0.003*	<0.003*	0.005	0.07	51°34'11,5" 15°31'41,2"
11	GKP 247°, 84m od anten sektorowych	0,3-2,0	<0.003*	<0.003*	<0.003*	0.005	0.07	51°34'11,1" 15°31'39,9"
12	GKP 285°, 27m od anten sektorowych	0,3-2,0	<0.003*	<0.003*	<0.003*	0.005	0.07	51°34'12,4" 15°31'42,5"
13	GKP 285°, 60m od anten sektorowych	0,3-2,0	<0.003*	<0.003*	<0.003*	0.005	0.07	51°34'12,7" 15°31'40,9"
14	GKP 285°, 86m od anten sektorowych	0,3-2,0	<0.003*	<0.003*	<0.003*	0.005	0.07	51°34'12,9" 15°31'39,6"
15	PPP 313°, 26m od anten sektorowych	0,3-2,0	<0.003*	<0.003*	<0.003*	0.005	0.07	51°34'12,8" 15°31'42,8"
16	PPP 64°, 71m od anten sektorowych	0,3-2,0	<0.003*	<0.003*	<0.003*	0.005	0.07	51°34'13,2" 15°31'47,0"
17	PPP 190°, 20m od anten sektorowych	0,3-2,0	<0.003*	<0.003*	<0.003*	0.005	0.07	51°34'11,6" 15°31'43,6"

Sprawozdanie z badań bez pisemnej zgody laboratorium nie może być powielane inaczej niż w całości.
Wynik przedstawione w niniejszym sprawozdaniu odnoszą się wyłącznie do badanego obiektu i do warunków i konfiguracji urządzeń w dniu wykonywania pomiarów.

-	GKP 30°, 490m od anten sektorowych	0,3-2,0	<0.003*	<0.003*	<0.003*	0.005	0.07	51°34'25,9" 15°31'56,2"
-	GKP 30°, 270m od anten sektorowych	0,3-2,0	<0.003*	<0.003*	<0.003*	0.005	0.07	51°34'19,7" 15°31'50,7"
-	GKP 130°, 490m od anten sektorowych	0,3-2,0	<0.003*	<0.003*	<0.003*	0.005	0.07	51°34'2,0" 15°32'2,9"
-	GKP 130°, 250m od anten sektorowych	0,3-2,0	<0.003*	<0.003*	<0.003*	0.005	0.07	51°34'7,0" 15°31'53,5"
-	GKP 285°, 490m od anten sektorowych	0,3-2,0	<0.003*	<0.003*	<0.003*	0.005	0.07	51°34'16,3" 15°31'19,8"
-	GKP 285°, 260m od anten sektorowych	0,3-2,0	<0.003*	<0.003*	<0.003*	0.005	0.07	51°34'14,4" 15°31'31,1"

GKP – Główny Kierunek Pomiarowy

PPP – Pomocniczy Pion pomiarowy

¹ wyniki oznaczone * są wynikami poniżej czułości zestawu pomiarowego

² współrzędne geograficzne pozyskane metodą obliczeniową w oparciu o pomiar punktu referencyjnego

³ do wyznaczenia wartości wskaźnikowej W_{ME} i W_{MH} przyjęto na podstawie uzgodnień z klientem oraz rozpoznania źródeł, jako wartości dopuszczalne pola elektrycznego i magnetycznego odpowiednio 28 V/m i 0,073 A/m.

⁴ do wyznaczenia niepewności dla wyników poniżej czułości zestawu pomiarowego, przyjęto niepewność dla minimalnej wartości z zakresu pomiarowego.

⁵ maksymalna wartość chwilowa

Niepewność oszacowano zgodnie z dokumentem P-03 „Procedura nadzoru nad wyposażeniem” w postaci niepewności rozszerzonej wynikającej z niepewności standardowej pomnożonej przez współczynnik rozszerzenia $k=2$.

Całkowita szacowana niepewność rozszerzona składowej E wynosi odpowiednio:

sonda S-17: 28.8% dla częstotliwości do 3 GHz, sonda S-18: 26.2% dla częstotliwości do 3 GHz

Wyniki oznaczone podkreśleniem dotyczą pomiaru dla częstotliwości pola EM – 80 GHz, dla którego granica wykrywalności wynosi $<2.7^* V/m$

Dla przedmiotowych pomiarów zlecniodawca określił poprawkę pomiarową = 1.4.

Umieszczenie pionów (punktów) pomiarowych przedstawiono w nr 2 do niniejszego sprawozdania.

10. Omówienie wyników pomiarów

Wyniki pomiarów uzyskane zostały przy uwzględnieniu poprawek pomiarowych przekazanych przez zlecniodawcę, umożliwiających uwzględnienie maksymalnych parametrów pracy instalacji zlecniodawcy oraz innych operatorów występujących w obszarze pomiarowym.

W wyniku zastosowania sposobu sprawdzenia dotrzymania dopuszczalnych poziomów pól elektromagnetycznych w środowisku, zgodnie pkt 25 ppkt 1 Rozporządzenia Ministra Klimatu z dnia 17 lutego 2020 r. (Dz. U. 2020, poz. 258), w związku z tym, że żadna z wartości wskaźnikowych, udokumentowanych w tabelach w pkt. 9 nie przekracza wartości 1, stwierdza się, że w miejscach, w których wykonano pomiary w otoczeniu instalacji radiokomunikacyjnej 2286 (61585N!) SZPROTAWA MIASTO (PZI_SZPROTAWA_ROLNA), dopuszczalne poziomy pól elektromagnetycznych w środowisku należy uznać za dotrzymane.

11. Podstawa prawna

- 1) Ustawa z dnia 27 kwietnia 2001 r. Prawo ochrony środowiska (t. j. Dz. U. z 2020 r., poz. 1219 z późn.zm.)
- 2) Rozporządzenie Ministra Zdrowia z dnia 17 grudnia 2019 r. w sprawie dopuszczalnych poziomów pól elektromagnetycznych w środowisku (Dz. U. 2019, poz. 2448)
- 3) Rozporządzenie Ministra Klimatu z dnia 17 lutego 2020 r. w sprawie sposobów sprawdzania dotrzymania dopuszczalnych poziomów pól elektromagnetycznych w środowisku (Dz. U. 2020, poz. 258),
- 4) Akredytacja nr AB 419 wydana przez Polskie Centrum Akredytacji (wydanie 17, z dnia 13 stycznia 2021r.).

12. Spis załączników

Załącznik 1. Lokalizacja obiektu badań

Załącznik 2. Usytuowanie pionów (punktów) pomiarowych

Załącznik 3. Dokumentacja fotograficzna obiektu badań

Sprawozdanie z badań bez pisemnej zgody laboratorium nie może być powielane inaczej niż w całości.

Wynik przedstawione w niniejszym sprawozdaniu odnoszą się wyłącznie do badanego obiektu i do warunków i konfiguracji urządzeń w dniu wykonywania pomiarów.

13. Data wydania i autoryzowania sprawozdania - 15 marca 2021.

Obliczenia i sprawozdanie wykonał :

NetWorkSI Sp. z o.o.
Specjalista ds. opracowywania sprawozdań
Laboratorium
Badań Środowiskowych
Wachowicz
Agnieszka Wachowicz

Sprawozdanie autoryzował:

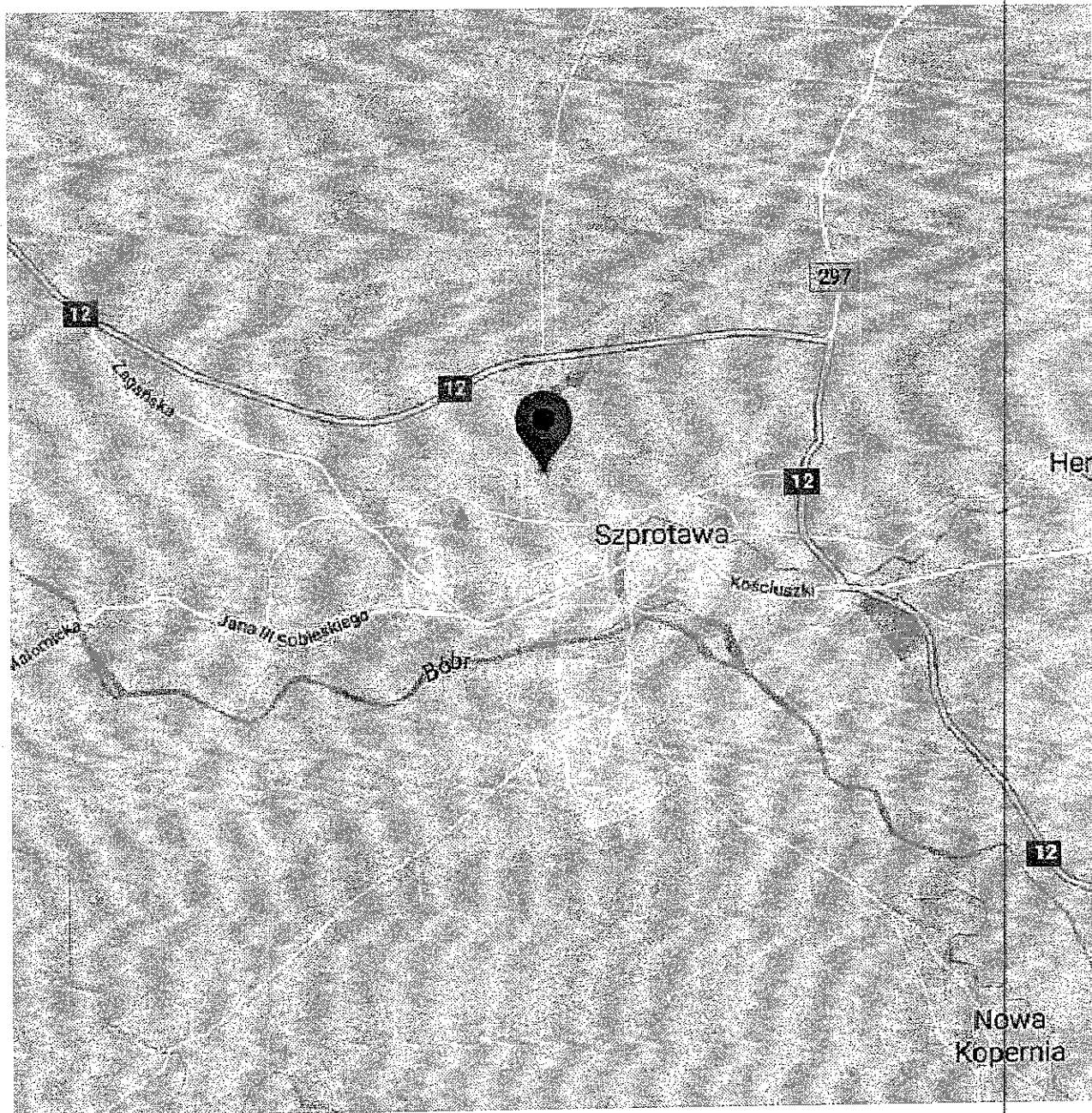
NetWorkSI Sp. z o.o.
Kierownik Laboratorium
Badań Środowiskowych

Rudyk
Urszula Rudyk

Koniec sprawozdania

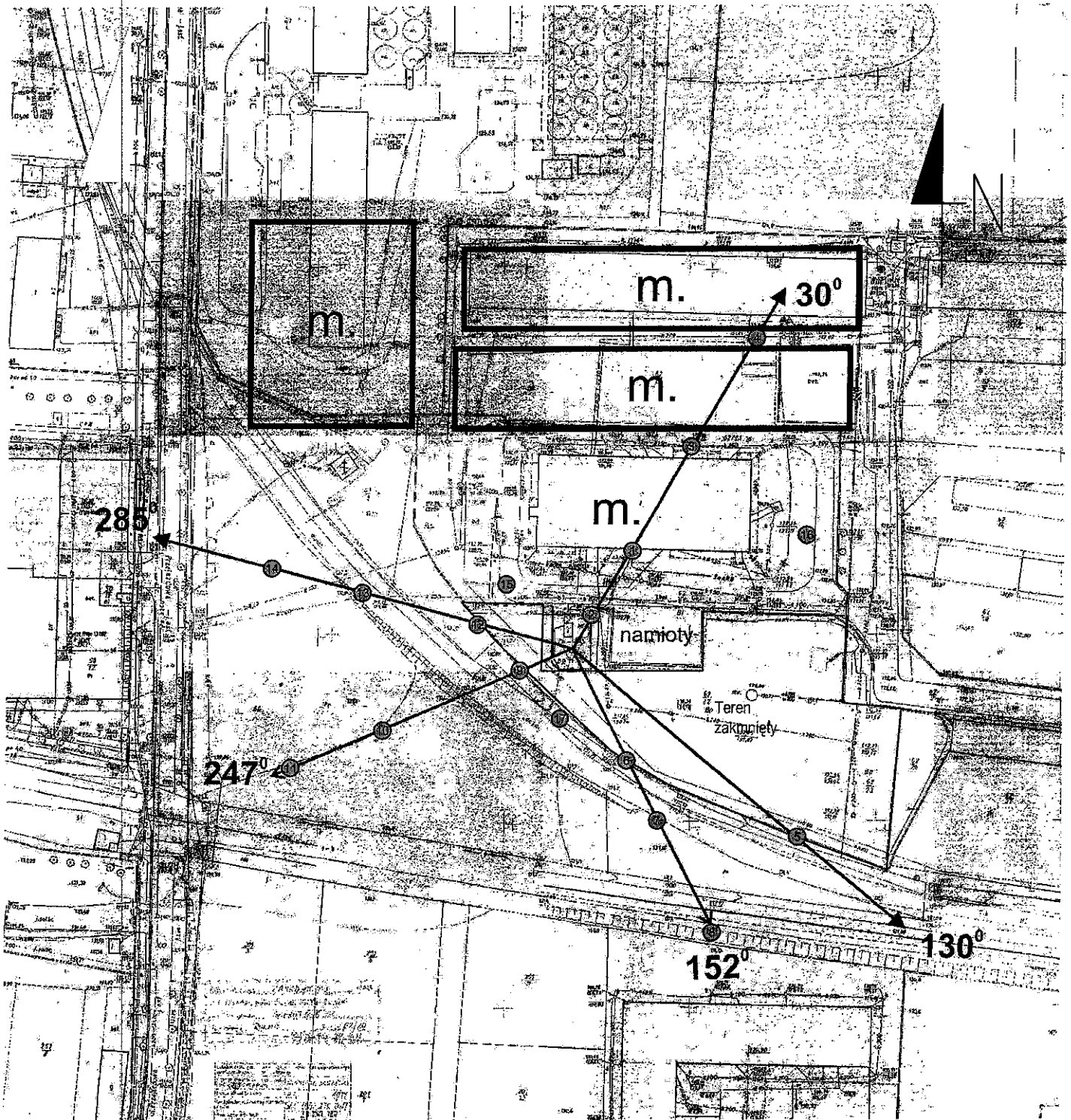
Sprawozdanie z badań bez pisemnej zgody laboratorium nie może być powielane inaczej niż w całości.
Wynik przedstawione w niniejszym sprawozdaniu odnoszą się wyłącznie do badanego obiektu i do warunków i konfiguracji urządzeń w dniu wykonywania pomiarów.




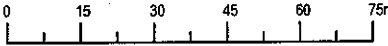
POSIB, 6221.A.G. 2011



Załącznik nr 1	Instalacja radiokomunikacyjna Orange Polska S.A. 2286 (61585NI) SZPROTAWA MIASTO (PZI_SZPROTAWA_ROLNA) Lokalizacja stacji
----------------	--

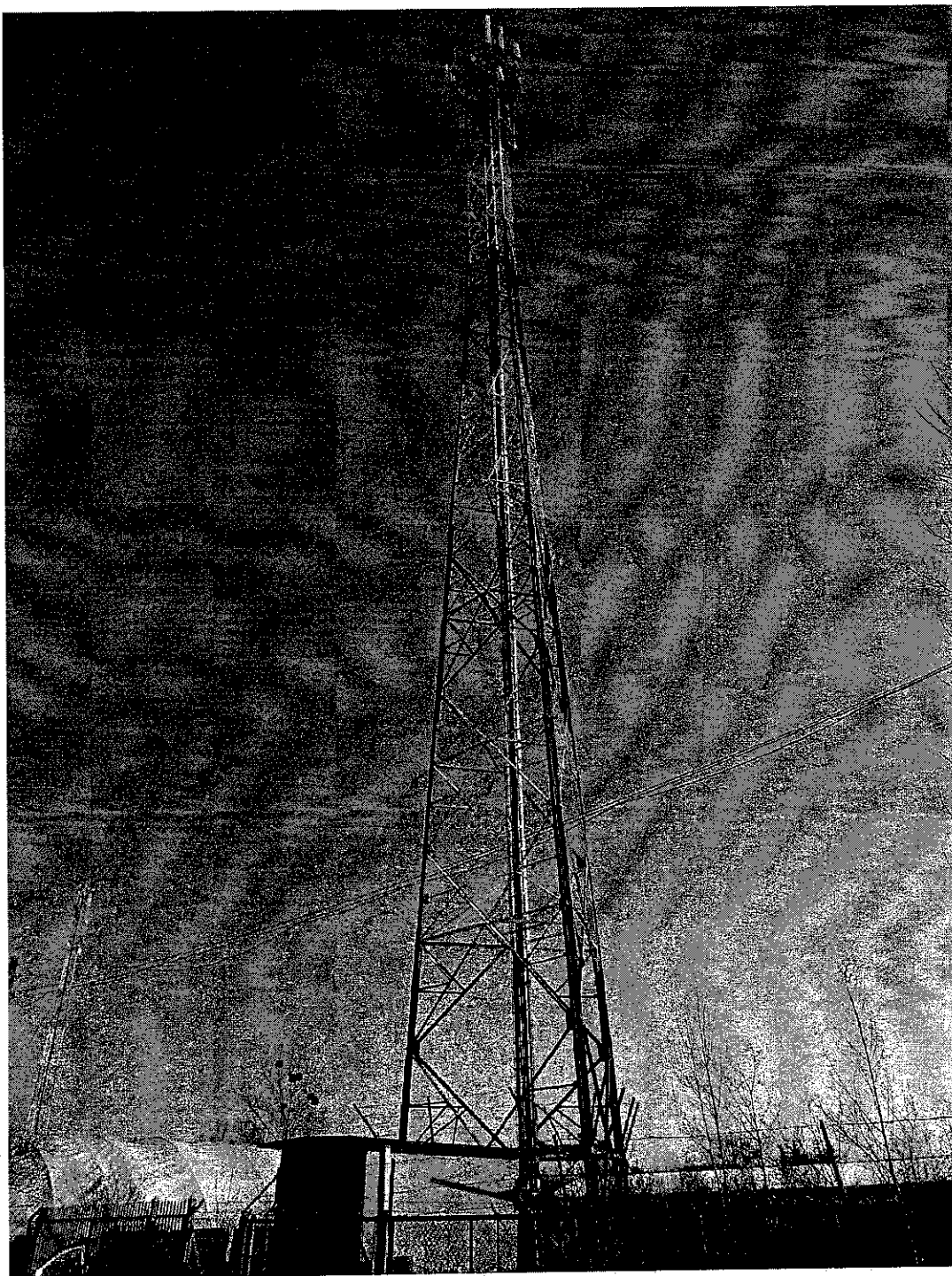
Sprawozdanie z badań bez pisemnej zgody laboratorium nie może być powielane inaczej niż w całości.
Wynik przedstawione w niniejszym sprawozdaniu odnoszą się wyłącznie do badanego obiektu i do warunków i konfiguracji urządzeń w dniu wykonywania pomiarów.



Załącznik nr 2	Instalacja radiokomunikacyjna Orange Polska S.A. 2286 (61585NI) SZPROTAWA MIASTO (PZI_SZPROTAWA_ROLNA) Usytuowanie pionów pomiarowych w otoczeniu instalacji radiokomunikacyjnej
SKALA 1:1500	<p>Legenda:</p> <p>  Pion pomiarowy  Kierunek oddziaływania anten sektorowych  Kierunek oddziaływania anten radioliniowych </p> <p>  </p> <p>skala 1:1500 1cm=15m</p>

Sprawozdanie z badań bez pisemnej zgody laboratorium nie może być powielane inaczej niż w całości.
Wynik przedstawione w niniejszym sprawozdaniu odnoszą się wyłącznie do badanego obiektu i do warunków i konfiguracji urządzeń w dniu wykonywania pomiarów.

ROLNB.6221.1.6.201



Załącznik nr 3

Instalacja radiokomunikacyjna Orange Polska S.A. 2286 (61585N!) SZPROTAWA MIASTO (PZI_SZPROTAWA_ROLNA)

Dokumentacja fotograficzna

Sprawozdanie z badań bez pisemnej zgody laboratorium nie może być powielane inaczej niż w całości.
Wynik przedstawione w niniejszym sprawozdaniu odnoszą się wyłącznie do badanego obiektu i do warunków i konfiguracji urządzeń w dniu wykonywania pomiarów.

