



ROŚ: B. 6221.1.20.2023
ROŚ: B. 7.06.23

Poznań, dn. 2023-06-05

Orange Polska S.A.
Al. Jerozolimskie 160
02-326 Warszawa

Pełnomocnik: Joanna Szmytka
Pełnomocnictwo numer: 169/01/21
z dnia: 2021-01-13

dane do korespondencji:

NetWorkS! Sp. z o.o.
ul. Józefa Piłsudskiego 3
00-728 Warszawa
tel. 506401236

Starosta Powiatu Żagańskiego
Starostwo Powiatowe w Żaganiu
ul. Dworcowa 39
68-100 Żagań

Dotyczy: ustawowego obowiązku, wynikającego z art. 152 ust. 1 i ust. 7 w związku z ust. 6 pkt 1c ustawy z dnia 27 kwietnia 2001r – Prawo ochrony środowiska (Dz.U. 2022 poz. 2556).

Działając z upoważnienia Orange Polska S.A. z siedzibą Al. Jerozolimskie 160, 02-326 Warszawa, informuję o zmianie danych w zakresie wielkości i rodzaju emisji dla instalacji radiokomunikacyjnej **10644 (61582N!) KOWALICE (PZI_ILOWA_KOWALICE)** zlokalizowanej w miejscowości KOWALICE 18. W stosunku do informacji zawartej w zgłoszeniu realizowanym dla tej instalacji w trybie art. 152 ust. 1 i 5 ustawy z dnia 27 kwietnia 2001r – Prawo ochrony środowiska (Dz.U. 2022 poz. 2556), dane ulegają zmianie w następujący sposób:

9. Wielkość i rodzaj emisji²⁾:

Pole elektromagnetyczne. EIRP poszczególnych anten zostało podane w pkt 12, tj.

Lp.	Równoważna moc promieniowana izotropowo (EIRP) [W]
1.	12877
2.	4248
3.	12877
4.	4248
5.	12877
6.	4248
7.	3170
8.	6472

12. Szczegółowe dane, odpowiednio do rodzaju instalacji, zgodne z wymaganiami określonymi w załączniku nr 2 do Rozporządzenia:

Lp.	1)	2)	3)	4)	5)	
Lp.	Współrzędne geograficzne	Częstotliwość lub zakresy częstotliwości pracy instalacji [MHz]	Wysokość środka elektrycznego anteny [m n.p.t]	Równoważna moc promieniowana izotropowo (EIRP) [W]	Azymut [°]	Kąt pochylenia lub zakresy kątów pochylenia [°]
1.	15°13'34.9" 51°29'22.4"	900/1800/2100	59	12877	120	2/3/3
2.	15°13'34.9" 51°29'22.5"	800	59	4248	120	5
3.	15°13'34.7" 51°29'22.4"	900/1800/2100	59	12877	210	3/3/3
4.	15°13'34.7" 51°29'22.4"	800	59	4248	210	5
5.	15°13'34.7" 51°29'22.5"	900/1800/2100	56	12877	280	3/3/3
6.	15°13'34.7" 51°29'22.5"	800	56	4248	280	6
7.	15°13'34.7" 51°29'22.5"	15000	58	3170	324*	nd.
8.	15°13'34.8" 51°29'22.5"	23000	58.7	6472	334*	nd.

*) tolerancja azymutu od -10° do +10°.

Informuję, iż dokonane zmiany w zakresie wielkości i rodzaju emisji przedmiotowej instalacji nie powodują zmiany instalacji w sposób istotny zgodnie z art. 3 pkt 7 ustawy Poś.

W załączniku przesyłam:

1. Pełnomocnictwo
2. Kopia potwierdzenia wniesienia opłaty skarbowej.
3. Sprawozdanie z pomiarów pól elektromagnetycznych wykonanych dla celów ochrony środowiska.

Otrzymują:

1. a/a
2. adresatka



Signed by /
Podpisano przez:

Joanna Szmytka

Date / Data:
2023-06-05
22:12



Laboratorium Badań Środowiskowych
ul. Józefa Piusa Dziekońskiego 3
00-728 Warszawa
e-mail: Laboratorium@networks.pl



AB 419

S P R A W O Z D A N I E 3362/2023/OS
Z POMIARÓW PÓL ELEKTROMAGNETYCZNYCH
WYKONANYCH DLA POTRZEB OCHRONY ŚRODOWISKA

Badany obiekt: Instalacja radiokomunikacyjna Orange Polska S.A.
Numer i nazwa: 10644 (61582N!) KOWALICE (PZI_ILOWA_KOWALICE)
Adres: KOWALICE 18, Powiat żagański, WOJ. LUBUSKIE

Data wykonania pomiarów: 2023-05-23

Sprawozdanie z badań bez pisemnej zgody laboratorium nie może być powielane inaczej niż w całości.
Wynik przedstawione w niniejszym sprawozdaniu odnoszą się wyłącznie do badanego obiektu i do warunków i konfiguracji urządzeń w dniu wykonywania pomiarów.

1. Właściciel badanego obiektu:

Orange Polska S.A., Al. Jerozolimskie 160, 02-326 Warszawa

2. Zleceniodawca:

Orange Polska S.A., Al. Jerozolimskie 160, 02-326 Warszawa

3. Przedstawiciel zleceniodawcy:

NetWorkS! Sp.z o.o.

4. Zakres zlecenia:

Wykonanie badania i opracowanie sprawozdania z pomiarów natężenia pola elektrycznego i pola magnetycznego dla instalacji radiokomunikacyjnej Orange Polska S.A. zlokalizowanej w miejscowości KOWALICE 18.

5. Cel zlecenia:

Wykonanie pomiarów pól elektromagnetycznych w otoczeniu instalacji radiokomunikacyjnej 10644 (61582N!) KOWALICE (PZI_ILOWA_KOWALICE) w odniesieniu do wymagań określonych w *Rozporządzeniu Ministra Klimatu z dnia 17 lutego 2020 r. w sprawie sposobów sprawdzania dotrzymania dopuszczalnych poziomów pól elektromagnetycznych w środowisku (Dz.U. 2022 poz. 2630)*.

6. Pomiary zostały wykonane przez:

Strojek Michał
Łuczak Wojciech

7. Informacje o źródłach pól elektromagnetycznych

7.1. Sposób identyfikacji badanych źródeł pól elektromagnetycznych

Identyfikacji źródeł i parametrów technicznych dokonano na podstawie analizy dokumentacji dotyczącej zlecenia oraz obserwacji miejsca wykonywania badań.

7.2. Opis miejsca zainstalowania anten i urządzeń technicznych. Opis obiektu badań i jego otoczenia

Instalacja radiokomunikacyjna zlokalizowana jest na terenie ogrodzonym. Anteny zawieszono na wieży kratowej. Urządzenia sterujące oraz zasilające zainstalowano w kontenerze u podstawy wieży. Wokół instalacji znajdują się tereny rolnicze. Instalacja radiokomunikacyjna jest obiektem bezobsługowym. Okresowe stanowiska pracy związane są z prowadzonymi w zależności od potrzeb konserwacjami, przeglądami, strojeniem i naprawami.

7.3. Parametry techniczne źródła pola elektromagnetycznego

Dane przedstawiające maksymalne parametry pracy instalacji przekazane przez zleceniodawcę:

Parametry systemu nadawczo-odbiorczego:

Charakterystyka promieniowania		kierunkowa					
Rzeczywisty czas pracy [h/dobę]		24					
Warunki pracy		znamionowe					
Rodzaj wytwarzanego pola		stacjonarne					
Lp.	Częstotliwość lub zakresy częstotliwości pracy [MHz]	Typ/producent anteny	liczba anten	Azymut [°]	kąt pochylenia* [°]	Wysokość środka anteny [m n.p.t]	Równoważna moc promieniowana izotropowo (EIRP) [W]
1	900/1800/2100	ATR4518R11v06 Huawei	1	120	2/3/3	59	12877
2	800	ADU4518R7 Huawei	1	120	5	59	4248
3	900/1800/2100	ATR4518R11v06 Huawei	1	210	3/3/3	59	12877
4	800	ADU4518R7 Huawei	1	210	5	59	4248
5	900/1800/2100	ATR4518R11v06 Huawei	1	280	3/3/3	56	12877
6	800	ADU4518R7 Huawei	1	280	6	56	4248

* wskazane wartości kąta pochylenia anten, zgodnie z informacją uzyskaną od zleceniodawcy, są wartościami stałymi

Parametry radiolinii:

Charakterystyka promieniowania		kierunkowa					
Rzeczywisty czas pracy [h/dobę]		24					
Warunki pracy		znamionowe					
Rodzaj wytwarzanego pola		stacjonarne					
Lp.	Linia radiowa			Antena			
	Typ/ Producent	Częstotliwość pracy [GHz]	Równoważna moc promieniowana izotropowo (EIRP) [W]	Typ/ producent	Średnica anteny [m]	Azymut [°]	Wysokość zainstalowania n.p.t [m]
1.	RTN XMC-3 15G 28MHz XPIC Huawei	15	3170	VHLPX2-15 Andrew	0.6	324	58
2.	RTN XMC-5D 23G 28MHz XPIC Huawei	23	6472	A23D06 Huawei	0.6	334	58.7

7.4 Inne źródła pól elektromagnetycznych

Na podstawie informacji otrzymanych od użytkownika oraz obserwacji otoczenia miejsca wykonywania pomiarów nie stwierdzono występowania innych źródeł pola-EM

8. Opis pomiarów

8.1. Metoda badań

Zgodna z rozporządzeniem Ministra Klimatu z dnia 17 lutego 2020 r. w sprawie sposobów sprawdzania dotrzymania dopuszczalnych poziomów pól elektromagnetycznych w środowisku (Dz.U. 2022 poz. 2630), określona w pkt 25 ppkt 1 załącznika do niniejszego rozporządzenia.

Zgodnie z art. 122a ust. 1b ustawy Prawo Ochrony Środowiska, w przypadku wprowadzenia na części albo całym terytorium Rzeczypospolitej Polskiej stanu nadzwyczajnego, o którym mowa w art. 228 ust. 1 Konstytucji Rzeczypospolitej Polskiej z dnia 2 kwietnia 1997 r. (Dz. U. poz. 483, z 2001 r. poz. 319, z 2006 r. poz. 1471 oraz z 2009 r. poz. 946), lub stanu zagrożenia

Sprawozdanie z badań bez pisemnej zgody laboratorium nie może być powielane inaczej niż w całości.
Wynik przedstawione w niniejszym sprawozdaniu odnoszą się wyłącznie do badanego obiektu i do warunków i konfiguracji urządzeń w dniu wykonywania pomiarów.

epidemicznego lub stanu epidemii, o których mowa w art. 46 ustawy z dnia 5 grudnia 2008 r. o zapobieganiu oraz zwalczaniu zakażeń i chorób zakaźnych u ludzi (Dz. U. 2022, poz. 1657), pomiarów, nie przeprowadza się w lokalach mieszkalnych oraz w lokalach użytkowych zlokalizowanych na terytorium objętym stanem nadzwyczajnym, stanem zagrożenia epidemicznego lub stanem epidemii.

W związku z obecnie obowiązującym stanem zagrożenia epidemicznego, pomiarów nie wykonano w lokalach mieszkalnych oraz w lokalach użytkowych zlokalizowanych w obszarze pomiarowym przedmiotowej instalacji radiokomunikacyjnej.

8.2. Termin pomiarów i warunki środowiskowe

Podczas wykonywania pomiarów pól elektromagnetycznych nie występowały opady atmosferyczne. Wyniki pomiaru parametrów pogodowych przedstawia poniższa tabela:

Data [rrrr-mm-dd]	Godzina [hh:mm-hh:mm]	Warunki środowiskowe			
		Temperatura [°C]		Wilgotność względna [%]	
2023-05-23	15:20-16:30	Przed pomiarem	Po pomiarach	Przed pomiarem	Po pomiarach
				21.0	20.0

Przedstawione wyżej warunki środowiskowe, występujące podczas wykonywania pomiarów pól elektromagnetycznych, są zgodne ze specyfikacją techniczną użytego zestawu pomiarowego.

8.3. Warunki pracy urządzeń nadawczych

Podczas pomiarów w przypadku uzyskania wyniku pomiaru szerokopasmowego wykonanego zastosowaną metodą, dla zakresów częstotliwości od 10 MHz do 300 GHz, powiększonego o rozszerzoną niepewność pomiaru U dla współczynnika rozszerzenia $k = 2$ przekraczającego 70% najniższej dopuszczalnej wartości składowej elektrycznej lub magnetycznej pola dla objętych pomiarami zakresów częstotliwości, uwzględnia się poprawki pomiarowe przekazane przez zleceniodawcę, umożliwiające uwzględnienie maksymalnych parametrów pracy instalacji zgodnie z pkt 7 załącznika do Rozporządzeniem Ministra Klimatu z dnia 17 lutego 2020 r. w sprawie sposobów sprawdzania dotrzymania dopuszczalnych poziomów pól elektromagnetycznych w środowisku (Dz. U. 2022, poz. 2630) zaznaczając, że wymagane jest wykonanie pomiaru z wykorzystaniem miernika selektywnego. W przypadku uzyskania wyniku pomiaru szerokopasmowego wykonanego zastosowaną metodą, dla zakresów częstotliwości od 10 MHz do 300 GHz, powiększonego o rozszerzoną niepewność pomiaru U dla współczynnika rozszerzenia $k = 2$ nieprzekraczającego 70% najniższej dopuszczalnej wartości składowej elektrycznej lub magnetycznej pola dla objętych pomiarami zakresów częstotliwości, nie uwzględnia się poprawek pomiarowych.

8.4. Wyposażenie pomiarowe

Zestaw pomiarowy służący do pomiaru natężenia składowej elektrycznej pola elektromagnetycznego złożony z szerokopasmowego miernika i sondy pomiarowej:

Oznaczenie miernika	Producent	Model	Numer fabryczny	Oznaczenie sondy	Producent	Model	Numer fabryczny
MW-02	Wavecontrol	Miernik pól elektromagnetycznych SMP2	22SN1955	SW-03	Wavecontrol	Sonda WPF60	22WP230195

Mierniki natężenia pola elektromagnetycznego podlegają okresowemu sprawdzeniu zgodnie z procedurą wewnętrzną P-03 i PB-01. Świadectwo wzorcowania zestawu pomiarowego z dnia 10 czerwca 2022 o numerze LWIMP/W/157/22 wydane przez HIK-Consulting Krzysztof Kuc.
Data ważności świadectwa wzorcowania: 10 czerwca 2024 (zgodnie z procedurą wewnętrzną P-03).

Termohigrometr:

Oznaczenie:	TH-20	Producent:	AZ INSTRUMENT CORP	Model:	Termohigrometr AZ8706
-------------	-------	------------	--------------------	--------	-----------------------

Data ważności świadectwa wzorcowania: 19 maja 2024 (zgodnie z procedurą wewnętrzną P-03).

Dalmierz:

Oznaczenie	Producent	Typ	Numer seryjny	Nr świadectwa wzorcowania	Data świadectwa wzorcowania
D-17	Leica	Dalmierz Leica Disto D510	1096585340	L4- L41.4180.205.2021.4102.1	16 grudnia 2021

Data ważności świadectwa wzorcowania: 16 grudnia 2031 (zgodnie z procedurą wewnętrzną P-03).

Sprawozdanie z badań bez pisemnej zgody laboratorium nie może być powielane inaczej niż w całości.
Wynik przedstawione w niniejszym sprawozdaniu odnoszą się wyłącznie do badanego obiektu i do warunków i konfiguracji urządzeń w dniu wykonywania pomiarów.

9. Wyniki pomiarów

Pole elektryczne

Nr pionu	Opis umiejscowienia pionu (punktu) pomiarowego	Wysokość pomiaru [m]	Zmierzona wartość natężenia pola elektrycznego E [V/m] ^{1,5}	Wartość natężenia pola elektrycznego powiększona o niepewność pomiaru ⁴ E [V/m]	Wskaźnikowa wartość poziomu emisji pól elektromagnetycznych WMe ³	Współrzędne geograficzne pionu (punktu) pomiarowego ²
1	PKP przed wjazdem na teren prywatny Kowalice 14	0,3-2,0	<1.0*	1.6	0.06	51°29'24.0" 15°13'34.3"
2	PKP w płaszczyźnie okna budynku mieszkalnego parter Kowalice 12	0,3-2,0	<1.0*	1.6	0.06	51°29'21.1" 15°13'37.2"
3	PKP przed wjazdem na teren prywatny Kowalice 11	0,3-2,0	<1.0*	1.6	0.06	51°29'21.5" 15°13'41.9"
4	PKP przed wejściem do budynku Kowalice 18	0,3-2,0	<1.0*	1.6	0.06	51°29'21.1" 15°13'32.5"
5	GKP w odległości 3m od anteny sektorowej az. 120°	0,3-2,0	<1.0*	1.6	0.06	51°29'22.6" 15°13'35.0"
6	GKP w odległości 24m od anteny sektorowej az. 120°	0,3-2,0	<1.0*	1.6	0.06	51°29'22.2" 15°13'36.1"
7	GKP w odległości 45m od anteny sektorowej az. 120°	0,3-2,0	<1.0*	1.6	0.06	51°29'21.8" 15°13'36.8"
8	GKP w odległości 108m od anteny sektorowej az. 120°	0,3-2,0	<1.0*	1.6	0.06	51°29'20.8" 15°13'39.7"
9	GKP w odległości 6m od anteny sektorowej az. 210°	0,3-2,0	<1.0*	1.6	0.06	51°29'22.2" 15°13'34.7"
10	GKP w odległości 23m od anteny sektorowej az. 210°	0,3-2,0	<1.0*	1.6	0.06	51°29'21.8" 15°13'34.0"
11	GKP w odległości 66m od anteny sektorowej az. 210°	0,3-2,0	<1.0*	1.6	0.06	51°29'20.4" 15°13'32.9"
12	GKP w odległości 82m od anteny sektorowej az. 210°	0,3-2,0	<1.0*	1.6	0.06	51°29'20.0" 15°13'32.5"
13	GKP w odległości 12m od anteny sektorowej az. 280°	0,3-2,0	<1.0*	1.6	0.06	51°29'22.6" 15°13'34.0"
14	GKP w odległości 26m od anteny sektorowej az. 280°	0,3-2,0	<1.0*	1.6	0.06	51°29'22.6" 15°13'33.2"
15	GKP w odległości 44m od anteny sektorowej az. 280°	0,3-2,0	<1.0*	1.6	0.06	51°29'22.6" 15°13'32.5"
16	GKP w odległości 72m od anteny sektorowej az. 280°	0,3-2,0	<1.0*	1.6	0.06	51°29'22.9" 15°13'31.1"
17	GKP w odległości 90m od anteny radioliniowej az. 334°	0,3-2,0	<1.0*	1.6	0.06	51°29'25.1" 15°13'32.9"
18	GKP w odległości 91m od anteny radioliniowej az. 324°	0,3-2,0	<1.0*	1.6	0.06	51°29'25.1" 15°13'31.8"
19	GKP w odległości 70m od anteny radioliniowej az. 324°	0,3-2,0	<1.0*	1.6	0.06	51°29'24.4" 15°13'32.5"
20	GKP w odległości 57m od anteny radioliniowej az. 334°	0,3-2,0	<1.0*	1.6	0.06	51°29'24.4" 15°13'33.6"
21	GKP w odległości 17m od anteny radioliniowej az. 324°	0,3-2,0	<1.0*	1.6	0.06	51°29'22.9" 15°13'34.0"
22	GKP w odległości 26m od anteny radioliniowej az. 334°	0,3-2,0	<1.0*	1.6	0.06	51°29'23.3" 15°13'34.3"
23	GKP w odległości 8m od anteny radioliniowej az. 334°	0,3-2,0	<1.0*	1.6	0.06	51°29'22.9" 15°13'34.7"
24	GKP w odległości 50m od anteny radioliniowej az. 324°	0,3-2,0	<1.0*	1.6	0.06	51°29'24.0" 15°13'33.2"
25	PKP w odległości 25m od anteny sektorowej az. 120°	0,3-2,0	<1.0*	1.6	0.06	51°29'22.9" 15°13'36.1"
-	GKP w odległości 613m od anteny sektorowej az. 120°	0,3-2,0	<1.0*	1.6	0.06	51°29'12.5" 15°14'2.4"
-	GKP w odległości 459m od anteny sektorowej az. 210°	0,3-2,0	<1.0*	1.6	0.06	51°29'9.6" 15°13'22.8"
-	GKP w odległości 439m od anteny sektorowej az. 280°	0,3-2,0	<1.0*	1.6	0.06	51°29'25.1" 15°13'12.4"

Sprawozdanie z badań bez pisemnej zgody laboratorium nie może być powielane inaczej niż w całości.
Wynik przedstawione w niniejszym sprawozdaniu odnoszą się wyłącznie do badanego obiektu i do warunków i konfiguracji urządzeń w dniu wykonywania pomiarów.

Pole magnetyczne (wyznaczone na podstawie pomiaru wartości natężenia pola elektrycznego)

Nr pionu	Opis umiejscowienia pionu (punktu) pomiarowego	Wysokość pomiaru [m]	Wartość natężenia pola magnetycznego H [A/m] ¹	Wartość natężenia pola magnetycznego powiększona o niepewność pomiaru ⁴ H [A/m]	Wskaźnikowa wartość poziomu emisji pól elektromagnetycznych WM _H ³	Współrzędne geograficzne pionu (punktu) pomiarowego ²
1	PKP przed wjazdem na teren prywatny Kowalice 14	0.3-2.0	<0.003*	0.004	0.06	51°29'24.0" 15°13'34.3"
2	PKP w płaszczyźnie okna budynku mieszkalnego parter Kowalice 12	0.3-2.0	<0.003*	0.004	0.06	51°29'21.1" 15°13'37.2"
3	PKP przed wjazdem na teren prywatny Kowalice 11	0.3-2.0	<0.003*	0.004	0.06	51°29'21.5" 15°13'41.9"
4	PKP przed wejściem do budynku Kowalice 18	0.3-2.0	<0.003*	0.004	0.06	51°29'21.1" 15°13'32.5"
5	GKP w odległości 3m od anteny sektorowej az. 120°	0.3-2.0	<0.003*	0.004	0.06	51°29'22.6" 15°13'35.0"
6	GKP w odległości 24m od anteny sektorowej az. 120°	0.3-2.0	<0.003*	0.004	0.06	51°29'22.2" 15°13'36.1"
7	GKP w odległości 45m od anteny sektorowej az. 120°	0.3-2.0	<0.003*	0.004	0.06	51°29'21.8" 15°13'36.8"
8	GKP w odległości 108m od anteny sektorowej az. 120°	0.3-2.0	<0.003*	0.004	0.06	51°29'20.8" 15°13'39.7"
9	GKP w odległości 6m od anteny sektorowej az. 210°	0.3-2.0	<0.003*	0.004	0.06	51°29'22.2" 15°13'34.7"
10	GKP w odległości 23m od anteny sektorowej az. 210°	0.3-2.0	<0.003*	0.004	0.06	51°29'21.8" 15°13'34.0"
11	GKP w odległości 66m od anteny sektorowej az. 210°	0.3-2.0	<0.003*	0.004	0.06	51°29'20.4" 15°13'32.9"
12	GKP w odległości 82m od anteny sektorowej az. 210°	0.3-2.0	<0.003*	0.004	0.06	51°29'20.0" 15°13'32.5"
13	GKP w odległości 12m od anteny sektorowej az. 280°	0.3-2.0	<0.003*	0.004	0.06	51°29'22.6" 15°13'34.0"
14	GKP w odległości 26m od anteny sektorowej az. 280°	0.3-2.0	<0.003*	0.004	0.06	51°29'22.6" 15°13'33.2"
15	GKP w odległości 44m od anteny sektorowej az. 280°	0.3-2.0	<0.003*	0.004	0.06	51°29'22.6" 15°13'32.5"
16	GKP w odległości 72m od anteny sektorowej az. 280°	0.3-2.0	<0.003*	0.004	0.06	51°29'22.9" 15°13'31.1"
17	GKP w odległości 90m od anteny radioliniowej az. 334°	0.3-2.0	<0.003*	0.004	0.06	51°29'25.1" 15°13'32.9"
18	GKP w odległości 91m od anteny radioliniowej az. 324°	0.3-2.0	<0.003*	0.004	0.06	51°29'25.1" 15°13'31.8"
19	GKP w odległości 70m od anteny radioliniowej az. 324°	0.3-2.0	<0.003*	0.004	0.06	51°29'24.4" 15°13'32.5"
20	GKP w odległości 57m od anteny radioliniowej az. 334°	0.3-2.0	<0.003*	0.004	0.06	51°29'24.4" 15°13'33.6"
21	GKP w odległości 17m od anteny radioliniowej az. 324°	0.3-2.0	<0.003*	0.004	0.06	51°29'22.9" 15°13'34.0"
22	GKP w odległości 26m od anteny radioliniowej az. 334°	0.3-2.0	<0.003*	0.004	0.06	51°29'23.3" 15°13'34.3"
23	GKP w odległości 8m od anteny radioliniowej az. 334°	0.3-2.0	<0.003*	0.004	0.06	51°29'22.9" 15°13'34.7"
24	GKP w odległości 50m od anteny radioliniowej az. 324°	0.3-2.0	<0.003*	0.004	0.06	51°29'24.0" 15°13'33.2"
25	PKP w odległości 25m od anteny sektorowej az. 120°	0.3-2.0	<0.003*	0.004	0.06	51°29'22.9" 15°13'36.1"
-	GKP w odległości 613m od anteny sektorowej az. 120°	0.3-2.0	<0.003*	0.004	0.06	51°29'12.5" 15°14'2.4"
-	GKP w odległości 459m od anteny sektorowej az. 210°	0.3-2.0	<0.003*	0.004	0.06	51°29'9.6" 15°13'22.8"
-	GKP w odległości 439m od anteny sektorowej az. 280°	0.3-2.0	<0.003*	0.004	0.06	51°29'25.1" 15°13'12.4"

GKP – Główny Kierunek Pomiarowy

PKP – Pomocniczy Kierunek Pomiarowy

¹ wyniki oznaczone * są wynikami poniżej czułości zestawu pomiarowego

² współrzędne geograficzne pozyskane metodą pomiaru bezpośredniego

³ do wyznaczenia wartości wskaźnikowej WM_E i WM_H przyjęto na podstawie uzgodnień z klientem oraz rozpoznania źródeł, jako wartości dopuszczalne pola elektrycznego i magnetycznego odpowiednio 28 V/m i 0,073 A/m.

⁴ do wyznaczenia niepewności dla wyników poniżej czułości zestawu pomiarowego, przyjęto niepewność dla minimalnej wartości z zakresu pomiarowego.

⁵ maksymalna wartość chwilowa

Sprawozdanie z badań bez pisemnej zgody laboratorium nie może być powielane inaczej niż w całości.

Wynik przedstawione w niniejszym sprawozdaniu odnoszą się wyłącznie do badanego obiektu i do warunków i konfiguracji urządzeń w dniu wykonywania pomiarów.

Niepewność oszacowano zgodnie z dokumentem P-03 „Procedura nadzoru nad wyposażeniem” w postaci niepewności rozszerzonej wynikającej z niepewności standardowej pomnożonej przez współczynnik rozszerzenia $k=2$. Całkowita szacowana niepewność rozszerzona składowej E wynosi odpowiednio: 59.2% dla częstotliwości do 40 GHz

Umieszczenie pionów (punktów) pomiarowych przedstawiono w załączniku nr 2 do niniejszego sprawozdania.

10. Omówienie wyników pomiarów

W związku z tym, że żadna z wartości zmierzonych, udokumentowanych w tabelach w pkt. 9, uzyskanych w skutek zastosowania pomiaru szerokopasmowego, powiększonego o rozszerzoną niepewność pomiaru U dla współczynnika rozszerzenia $k = 2$ nie przekroczyła 70% najniższej dopuszczalnej wartości składowej elektrycznej lub magnetycznej pola dla objętych pomiarami zakresów częstotliwości, nie uwzględnia się poprawek pomiarowych.

W wyniku zastosowania sposobu sprawdzenia dotrzymania dopuszczalnych poziomów pól elektromagnetycznych w środowisku, zgodnie pkt 25 ppkt 1 Rozporządzenia Ministra Klimatu z dnia 17 lutego 2020 r. (Dz. U. 2022, poz. 2630), w związku z tym, że żadna z wartości wskaźnikowych, udokumentowanych w tabelach w pkt. 9 nie przekracza wartości 1, stwierdza się, że w miejscach, w których wykonano pomiary w otoczeniu instalacji radiokomunikacyjnej 10644 (61582N!) KOWALICE (PZI_ŁLOWA_KOWALICE), dopuszczalne poziomy pól elektromagnetycznych w środowisku należy uznać za dotrzymane.

11. Podstawa prawna

- 1) Ustawa z dnia 27 kwietnia 2001 r. Prawo ochrony środowiska (Dz.U. 2022 poz. 2556)
- 2) Rozporządzenie Ministra Zdrowia z dnia 17 grudnia 2019 r. w sprawie dopuszczalnych poziomów pól elektromagnetycznych w środowisku (Dz. U. 2019, poz. 2448)
- 3) Rozporządzenie Ministra Klimatu z dnia 17 lutego 2020 r. w sprawie sposobów sprawdzania dotrzymania dopuszczalnych poziomów pól elektromagnetycznych w środowisku (Dz. U. 2022, poz. 2630),
- 4) Akredytacja nr AB 419 wydana przez Polskie Centrum Akredytacji (wydanie 21, z dnia 11 kwietnia 2023 r.)

12. Spis załączników

- Załącznik 1. Lokalizacja obiektu badań
Załącznik 2. Usytuowanie pionów (punktów) pomiarowych
Załącznik 3. Dokumentacja fotograficzna obiektu badań

13. Data wydania i autoryzowania sprawozdania

Obliczenia i sprawozdanie wykonał :



Signed by /
Podpisano przez:

Anna Kacperska

Date / Data:
2023-05-26
09:26

Sprawozdanie autoryzował:



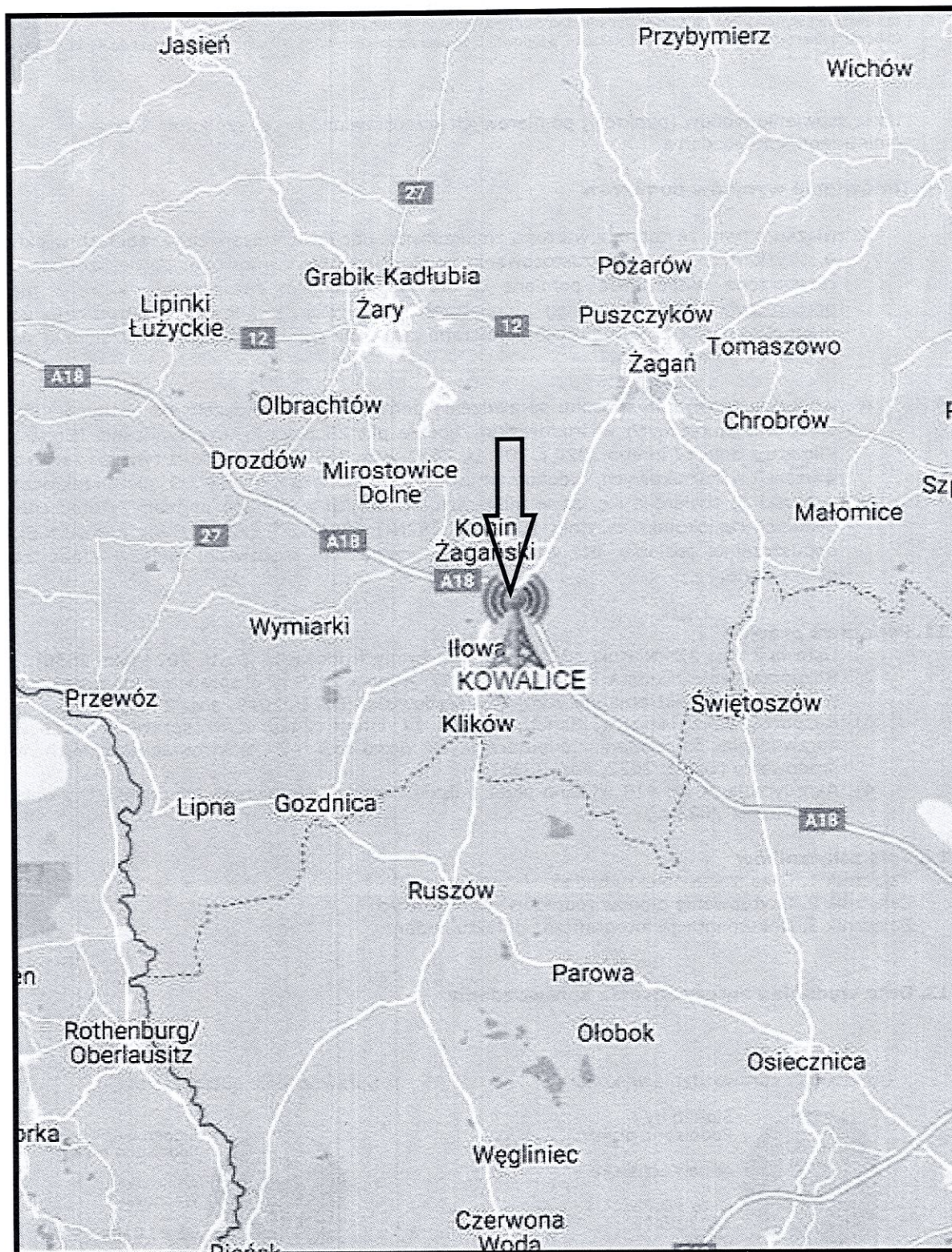
Signed by /
Podpisano przez:

Agnieszka
Wachowicz

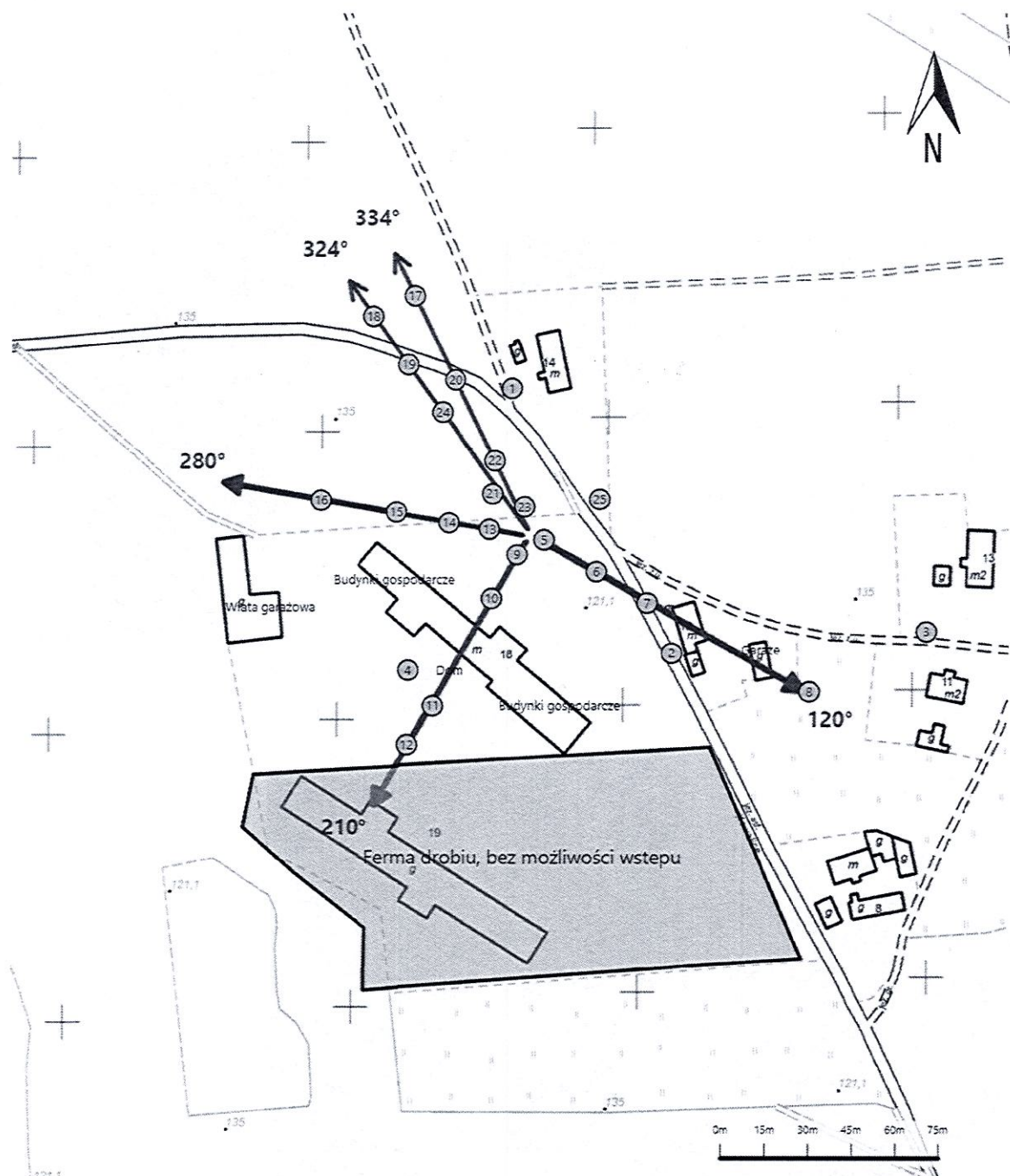
Date / Data:
2023-05-28 13:47




Koniec sprawozdania

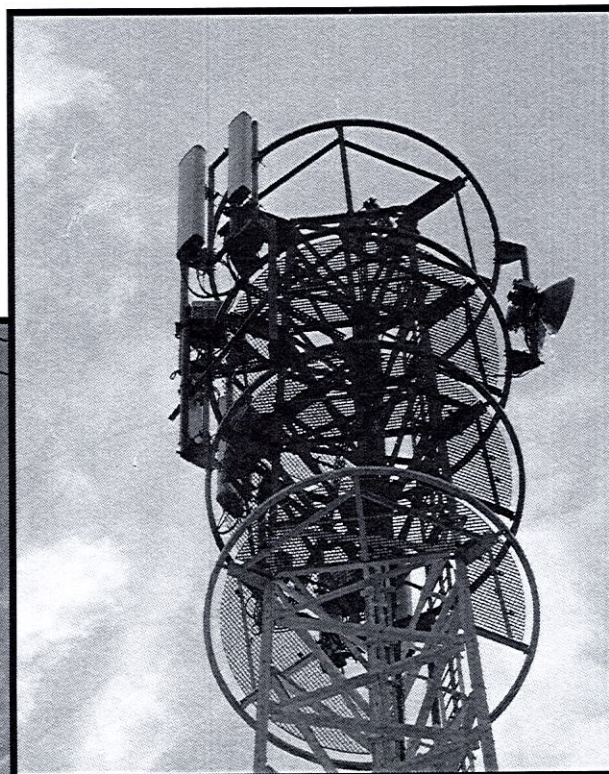
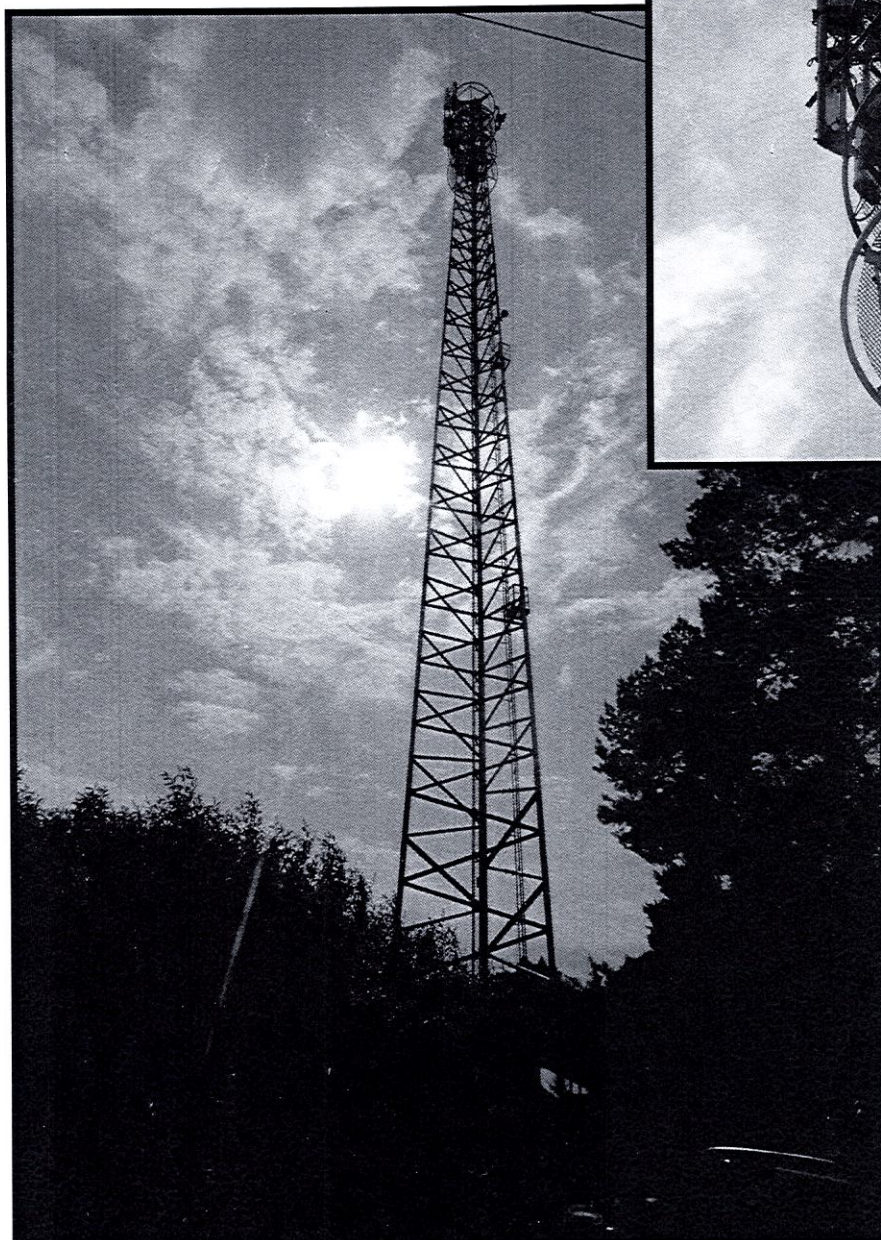
Sprawozdanie z badań bez pisemnej zgody laboratorium nie może być powielane inaczej niż w całości.
Wynik przedstawione w niniejszym sprawozdaniu odnoszą się wyłącznie do badanego obiektu i do warunków i konfiguracji urządzeń w dniu wykonywania pomiarów.



Załącznik nr 1	INSTALACJA RADIOKOMUNIKACYJNA Orange Polska S.A. 10644 (61582N!) KOWALICE (PZI_ILOWA_KOWALICE) Lokalizacja instalacji radiokomunikacyjnej
----------------	--



Załącznik nr 2	<p style="text-align: center;">Instalacja radiokomunikacyjna Orange Polska S.A. PZI_ILOWA_KOWALICE (61582N!) Usytuowanie pionów pomiarowych w otoczeniu instalacji radiokomunikacyjnej</p>
	<p>Legenda:</p> <div style="display: flex; justify-content: space-around; align-items: center;"> <div style="text-align: center;">  Pion pomiarowy </div> <div style="text-align: center;">  Kierunek oddziaływania anten sektorowych </div> <div style="text-align: center;">  Kierunek oddziaływania anten radioliniowych </div> </div>



Załącznik nr 3	INSTALACJA RADIOKOMUNIKACYJNA Orange Polska S.A. 10644 (61582N!) KOWALICE (PZI_ILOWA_KOWALICE) Zdjęcia instalacji radiokomunikacyjnej
-----------------------	---

Warszawa, dnia 13 stycznia 2021 r.

PEŁNOMOCNICTWO DALSZE

169/01/21

Ja niżej podpisany Piotr Płóciennik w oparciu o pełnomocnictwo z dnia 2 stycznia 2014 roku, nr GPP-105/14/P, udzielone przez Orange Polska S.A. z siedzibą w Warszawie (dalej jako: Spółka), w zakresie:

- 1) w postępowaniach przed organami administracji publicznej o udzielanie wszelkich zgód i pozwoleń administracyjnych,
- 2) w procesie przygotowania i realizacji budowy, a także prac polegających na przebudowie, montażu, remoncie lub rozbiórce obiektów sieciowych, we wszystkich instancjach,
- 3) zgłaszania instalacji wytwarzających pola elektromagnetyczne i reprezentowanie przed organami administracji publicznej, ochrony środowiska oraz Państwowym Wojewódzkim Inspektoratem Sanitarnym,

niniejszym udzielam pełnomocnictwa dalszego

- **Pani Joannie Szmytka, PESEL: 72070508649,**

do reprezentowania Orange Polska S.A. z siedzibą w Warszawie w zakresie określonego wyżej pełnomocnictwa.

Pełnomocnik jest umocowany do podejmowania ww. czynności od dnia 13 stycznia 2021 r.

Pełnomocnik nie może zaciągać zobowiązań finansowych w imieniu Spółki.

Pełnomocnik nie jest umocowany do udzielania pełnomocnictw dalszych.

Pełnomocnictwo może być w każdym czasie odwołane.

Pełnomocnictwo wygasa z chwilą rozwiązania stosunku pracy pomiędzy Pełnomocnikiem a NetWorkS!

Pełnomocnictwo zostało opatrzone podpisem elektronicznym.

.....
Piotr Płóciennik

Signed by /
Podpisano przez:



Piotr Tadeusz
Płóciennik

Date / Data: 2022-
12-06 08:37

Signed by /
Podpisano przez:



Piotr Tadeusz
Płóciennik

Date / Data: 2023-
04-03 10:33

NetWorkS! Sp. z o.o. z siedzibą w Warszawie
Prezes Zarządu – Maciej Zengel
Członek Zarządu ds. Technicznych – Patryk Borkowski

Spółka zarejestrowana w Sądzie Rejonowym dla m.st. Warszawy w Warszawie, XII Wydział Gospodarczy Krajowego Rejestru Sądowego,
KRS 0000387452, NIP 527-26-56-214, Regon 142953840.
Kapitał zakładowy 30 mln złotych, kapitał wpłacony w całości.