

Dokument elektroniczny

ROŚi.k. 6221.1.2. 2022



Miejsce i data sporządzenia dokumentu

ROŚiB
21.02.22

A → MA
2022-02-18

Dane nadawcy

Anna Kulińska
NetWorkS! Sp. z o.o.

Dane adresata

STAROSTWO POWIATOWE W ŻAGANIU (68-100 ŻAGAŃ,
WOJ. LUBUSKIE)

INFORMACJA

61584 art.152 POŚ

Działając z upoważnienia Orange Polska S.A. z siedzibą Al. Jerozolimskie 160, 02-326 Warszawa, informuję o zmianie danych w zakresie wielkości i rodzaju emisji dla instalacji radiokomunikacyjnej 1306 (61584N!) ZIMNA BRZEŹNICA (PZI_NIEGOSLAW_ZIMNABRZEZNIC

Dane nadawcy

Anna Kulińska
NetWorkS! Sp. z o.o.

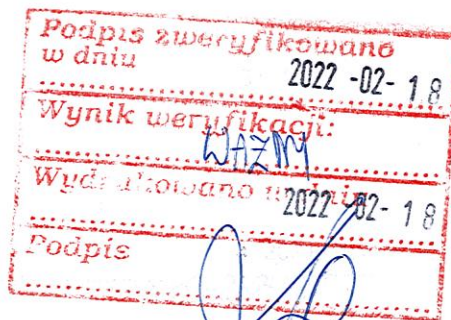
Załączniki:

1. 61584 art.152 POŚ-sig.pdf
2. 61584_8682_2021_OS-sig-sig.pdf
3. opłata za pełnomocnictwo.pdf
4. 2021.01.12 OPL Anna Kulińska GPP 105_14 P-sig.pdf
5. pełnomocnitwo z 02.01.2014 ODPIS za nr Rep. A 319_2021 z dn. 18.01.2021.pdf

Dokument został podpisany, aby go zweryfikować należy użyć oprogramowania do weryfikacji podpisu. Data złożenia podpisu: 2022-02-18T12:32:03.909+01:00

Działając z upoważnienia Orange Polska S.A. z siedzibą Al. Jerozolimskie 160, 02-326 Warszawa, informuję o zmianie danych w zakresie wielkości i rodzaju emisji dla instalacji radiokomunikacyjnej 1306 (61584N!) ZIMNA BRZEŹNICA (PZI_NIEGOSLAW_ZIMNABRZEZNIC

Podpis elektroniczny



Dokument został podpisany, aby go zweryfikować należy użyć oprogramowania do weryfikacji podpisu. Data złożenia podpisu: 2022-02-18T12:32:03.909+01:00

Działając z upoważnienia Orange Polska S.A. z siedzibą Al. Jerozolimskie 160, 02-326 Warszawa, informuję o zmianie danych w zakresie wielkości i rodzaju emisji dla instalacji radiokomunikacyjnej 1306 (61584N!) ZIMNA BRZEŹNICA (PZI_NIEGOSLAW_ZIMNABRZEZNIC

Podpis elektroniczny



Laboratorium Badań Środowiskowych
ul. Józefa Piłsudskiego 3
00-728 Warszawa
e-mail: Laboratorium@networks.pl



AB 419

S P R A W O Z D A N I E 8682/2021/OS
Z POMIARÓW PÓL ELEKTROMAGNETYCZNYCH
WYKONANYCH DLA POTRZEB OCHRONY ŚRODOWISKA

Badany obiekt: Instalacja radiokomunikacyjna Orange Polska S.A.

Numer i nazwa: 1306 (61584N!) ZIMNA BRZEŹNICA (PZI_NIEGOSLAW_ZIMNABRZEZNIC)

Adres: ZIMNA BRZEŹNICA DZ.57/1, Powiat żagański, WOJ. LUBUSKIE

Data wykonania pomiarów: 2022-02-15

Sprawozdanie z badań bez pisemnej zgody laboratorium nie może być powielane inaczej niż w całości.
Wynik przedstawione w niniejszym sprawozdaniu odnoszą się wyłącznie do badanego obiektu i do warunków i konfiguracji urządzeń w dniu wykonywania pomiarów.

1. Właściciel badanego obiektu:

Orange Polska S.A., Al. Jerozolimskie 160, 02-326 Warszawa

2. Zleceniodawca:

Orange Polska S.A., Al. Jerozolimskie 160, 02-326 Warszawa

3. Przedstawiciel zleceniodawcy:

NetWorks! Sp.z o.o.

4. Zakres zlecenia:

Wykonanie badania i opracowanie sprawozdania z pomiarów natężenia pola elektrycznego i pola magnetycznego dla instalacji radiokomunikacyjnej Orange Polska S.A. zlokalizowanej w miejscowości ZIMNA BRZEŹNICA DZ.57/1.

5. Cel zlecenia:

Wykonanie pomiarów pól elektromagnetycznych w otoczeniu instalacji radiokomunikacyjnej 1306 (61584N!) ZIMNA BRZEŹNICA (PZI_NIEGOSLAW_ZIMNABRZEZNIC) w odniesieniu do wymagań określonych w *Rozporządzeniu Ministra Klimatu z dnia 17 lutego 2020 r. w sprawie sposobów sprawdzania dotrzymania dopuszczalnych poziomów pól elektromagnetycznych w środowisku (Dz. U. 2020, poz. 258)*.

6. Pomiary zostały wykonane przez:

Semrau Piotr
Pawlak Ariel

7. Informacje o źródłach pól elektromagnetycznych

7.1. Sposób identyfikacji badanych źródeł pól elektromagnetycznych

Identyfikacji źródeł i parametrów technicznych dokonano na podstawie analizy dokumentacji dotyczącej zlecenia oraz obserwacji miejsca wykonywania badań.

7.2. Opis miejsca zainstalowania anten i urządzeń technicznych. Opis obiektu badań i jego otoczenia

Instalacja radiokomunikacyjna zlokalizowana jest na terenie ogrodzonym. Anteny zawieszono na wieży kratowej. Urządzenia sterujące oraz zasilające zainstalowano w kontenerze u podstawy wieży. Wokół instalacji znajduje się wieś.

Instalacja radiokomunikacyjna jest obiektem bezobsługowym. Okresowe stanowiska pracy związane są z prowadzonymi w zależności od potrzeb konserwacjami, przeglądami, strojeniem i naprawami.

7.3. Parametry techniczne źródła pola elektromagnetycznego

Dane przedstawiające maksymalne parametry pracy instalacji przekazane przez zleceniodawcę:

Parametry systemu nadawczo-odbiorczego:

Charakterystyka promieniowania		kierunkowa					
Rzeczywisty czas pracy [h/dobę]		24					
Warunki pracy		znamionowe					
Rodzaj wytwarzanego pola		stacjonarne					
Lp.	Częstotliwość lub zakresy częstotliwości pracy [MHz]	Typ/producent anteny	Iliczba anten	Azymut [°]	Kąt pochylenia [°]	Wysokość środka elektrycznego anteny [m n.p.t.]	Równoważna moc promieniowana izotropowo (EIRP) [W]
1	800/900	ADU4517R0v06 Huawei	1	100	6/5	30	9568
2	1800/2100	ADU4518R6v06 Huawei	1	100	5/5	30	8655
3	800/900	ADU4517R0v06 Huawei	1	220	6/5	49	9568
4	1800/2100	ADU4518R6v06 Huawei	1	220	5/5	49	6659
5	800/900	ADU4517R0v06 Huawei	1	300	6/5	49	9568
6	1800/2100	ADU4518R6v06 Huawei	1	300	5/5	49	6659

* wskazane wartości kąta pochylenia anten, zgodnie z informacją uzyskaną od zleceniodawcy, są wartościami stałymi

Parametry radiolinii:

Charakterystyka promieniowania		kierunkowa					
Rzeczywisty czas pracy [h/dobę]		24					
Warunki pracy		znamionowe					
Rodzaj wytwarzanego pola		stacjonarne					
Lp.	Stacja radiowa			Antena			
	Typ/Producent	Częstotliwość pracy [GHz]	Równoważna moc promieniowana izotropowo (EIRP) [W]	Typ/producent	Średnica anteny [m]	Azymut [°]	Wysokość instalowania n.p.t. [m]
1	RTN XMC-2 15G/2+0/28MHz Huawei	15	12914	VHLPX4-15 Andrew	1.2	1	68.5
2	RTN XMC-2 15G/28MHz Huawei	15	1585	VHLP2-15-HW1A Andrew	0.6	221	40

7.4 Inne źródła pól elektromagnetycznych

Na podstawie informacji otrzymanych od użytkownika oraz obserwacji otoczenia miejsca wykonywania pomiarów oraz nie stwierdzono występowania innych źródeł pola-EM

8. Opis pomiarów

8.1. Metoda badań

Zgodna z rozporządzeniem Ministra Klimatu z dnia 17 lutego 2020 r. w sprawie sposobów sprawdzania dotrzymania dopuszczalnych poziomów pól elektromagnetycznych w środowisku (Dz. U. 2020, poz. 258), określona w pkt 25 ppkt 1 załącznika do niniejszego rozporządzenia.

Sprawozdanie z badań bez pisemnej zgody laboratorium nie może być powielane inaczej niż w całości.
Wynik przedstawione w niniejszym sprawozdaniu odnoszą się wyłącznie do badanego obiektu i do warunków i konfiguracji urządzeń w dniu wykonywania pomiarów.

Zgodnie z art. 122a ust. 1b ustawy Prawo Ochrony Środowiska, w przypadku wprowadzenia na części albo całym terytorium Rzeczypospolitej Polskiej stanu nadzwyczajnego, o którym mowa w art. 228 ust. 1 Konstytucji Rzeczypospolitej Polskiej z dnia 2 kwietnia 1997 r. (Dz. U. poz. 483, z 2001 r. poz. 319, z 2006 r. poz. 1471 oraz z 2009 r. poz. 946), lub stanu zagrożenia epidemicznego lub stanu epidemii, o których mowa w art. 46 ustawy z dnia 5 grudnia 2008 r. o zapobieganiu oraz zwalczaniu zakażeń i chorób zakaźnych u ludzi (Dz. U. z 2019 r. poz. 1239, z późn. zm.8)), pomiarów , nie przeprowadza się w lokalach mieszkalnych oraz w lokalach użytkowych zlokalizowanych na terytorium objętym stanem nadzwyczajnym, stanem zagrożenia epidemicznego lub stanem epidemii.

W związku z obecnie obowiązującym stanem epidemii, pomiarów nie wykonano w lokalach mieszkalnych oraz w lokalach użytkowych zlokalizowanych w obszarze pomiarowym przedmiotowej instalacji radiokomunikacyjnej.

8.2. Termin pomiarów i warunki środowiskowe

Podczas wykonywania pomiarów pól elektromagnetycznych nie występowały opady atmosferyczne. Wyniki pomiaru parametrów pogodowych przedstawia poniższa tabela:

Data [rrrr-mm-dd]	Godzina [hh:mm-hh:mm]	Warunki środowiskowe			
		Temperatura [°C]		Wilgotność względna [%]	
2022-02-15	07:30-08:45	Przed pomiarem	Po pomiarach	Przed pomiarem	Po pomiarach
		3	3	69.5	69.5

Przedstawione wyżej warunki środowiskowe, występujące podczas wykonywania pomiarów pól elektromagnetycznych, są zgodne ze specyfikacją techniczną użytego zestawu pomiarowego.

8.3. Warunki pracy urządzeń nadawczych

Podczas pomiarów zostały uwzględnione poprawki pomiarowe przekazane przez zleceniodawcę, umożliwiające uwzględnienie maksymalnych parametrów pracy instalacji zgodnie z pkt 7 załącznika do Rozporządzenia Ministra Klimatu z dnia 17 lutego 2020 r. w sprawie sposobów sprawdzania dotrzymania dopuszczalnych poziomów pól elektromagnetycznych w środowisku (Dz. U. 2020, poz. 258).

8.4. Wyposażenie pomiarowe

Zestaw pomiarowy służący do pomiaru natężenia składowej elektrycznej pola elektromagnetycznego złożony z szerokopasmowego miernika i sondy pomiarowej:

Oznaczenie miernika	Producent	Model	Numer fabryczny	Oznaczenie sondy	Producent	Model	Numer fabryczny
M-04	Narda Safety Test Solution	Miernik pól elektromagnetycznych NBM-550	F-0212	S-04	Narda Safety Test Solution	Sonda EF6092	A-0057

Mierniki natężenia pola elektromagnetycznego podlegają okresowemu sprawdzeniu zgodnie z procedurą wewnętrzną P-03 i PB-01. Świadectwo wzorcowania zestawu pomiarowego z dnia 15 listopada 2021 o numerze LWiMP/W/349/21 wydane przez Laboratorium Wzorców i Metrologii Pola Elektromagnetycznego (LWiMP) Politechniki Wrocławskiej. Data ważności świadectwa wzorcowania: 15 listopada 2023 (zgodnie z procedurą wewnętrzną P-03).

Termohigrometr:

Oznaczenie:	TH-14	Producent:	AZ INSTRUMENT CORP	Model:	Termohigrometr AZ8706
-------------	-------	------------	--------------------	--------	-----------------------

Data ważności świadectwa wzorcowania: 30 grudnia 2022 (zgodnie z procedurą wewnętrzną P-03).

Dalmerz:

Oznaczenie	Producent	Typ	Numer seryjny	Nr świadectwa wzorcowania	Data świadectwa wzorcowania
D-01	Leica	Dalmerz Leica Disto X310	843810238	1146.7-M11-4180-396/15	8 kwietnia 2015

Data ważności świadectwa wzorcowania: 8 kwietnia 2025 (zgodnie z procedurą wewnętrzną P-03).

Sprawozdanie z badań bez pisemnej zgody laboratorium nie może być powielane inaczej niż w całości.
Wynik przedstawione w niniejszym sprawozdaniu odnoszą się wyłącznie do badanego obiektu i do warunków i konfiguracji urządzeń w dniu wykonywania pomiarów.

9. Wyniki pomiarów

Pole elektryczne

Nr pionu	Opis umiejscowienia pionu (punktu) pomiarowego	Wysokość pomiaru [m]	Zmierzona wartość natężenia pola elektrycznego E [V/m] ^{1,2}	Wartość natężenia pola elektrycznego - po uwzględnieniu poprawek pomiarowych powiększona o niepewność pomiaru* E [V/m]	Wskaźnikowa wartość poziomu emisji pól elektromagnetycznych WM _E ³	Współrzędne geograficzne pionu (punktu) pomiarowego ²
1	GKP w odległości 8m od anteny sektorowej az. 220°	0,3-2,0	<1,0	2.5	0.09	51°39'37.079" 15°49'4.439"
2	GKP w odległości 28m od anteny sektorowej az. 220°	0,3-2,0	<1,0	2.5	0.09	51°39'36.72" 15°49'3.72"
3	GKP w odległości 48m od anteny sektorowej az. 220°	0,3-2,0	<1,0	2.5	0.09	51°39'36.359" 15°49'3"
4	GKP w odległości 68m od anteny sektorowej az. 220°	0,3-2,0	<1,0	2.5	0.09	51°39'35.64" 15°49'2.279"
5	GKP w odległości 88m od anteny sektorowej az. 220°	0,3-2,0	<1,0	2.5	0.09	51°39'35.279" 15°49'1.559"
6	GKP w odległości 8m od anteny sektorowej az. 220°	0,3-2,0	<1,0	2.5	0.09	51°39'37.799" 15°49'4.08"
7	GKP w odległości 28m od anteny sektorowej az. 300°	0,3-2,0	<1,0	2.5	0.09	51°39'38.16" 15°49'3.36"
8	GKP w odległości 48m od anteny sektorowej az. 300°	0,3-2,0	<1,0	2.5	0.09	51°39'38.519" 15°49'2.279"
9	GKP w odległości 68m od anteny sektorowej az. 300°	0,3-2,0	<1,0	2.5	0.09	51°39'38.519" 15°49'1.559"
10	GKP w odległości 88m od anteny sektorowej az. 300°	0,3-2,0	<1,0	2.5	0.09	51°39'38.88" 15°49'0.48"
11	GKP w odległości 8m od anteny sektorowej az. 100°	0,3-2,0	<1,0	2.5	0.09	51°39'37.44" 15°49'5.159"
12	GKP w odległości 28m od anteny sektorowej az. 100°	0,3-2,0	<1,0	2.5	0.09	51°39'37.44" 15°49'6.24"
13	GKP w odległości 48m od anteny sektorowej az. 100°	0,3-2,0	<1,0	2.5	0.09	51°39'37.079" 15°49'6.96"
14	GKP w odległości 68m od anteny sektorowej az. 100°	0,3-2,0	<1,0	2.5	0.09	51°39'37.079" 15°49'8.039"
15	GKP w odległości 88m od anteny sektorowej az. 100°	0,3-2,0	<1,0	2.5	0.09	51°39'37.079" 15°49'9.12"
16	GKP w odległości 79m od anteny radioliniowej az. 1°	0,3-2,0	<1,0	2.5	0.09	51°39'39.959" 15°49'4.439"
17	GKP w odległości 80m od anteny radioliniowej az. 221°	0,3-2,0	<1,0	2.5	0.09	51°39'35.64" 15°49'1.919"
18	GKP w odległości 49m od anteny radioliniowej az. 1°	0,3-2,0	<1,0	2.5	0.09	51°39'38.88" 15°49'3"
19	GKP w odległości 50m od anteny sektorowej az. 300°	0,3-2,0	<1,0	2.5	0.09	51°39'37.079" 15°49'1.919"
20	GKP w odległości 33m od anteny sektorowej az. 100°	0,3-2,0	<1,0	2.5	0.09	51°39'36.359" 15°49'5.159"
21	GKP w odległości 37m od anteny radioliniowej az. 1°, przed wejściem na teren prywatny Niegosław 36	0,3-2,0	<1,0	2.5	0.09	51°39'38.88" 15°49'4.439"
-	GKP w odległości 263m od anteny sektorowej az. 100°	0,3-2,0	<1,0	2.5	0.09	51°39'35.999" 15°49'18.119"
-	GKP w odległości 453m od anteny sektorowej az. 100°	0,3-2,0	<1,0	2.5	0.09	51°39'34.92" 15°49'27.84"
-	GKP w odległości 262m od anteny sektorowej az. 220°	0,3-2,0	<1,0	2.5	0.09	51°39'30.959" 15°48'55.8"
-	GKP w odległości 529m od anteny sektorowej az. 220°	0,3-2,0	<1,0	2.5	0.09	51°39'24.479" 15°48'46.8"
-	GKP w odległości 280m od anteny sektorowej az. 300°	0,3-2,0	<1,0	2.5	0.09	51°39'42.12" 15°48'51.839"
-	GKP w odległości 523m od anteny sektorowej az. 300°	0,3-2,0	<1,0	2.5	0.09	51°39'46.079" 15°48'41.04"

Sprawozdanie z badań bez pisemnej zgody laboratorium nie może być powielane inaczej niż w całości.
Wynik przedstawione w niniejszym sprawozdaniu odnoszą się wyłącznie do badanego obiektu i do warunków i konfiguracji urządzeń w dniu wykonywania pomiarów.

Pole magnetyczne (wyznaczone na podstawie pomiaru wartości natężenia pola elektrycznego)

Nr pionu	Opis umiejscowienia pionu (punktu pomiarowego)	Wysokość pomiaru [m]	Wartość natężenia pola magnetycznego H [A/m]	Wartość natężenia pola magnetycznego po uwzględnieniu poprawek pomiarowych powiększona o niepewność pomiaru H [A/m]	Wskaźnikowa wartość poziomu emisji pól elektromagnetycznych WM_E	Współrzędne geograficzne pionu (punktu pomiarowego) ²
1	GKP w odległości 8m od anteny sektorowej az. 220°	0,3-2,0	<0.003*	0.007	0.09	51°39'37.079" 15°49'4.439"
2	GKP w odległości 28m od anteny sektorowej az. 220°	0,3-2,0	<0.003*	0.007	0.09	51°39'36.72" 15°49'3.72"
3	GKP w odległości 48m od anteny sektorowej az. 220°	0,3-2,0	<0.003*	0.007	0.09	51°39'36.359" 15°49'3"
4	GKP w odległości 68m od anteny sektorowej az. 220°	0,3-2,0	<0.003*	0.007	0.09	51°39'35.64" 15°49'2.279"
5	GKP w odległości 88m od anteny sektorowej az. 220°	0,3-2,0	<0.003*	0.007	0.09	51°39'35.279" 15°49'1.559"
6	GKP w odległości 8m od anteny sektorowej az. 300°	0,3-2,0	<0.003*	0.007	0.09	51°39'37.799" 15°49'4.08"
7	GKP w odległości 28m od anteny sektorowej az. 300°	0,3-2,0	<0.003*	0.007	0.09	51°39'38.16" 15°49'3.36"
8	GKP w odległości 48m od anteny sektorowej az. 300°	0,3-2,0	<0.003*	0.007	0.09	51°39'38.519" 15°49'2.279"
9	GKP w odległości 68m od anteny sektorowej az. 300°	0,3-2,0	<0.003*	0.007	0.09	51°39'38.519" 15°49'1.559"
10	GKP w odległości 88m od anteny sektorowej az. 300°	0,3-2,0	<0.003*	0.007	0.09	51°39'38.88" 15°49'0.48"
11	GKP w odległości 8m od anteny sektorowej az. 100°	0,3-2,0	<0.003*	0.007	0.09	51°39'37.44" 15°49'5.159"
12	GKP w odległości 28m od anteny sektorowej az. 100°	0,3-2,0	<0.003*	0.007	0.09	51°39'37.44" 15°49'6.24"
13	GKP w odległości 48m od anteny sektorowej az. 100°	0,3-2,0	<0.003*	0.007	0.09	51°39'37.079" 15°49'6.96"
14	GKP w odległości 68m od anteny sektorowej az. 100°	0,3-2,0	<0.003*	0.007	0.09	51°39'37.079" 15°49'8.039"
15	GKP w odległości 88m od anteny sektorowej az. 100°	0,3-2,0	<0.003*	0.007	0.09	51°39'37.079" 15°49'9.12"
16	GKP w odległości 79m od anteny radioliniowej az. 1°	0,3-2,0	<0.003*	0.007	0.09	51°39'39.959" 15°49'4.439"
17	GKP w odległości 80m od anteny radioliniowej az. 221°	0,3-2,0	<0.003*	0.007	0.09	51°39'35.64" 15°49'1.919"
18	GKP w odległości 49m od anteny radioliniowej az. 1°	0,3-2,0	<0.003*	0.007	0.09	51°39'38.88" 15°49'3"
19	GKP w odległości 50m od anteny sektorowej az. 300°	0,3-2,0	<0.003*	0.007	0.09	51°39'37.079" 15°49'1.919"
20	GKP w odległości 33m od anteny sektorowej az. 100°	0,3-2,0	<0.003*	0.007	0.09	51°39'36.359" 15°49'5.159"
21	GKP w odległości 37m od anteny radioliniowej az. 1°, przed wejściem na teren prywatny Niegosław 36	0,3-2,0	<0.003*	0.007	0.09	51°39'38.88" 15°49'4.439"
-	GKP w odległości 263m od anteny sektorowej az. 100°	0,3-2,0	<0.003*	0.007	0.09	51°39'35.999" 15°49'18.119"
-	GKP w odległości 453m od anteny sektorowej az. 100°	0,3-2,0	<0.003*	0.007	0.09	51°39'34.92" 15°49'27.84"
-	GKP w odległości 262m od anteny sektorowej az. 220°	0,3-2,0	<0.003*	0.007	0.09	51°39'30.959" 15°48'55.8"
-	GKP w odległości 529m od anteny sektorowej az. 220°	0,3-2,0	<0.003*	0.007	0.09	51°39'24.479" 15°48'46.8"
-	GKP w odległości 280m od anteny sektorowej az. 300°	0,3-2,0	<0.003*	0.007	0.09	51°39'42.12" 15°48'51.839"
-	GKP w odległości 523m od anteny sektorowej az. 300°	0,3-2,0	<0.003*	0.007	0.09	51°39'46.079" 15°48'41.04"

GKP – Główny Kierunek Pomiarowy

¹ wyniki oznaczone * są wynikami poniżej czułości zestawu pomiarowego

² współrzędne geograficzne pozyskane metodą obliczeniową w oparciu o pomiar punktu referencyjnego

³ do wyznaczenia wartości wskaźnikowej WM_E i WM_H przyjęto na podstawie uzgodnień z klientem oraz rozpoznania źródeł, jako wartości dopuszczalne pola elektrycznego i magnetycznego odpowiednio 28 V/m i 0,073 A/m.

⁴ do wyznaczenia niepewności dla wyników poniżej czułości zestawu pomiarowego, przyjęto niepewność dla minimalnej wartości z zakresu pomiarowego.

⁵ maksymalna wartość chwilowa

Niepewność oszacowano zgodnie z dokumentem P-03 „Procedura nadzoru nad wyposażeniem” w postaci niepewności rozszerzonej wynikającej z niepewności standardowej pomnożonej przez współczynnik rozszerzenia $k=2$.

Całkowita szacowana niepewność rozszerzona składowej E wynosi odpowiednio: 53.5% dla częstotliwości do 60 GHz

Sprawozdanie z badań bez pisemnej zgody laboratorium nie może być powielane inaczej niż w całości.

Wynik przedstawione w niniejszym sprawozdaniu odnoszą się wyłącznie do badanego obiektu i do warunków i konfiguracji urządzeń w dniu wykonywania pomiarów.

Dla przedmiotowych pomiarów zleceniodawca określił poprawkę pomiarową = 1.65.

Umiejscowienie pionów (punktów) pomiarowych przedstawiono w nr 2 do niniejszego sprawozdania.

10. Omówienie wyników pomiarów

Wyniki pomiarów uzyskane zostały przy uwzględnieniu poprawek pomiarowych przekazanych przez zleceniodawcę, umożliwiających uwzględnienie maksymalnych parametrów pracy instalacji zleceniodawcy oraz innych operatorów występujących w obszarze pomiarowym.

W wyniku zastosowania sposobu sprawdzenia dotrzymania dopuszczalnych poziomów pól elektromagnetycznych w środowisku, zgodnie pkt 25 ppkt 1 Rozporządzenia Ministra Klimatu z dnia 17 lutego 2020 r. (Dz. U. 2020, poz. 258), w związku z tym, że żadna z wartości wskaźnikowych, udokumentowanych w tabelach w pkt. 9 nie przekracza wartości 1, stwierdza się, że w miejscach, w których wykonano pomiary w otoczeniu instalacji radiokomunikacyjnej 1306 (61584N!) ZIMNA BRZEŹNICA (PZI_NIEGOSŁAW_ZIMNABRZEZNIC), dopuszczalne poziomy pól elektromagnetycznych w środowisku należy uznać za dotrzymane.

11. Podstawa prawna

- 1) Ustawa z dnia 27 kwietnia 2001 r. Prawo ochrony środowiska (t. j. Dz. U. z 2020 r., poz. 1219 z późn.zm.)
- 2) Rozporządzenie Ministra Zdrowia z dnia 17 grudnia 2019 r. w sprawie dopuszczalnych poziomów pól elektromagnetycznych w środowisku (Dz. U. 2019, poz. 2448)
- 3) Rozporządzenie Ministra Klimatu z dnia 17 lutego 2020 r. w sprawie sposobów sprawdzania dotrzymania dopuszczalnych poziomów pól elektromagnetycznych w środowisku (Dz. U. 2020, poz. 258),
- 4) Akredytacja nr AB 419 wydana przez Polskie Centrum Akredytacji (wydanie 18, z dnia 10 listopada 2021r.).

12. Spis załączników

- Załącznik 1. Lokalizacja obiektu badań
- Załącznik 2. Usytuowanie pionów (punktów) pomiarowych
- Załącznik 3. Dokumentacja fotograficzna obiektu badań

13. Data wydania i autoryzowania sprawozdania

Obliczenia i sprawozdanie wykonał :



Signed by /
Podpisano przez:

Anna Kacperska

Date / Data:
2022-02-16
11:32

Sprawozdanie autoryzował:



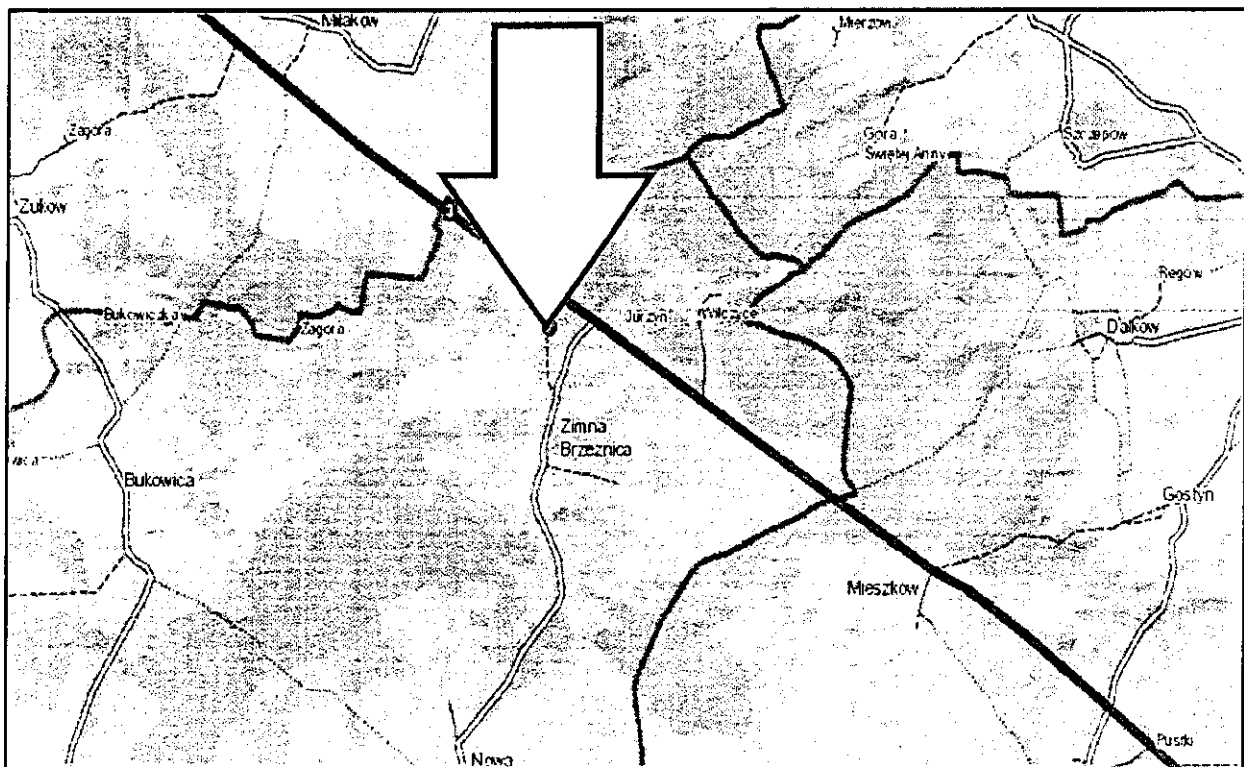
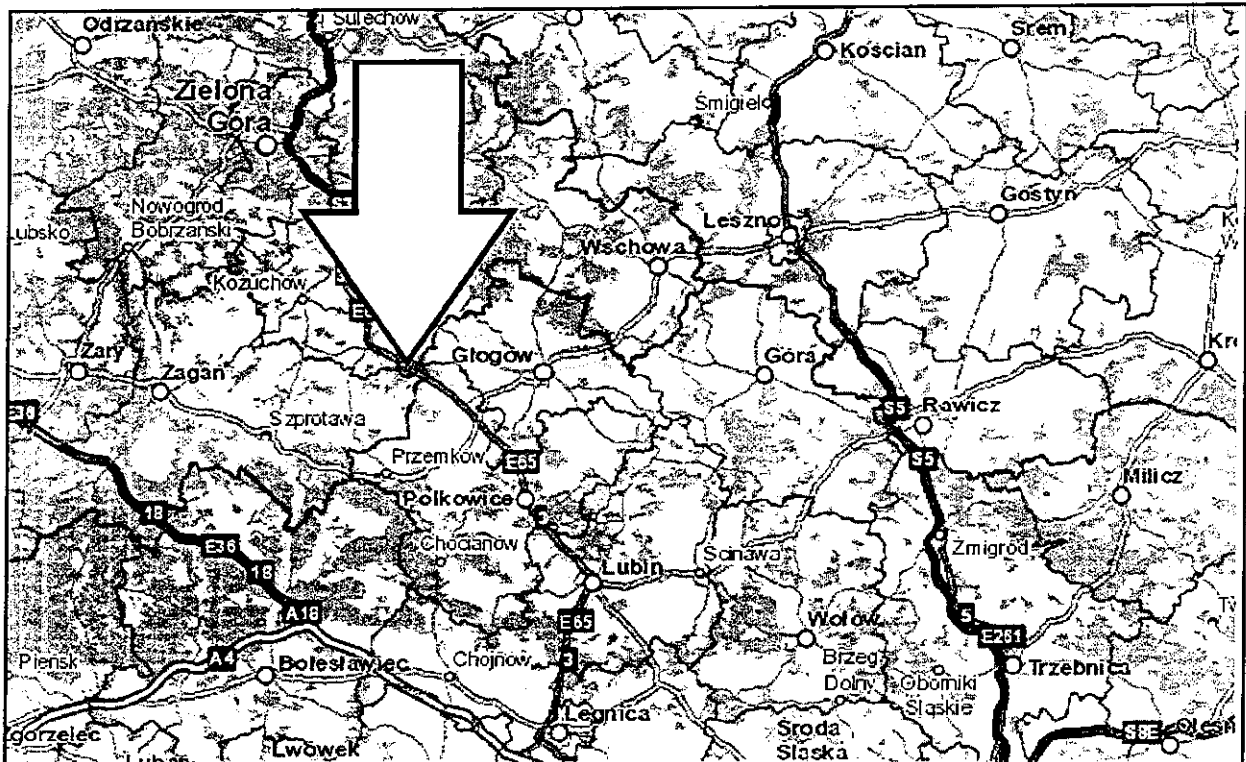
Signed by /
Podpisano przez:

Łukasz Kosznik

Date / Data:
2022-02-17
07:09

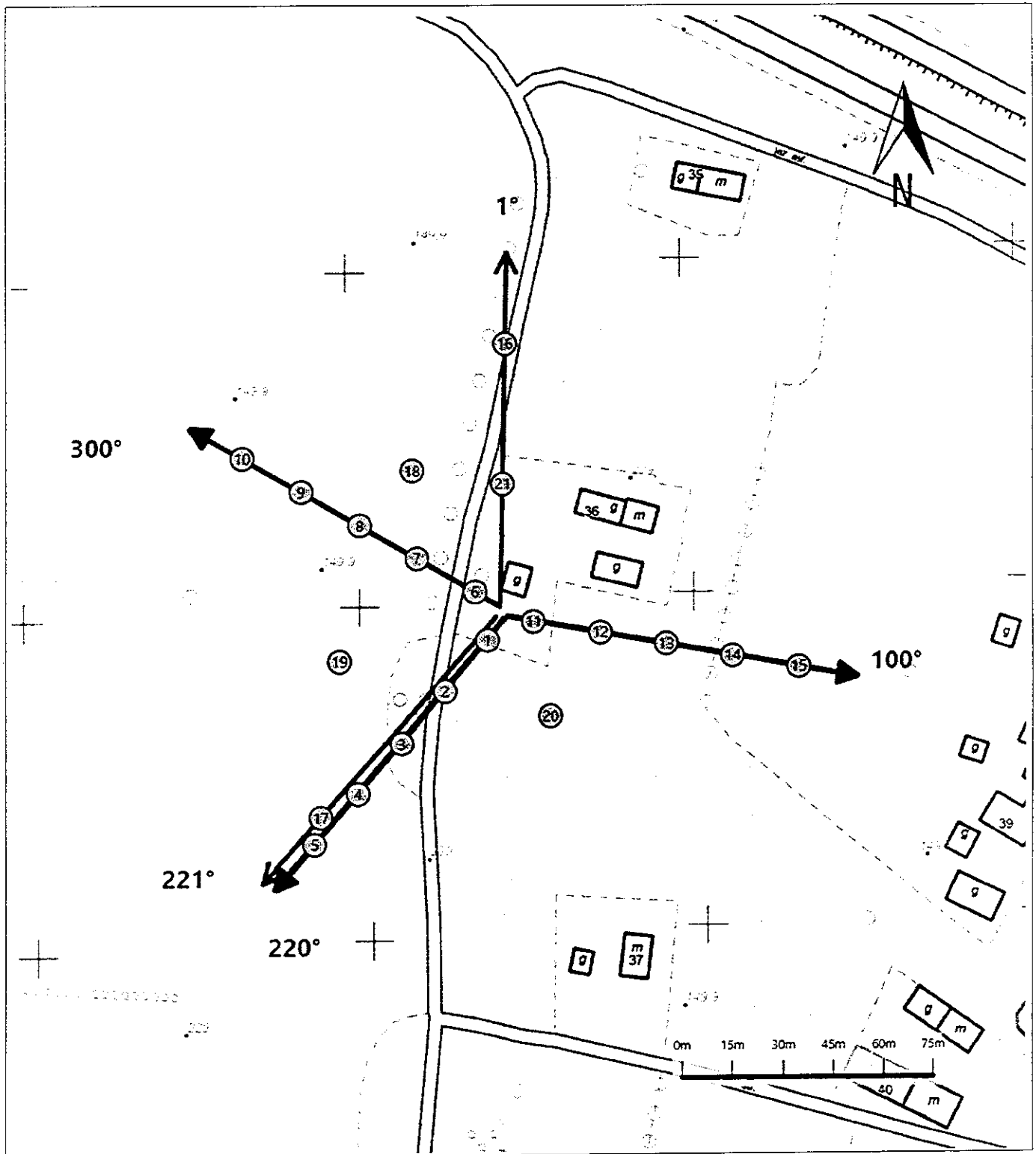
Koniec sprawozdania

Sprawozdanie z badań bez pisemnej zgody laboratorium nie może być powielane inaczej niż w całości.
Wynik przedstawione w niniejszym sprawozdaniu odnoszą się wyłącznie do badanego obiektu i do warunków i konfiguracji urządzeń w dniu wykonywania pomiarów.



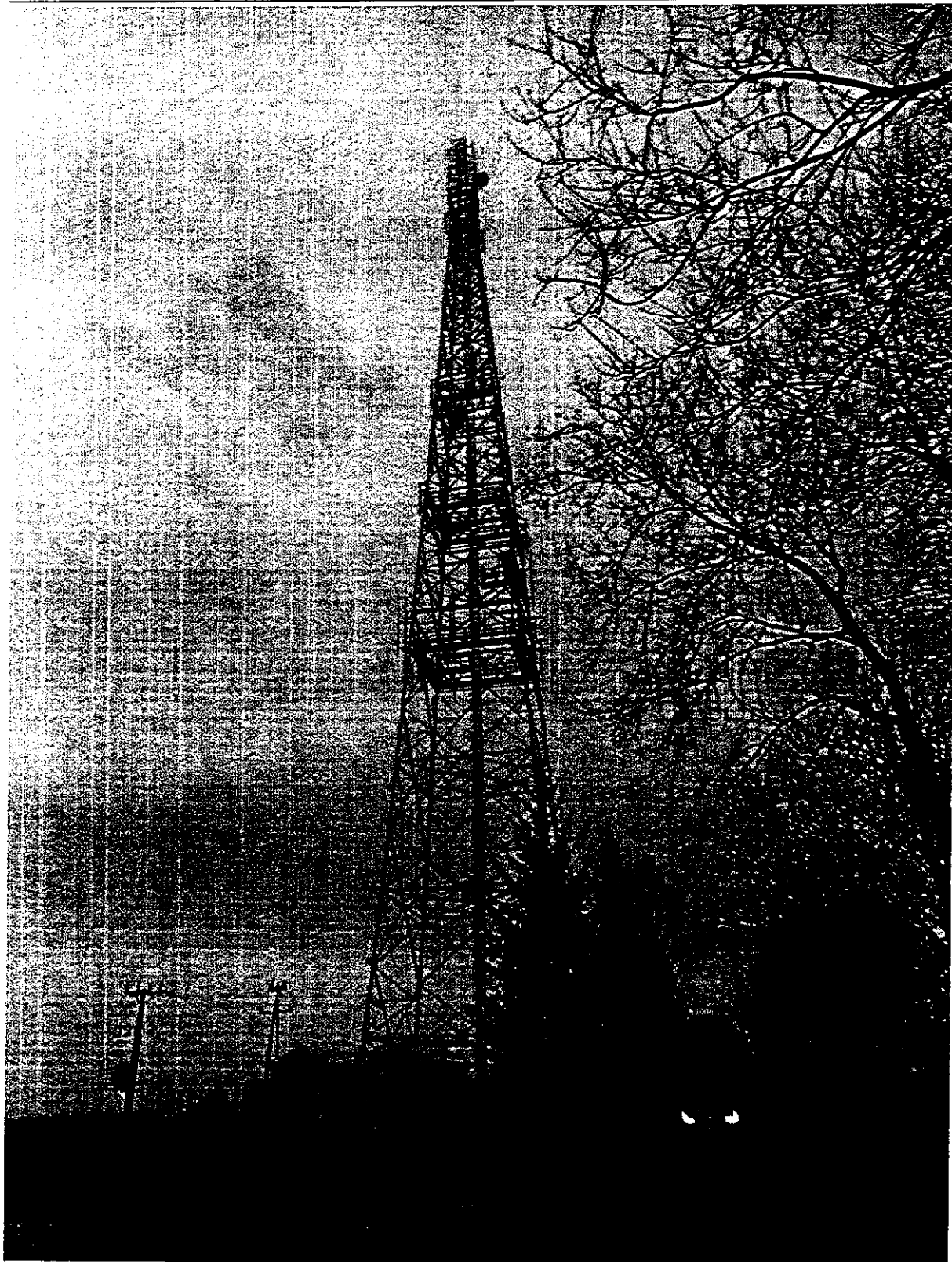
Załącznik nr 1	Instalacja Radiokomunikacyjna Orange Polska S.A. 1306 (61584N!) ZIMNA BRZEZNICA (PZI_NIEGOSLAW_ZIMNABRZEZNIC) Lokalizacja instalacji
----------------	---

Sprawozdanie z badań bez pisemnej zgody laboratorium nie może być powielane inaczej niż w całości.
Wynik przedstawione w niniejszym sprawozdaniu odnoszą się wyłącznie do badanego obiektu i do warunków i konfiguracji urządzeń w dniu wykonywania pomiarów.



Załącznik nr 2	Instalacja Radiokomunikacyjna Orange Polska S.A. 1306 (61584NI) ZIMNA BRZEŹNICA (PZL_NIEGOSLAW_ZIMNABRZEZNIC) Usytuowanie pionów pomiarowych w otoczeniu instalacji radiokomunikacyjnej
	<p>Legenda:</p> <p>⊗ Pion pomiarowy</p> <p>→ Kierunek oddziaływania anten sektorowych</p> <p>→ Kierunek oddziaływania anten radioliniowych</p>

Sprawozdanie z badań bez pisemnej zgody laboratorium nie może być powielane inaczej niż w całości.
Wynik przedstawione w niniejszym sprawozdaniu odnoszą się wyłącznie do badanego obiektu i do warunków i konfiguracji urządzeń w dniu wykonywania pomiarów.



Załącznik nr 3

Instalacja Radiokomunikacyjna Orange Polska S.A. 1306 (61584N!) ZIMNA BRZEŹNICA (PZI_NIEGOSLAW_ZIMNABRZEZNIC)
Dokumentacja fotograficzna

Sprawozdanie z badań bez pisemnej zgody laboratorium nie może być powielane inaczej niż w całości.
Wynik przedstawione w niniejszym sprawozdaniu odnoszą się wyłącznie do badanego obiektu i do warunków i konfiguracji urządzeń w dniu wykonywania pomiarów.

Poznań, dn. 2022-02-18

Orange Polska S.A.
Al. Jerozolimskie 160
02-326 Warszawa

Pełnomocnik: Anna Kulińska
Pełnomocnictwo numer: 167/01/22
z dnia: 2021-01-13

dane do korespondencji:

NetWorkS! Sp. z o.o.
ul. Al. Rozdzieńskiego 188H
40-203 Katowice
tel. 506401383

Starosta Powiatu w Żaganiu

ul. Dworcowa 39

68-100 Żagań

Dotyczy: ustawowego obowiązku, wynikającego z art. 152 ust. 1 i ust. 7 w związku z ust. 6 pkt 1c ustawy z dnia 27 kwietnia 2001r – Prawo ochrony środowiska (Dz.U. z 2020r. poz. 1219 z późn. zm.).

Działając z upoważnienia Orange Polska S.A. z siedzibą Al. Jerozolimskie 160, 02-326 Warszawa, informuję o zmianie danych w zakresie wielkości i rodzaju emisji dla instalacji radiokomunikacyjnej 1306 (61584N!) ZIMNA BRZEŹNICA (PZI_NIEGOSLAW_ZIMNABRZEZNIC) zlokalizowanej w miejscowości ZIMNA BRZEŹNICA DZ.57/1. W stosunku do informacji zawartej w zgłoszeniu realizowanym dla tej instalacji w trybie art. 152 ust. 1 i 5 ustawy z dnia 27 kwietnia 2001r – Prawo ochrony środowiska (Dz.U. z 2020r. poz. 1219 z późn. zm.), dane ulegają zmianie w następujący sposób:

9. Wielkość i rodzaj emisji²⁾:

Pole elektromagnetyczne. EIRP poszczególnych anten zostało podane w pkt 12, tj.

Lp.	Równoważna moc promieniowana izotropowo (EIRP) [W]
1.	9568
2.	8655
3.	9568
4.	6659
5.	9568
6.	6659
7.	12914
8.	1585

12. Szczegółowe dane, odpowiednio do rodzaju instalacji, zgodne z wymaganiami określonymi w załączniku nr 2 do Rozporządzenia:

Lp. ³⁾	1)	2)	3)	4)	5)	
	Współrzędne geograficzne	Częstotliwość lub zakresy częstotliwości pracy instalacji [MHz]	Wysokość środka elektrycznego anteny [m n.p.t.]	Równoważna moc promieniowana izotropowo (EIRP) [W]	Azymut [°]	Kąt pochylenia lub zakresy kątów pochylenia [°]
1.	15°49'4.65" 51°39'37.47"	800/900	30	9568	100	6/5
2.	15°49'4.65" 51°39'37.48"	1800/2100	30	8655	100	5/5
3.	15°49'4.58" 51°39'37.45"	800/900	49	9568	220	6/5
4.	15°49'4.61" 51°39'37.44"	1800/2100	49	6659	220	5/5
5.	15°49'4.5" 51°39'37.57"	800/900	49	9568	300	6/5
6.	15°49'4.51" 51°39'37.58"	1800/2100	49	6659	300	5/5
7.	15°49'4.54" 51°39'37.56"	15000	68.5	12914	1*	nd.
8.	15°49'4.48" 51°39'37.47"	15000	40	1585	221*	nd.

*) tolerancja azymutu od -10° do +10°.

Informuję, iż dokonane zmiany w zakresie wielkości i rodzaju emisji przedmiotowej instalacji nie powodują zmiany instalacji w sposób istotny zgodnie z art. 3 pkt 7 ustawy Poś.

Jednocześnie informuję, iż analizowane przedsięwzięcie nadal **nie kwalifikuje się** do przedsięwzięć mogących znacząco oddziaływać na środowisko biorąc pod uwagę, iż w osi głównych wiązek promieniowania anten sektorowych w odległościach podanych w Rozporządzeniu Rady Ministrów z dnia 10 września 2019r. w sprawie przedsięwzięć mogących znacząco oddziaływać na środowisko /Dz.U. 2019 poz. 1839 ze zm./ nie znajdują się miejsca dostępne dla ludności.

W załączniku przesyłam:

1. Pełnomocnictwo
2. Kopia potwierdzenia wniesienia opłaty skarbowej.

Otrzymują:

1. a/a
2. adresat



Signed by /
Podpisano przez:

Anna Kulińska

Date / Data:
2022-02-18
12:04