

1051/1. 0221. 1. 8. 2025

POŚ: B. N. Kujda -> [Signature]
11.03.2025

11.03.2025

STAROSTWO POWIATOWE w ŻAGANIU
W P L Y N E Ł O

11/03-2025
P/5458/2025
L.dz.
160 zał. podpis

Poznań, dn. 2025-03-07

Orange Polska S.A.
Al. Jerozolimskie 160
02-326 Warszawa

Pełnomocnik: Paulina Ciesielska
Pełnomocnictwo numer: 172/01/21
z dnia: 2021-01-13

dane do korespondencji:

NetWorks Sp. z o.o.
ul. Abpa Baraniaka 6
61-131 Poznań
tel. 538897717

Podpis z... skrowano
w dniu 11.03.2025
Wynik weryfikacji:
NAZNY
Wydrukowano w dniu
11.03.2025
Podpis [Signature]

Starosta Powiatu Żagańskiego
Starostwo Powiatowe w Żaganiu
ul. Dworcowa 39
68-100 Żagań

Dotyczy: ustawowego obowiązku, wynikającego z art. 152 ust. 1 i ust. 7 w związku z ust. 6 pkt 1c ustawy z dnia 27 kwietnia 2001r – Prawo ochrony środowiska (Dz.U. 2024 poz. 54).

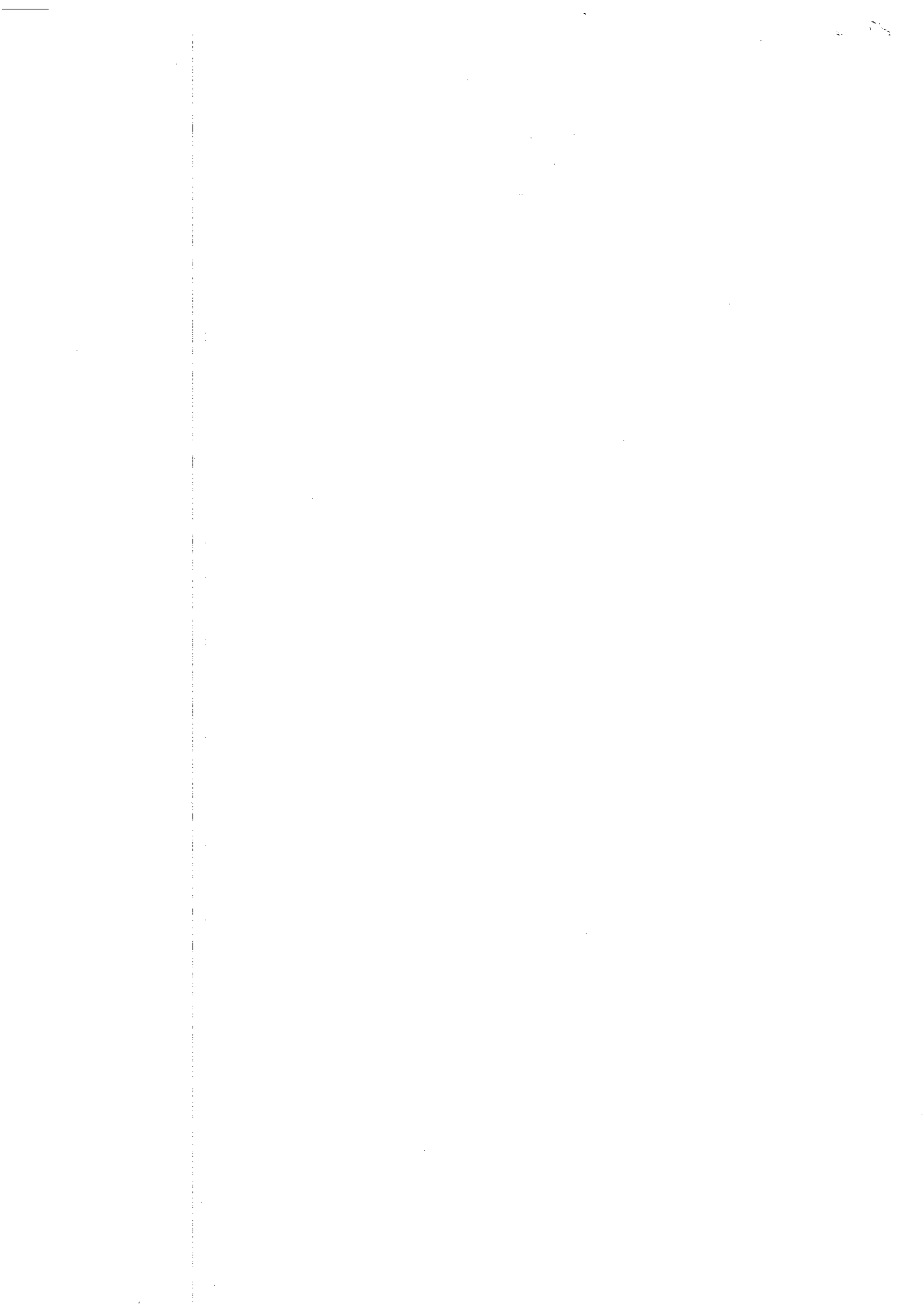
Działając z upoważnienia Orange Polska S.A. z siedzibą Al. Jerozolimskie 160, 02-326 Warszawa, **informuję o zmianie danych w zakresie nazwy instalacji oraz wielkości i rodzaju emisji dla instalacji radiokomunikacyjnej 1077 (61580N!) WICHÓW (PZI_BRZEZNICA_WICHOW)** zlokalizowanej w miejscowości WICHÓW DZ.76/4 i 78/4. W stosunku do informacji zawartej w zgłoszeniu realizowanym dla tej instalacji w trybie art. 152 ust. 1 i 5 ustawy z dnia 27 kwietnia 2001r – Prawo ochrony środowiska (Dz.U. 2024 poz. 54), dane ulegają zmianie w następujący sposób:

2. Nazwa instalacji zgodna z nazewnictwem stosowanym przez prowadzącą instalację:
Instalacja radiokomunikacyjna - 12186 (61580N!) WICHÓW (PZI_BRZEZNICA_WICHOW)

9. Wielkość i rodzaj emisji²⁾:

Pole elektromagnetyczne. EIRP poszczególnych anten zostało podane w pkt 12, tj.

Lp.	Równoważna moc promieniowana izotropowo (EIRP) [W]
1.	25629
2.	25629
3.	25629



12. Szczegółowe dane, odpowiednio do rodzaju instalacji, zgodne z wymaganiami określonymi w załączniku nr 2 do Rozporządzenia:

Lp.	1)	2)	3)	4)	5)	
Lp.	Współrzędne geograficzne	Częstotliwość lub zakresy częstotliwości pracy instalacji [MHz]	Wysokość środka elektrycznego anteny [m n.p.t]	Równoważna moc promieniowana izotropowo (EIRP) [W]	Azymut [°]	Kąt pochylenia lub zakresy kątów pochylenia [°]
1.	15°28'48.2" 51°44'49.8"	800/900/1800/ 2100	47.5	25629	70	2-12/2-12/ 2-10/2-10
2.	15°28'48" 51°44'49.7"	800/900/1800/ 2100	47.5	25629	190	2-12/2-12/ 2-10/2-10
3.	15°28'48" 51°44'49.9"	800/900/1800/ 2100	47.5	25629	300	2-12/2-12/ 2-10/2-10

**) tolerancja azymutu od -10° do +10°.*

Informuję, iż dokonane zmiany w zakresie wielkości i rodzaju emisji przedmiotowej instalacji nie powodują zmiany instalacji w sposób istotny zgodnie z art. 3 pkt 7 ustawy Poś.

W załączniku przesyłam:

1. Pełnomocnictwo
2. Kopia potwierdzenia wniesienia opłaty skarbowej.
3. Sprawozdanie z pomiarów pól elektromagnetycznych wykonanych dla celów ochrony środowiska.

Otrzymują:

1. a/a
2. adresat



Signed by /
Podpisano przez:

Paulina Ewelina
Ciesielska

Date / Data: 2025-
03-07 13:51



NetWorks Sp. z o.o.
Laboratorium Badań Środowiskowych
ul. Józefa Piusa Dziekońskiego 3
00-728 Warszawa
e-mail: Laboratorium@networks.pl



AB 419

**S P R A W O Z D A N I E 1179/2025/OS
Z POMIARÓW PÓL ELEKTROMAGNETYCZNYCH
WYKONANYCH DLA POTRZEB OCHRONY ŚRODOWISKA**

Badany obiekt: Instalacja radiokomunikacyjna Orange Polska S.A.
Numer i nazwa: 12186 (61580N!) WICHÓW (PZI_BRZEZNICA_WICHOW)
Adres: WICHÓW DZ.76/4, Powiat żagański, WOJ. LUBUSKIE

Data wykonania pomiarów: 2025-03-04

Sprawozdanie z badań bez pisemnej zgody laboratorium nie może być powielane inaczej niż w całości.
Wynik przedstawione w niniejszym sprawozdaniu odnoszą się wyłącznie do badanego obiektu i do warunków i konfiguracji urządzeń w dniu wykonywania pomiarów.

1. Właściciel badanego obiektu:

Orange Polska S.A., Al. Jerozolimskie 160, 02-326 Warszawa

2. Zleceniodawca:

Orange Polska S.A., Al. Jerozolimskie 160, 02-326 Warszawa

3. Przedstawiciel zleceniodawcy:

NetWorks Sp. z o.o.

4. Zakres zlecenia:

Wykonanie badania i opracowanie sprawozdania z pomiarów natężenia pola elektrycznego i pola magnetycznego dla instalacji radiokomunikacyjnej Orange Polska S.A. zlokalizowanej w miejscowości WICHÓW DZ.76/4.

5. Cel zlecenia:

Wykonanie pomiarów pól elektromagnetycznych w otoczeniu instalacji radiokomunikacyjnej 12186 (61580N!) WICHÓW (PZI_BRZEZNICA_WICHOW) w odniesieniu do wymagań określonych w Rozporządzeniu Ministra Klimatu z dnia 17 lutego 2020 r. w sprawie sposobów sprawdzania dotrzymania dopuszczalnych poziomów pól elektromagnetycznych w środowisku (Dz.U. 2022 poz. 2630).

6. Pomiary zostały wykonane przez:

Strojek Michał
Łuczak Wojciech

7. Informacje o źródłach pól elektromagnetycznych

7.1. Sposób identyfikacji badanych źródeł pól elektromagnetycznych

Identyfikacji źródeł i parametrów technicznych dokonano na podstawie analizy dokumentacji dotyczącej zlecenia oraz obserwacji miejsca wykonywania badań.

7.2. Opis miejsca zainstalowania anten i urządzeń technicznych. Opis obiektu badań i jego otoczenia

Instalacja radiokomunikacyjna zlokalizowana jest na terenie ogrodzonym. Anteny zawieszono na wieży kratowej. Urządzenia sterujące oraz zasilające zainstalowano w pomieszczeniu W budynku emitela. Wokół instalacji znajdują się tereny rolnicze.

Instalacja radiokomunikacyjna jest obiektem bezobsługowym. Okresowe stanowiska pracy związane są z prowadzonymi w zależności od potrzeb konserwacjami, przeglądami, strojeniem i naprawami.

Sprawozdanie z badań bez pisemnej zgody laboratorium nie może być powielane inaczej niż w całości.
Wynik przedstawione w niniejszym sprawozdaniu odnoszą się wyłącznie do badanego obiektu i do warunków i konfiguracji urządzeń w dniu wykonywania pomiarów.

7.3. Parametry techniczne źródła pola elektromagnetycznego

Dane przedstawiające maksymalne parametry pracy instalacji przekazane przez zleceniodawcę:

Parametry systemu nadawczo-odbiorczego:

promień obszarowy	kierunkowa						
Przebieg w czasie	24						
Wariant	znamionowe						
Przebieg w czasie	stacjonarne						
	rodzaj anteny	producent	liczba anten	zakres częstotliwości	zakres częstotliwości	zakres częstotliwości	zakres częstotliwości
	800/900/1800/2100	KRE1012486/1 Ericsson	1	70	2-12**/2-12**/2-10**/2-10**	47.5	25629
	800/900/1800/2100	KRE1012486/1 Ericsson	1	190	2-12**/2-12**/2-10**/2-10**	47.5	25629
	800/900/1800/2100	KRE1012486/1 Ericsson	1	300	2-12**/2-12**/2-10**/2-10**	47.5	25629

* wskazane wartości kąta pochylenia anten, zgodnie z informacją uzyskaną od zleceniodawcy, są wartościami stałymi

** pomiary wykonano zgodnie z pkt 13., ppkt 2 załącznika do Rozporządzenia Ministra Klimatu z dnia 17 lutego 2020 r. (Dz. U. 2022, poz. 2630).

Transmisja realizowana drogą kablową

7.4 Inne źródła pól elektromagnetycznych

Na podstawie informacji otrzymanych od użytkownika oraz obserwacji otoczenia miejsca wykonywania pomiarów stwierdzono występowanie innych źródeł pola-EM, pracujących w systemie: telefonii komórkowej (800MHz-2600MHz), linii radiowych (5GHz – 90GHz), które istotnie wpływają na wyniki pomiarów.

8. Opis pomiarów

8.1. Metoda badań

Zgodna z rozporządzeniem Ministra Klimatu z dnia 17 lutego 2020 r. w sprawie sposobów sprawdzania dotrzymania dopuszczalnych poziomów pól elektromagnetycznych w środowisku (Dz.U. 2022 poz. 2630), określona w pkt 25 ppkt 1 załącznika do niniejszego rozporządzenia.

8.2. Termin pomiarów i warunki środowiskowe

Podczas wykonywania pomiarów pól elektromagnetycznych nie występowały opady atmosferyczne. Wyniki pomiaru parametrów pogodowych przedstawia poniższa tabela:

Data [rrrr-mm-dd]	Godzina [hh:mm-hh:mm]	Warunki środowiskowe			
		Temperatura [°C]		Wilgotność względna [%]	
2025-03-04	09:40-10:50	Przed pomiarem	Po pomiarach	Przed pomiarem	Po pomiarach
		5.0	8.0	62.0	52.0

Przedstawione wyżej warunki środowiskowe, występujące podczas wykonywania pomiarów pól elektromagnetycznych, są zgodne ze specyfikacją techniczną użytego zestawu pomiarowego.

8.3. Warunki pracy urządzeń nadawczych

Podczas pomiarów w przypadku uzyskania wyniku pomiaru szerokopasmowego wykonanego zastosowaną metodą, dla zakresów częstotliwości od 10 MHz do 300 GHz, powiększonego o rozszerzoną niepewność pomiaru U dla współczynnika rozszerzenia $k = 2$ przekraczającego 70% najniższej dopuszczalnej wartości składowej elektrycznej lub magnetycznej pola dla objętych pomiarami zakresów częstotliwości, uwzględnia się poprawki pomiarowe przekazane przez zleceniodawcę, umożliwiające uwzględnienie maksymalnych parametrów pracy instalacji zgodnie z pkt 7 załącznika do Rozporządzenia Ministra Klimatu z dnia 17 lutego 2020 r. w sprawie sposobów sprawdzania dotrzymania dopuszczalnych poziomów pól elektromagnetycznych w środowisku (Dz. U. 2022, poz. 2630) zaznaczając, że wymagane jest

Sprawozdanie z badań bez pisemnej zgody laboratorium nie może być powielane inaczej niż w całości.

Wynik przedstawione w niniejszym sprawozdaniu odnoszą się wyłącznie do badanego obiektu i do warunków i konfiguracji urządzeń w dniu wykonywania pomiarów.

wykonanie pomiaru z wykorzystaniem miernika selektywnego. W przypadku uzyskania wyniku pomiaru szerokopasmowego wykonanego zastosowaną metodą, dla zakresów częstotliwości od 10 MHz do 300 GHz, powiększonego o rozszerzoną niepewność pomiaru U dla współczynnika rozszerzenia $k = 2$ nieprzekraczającego 70% najniższej dopuszczalnej wartości składowej elektrycznej lub magnetycznej pola dla objętych pomiarami zakresów częstotliwości, nie uwzględnia się poprawek pomiarowych.

8.4. Wyposażenie pomiarowe

Zestaw pomiarowy służący do pomiaru natężenia składowej elektrycznej pola elektromagnetycznego złożony z szerokopasmowego miernika i sondy pomiarowej:

Oznaczenie miernika	Producent	Model	Numer fabryczny	Oznaczenie sondy	Producent	Model	Numer fabryczny
MW-02	Wavecontrol	Miernik pól elektromagnetycznych SMP2	22SN1955	SW-03	Wavecontrol	Sonda WPF60	22WP230195

Mierniki natężenia pola elektromagnetycznego podlegają okresowemu sprawdzeniu zgodnie z procedurą wewnętrzną P-03 i PB-01. Świadczenie wzorcowania zestawu pomiarowego z dnia 5 lipca 2024 o numerze LWIMP/W/245/24 wydane przez Politechnika Wrocławską.
 Data ważności świadectwa wzorcowania: 5 lipca 2026 (zgodnie z procedurą wewnętrzną P-03).

Termohigrometr:

Oznaczenie:	TH-20	Producent:	AZ INSTRUMENT CORP	Model:	Termohigrometr AZ8706
-------------	-------	------------	--------------------	--------	-----------------------

Data ważności świadectwa wzorcowania: 23 maja 2027 (zgodnie z procedurą wewnętrzną P-03).

Dalmierz:

Oznaczenie	Producent	Typ	Numer seryjny	Nr świadectwa wzorcowania	Data świadectwa wzorcowania
D-17	Leica	Dalmierz Leica Disto D510	1096585340	L4- L41.4180.205.2021.4102.1	16 grudnia 2021

Data ważności świadectwa wzorcowania: 16 grudnia 2031 (zgodnie z procedurą wewnętrzną P-03).

Odbiornik GNSS:

Odbiornik GNSS wbudowany w miernik natężenia pola elektromagnetycznego użyty podczas pomiarów	Producent	Model
	UBlox	MAX-M8Q

Odbiorniki podlegają okresowemu sprawdzeniu zgodnie z procedurą wewnętrzną P-03.

9. Wyniki pomiarów

Pole elektryczne

Nr pomiaru	Opis pomiaru (odległość od anteny sektorowej az, az. 70°)	Wysokość pomiaru (m)	Wartość natężenia pola elektrycznego	Wartość natężenia pola elektrycznego powiększonego o niepewność pomiaru (E ₁ /mV/m)	Wskaźnikowa wartość poziomu emisji polu elektrycznym (dB)	Współrzędne geograficzne punktu pomiarowego
1	GKP w odległości poziomej 6m od anteny sektorowej az. 70°	0.3-2.0	<1.0*	1.5	0.05	51°44'49.9" 15°28'48.4"
2	GKP w odległości poziomej 35m od anteny sektorowej az. 300°	0.3-2.0	<1.0*	1.5	0.05	51°44'50.3" 15°28'46.6"
3	GKP w odległości poziomej 11m od anteny sektorowej az. 190°	0.3-2.0	<1.0*	1.5	0.05	51°44'49.2" 15°28'48.0"
4	PKP na az. 263° w odległości poziomej 23m od anteny sektorowej az. 190°	0.3-2.0	<1.0*	1.5	0.05	51°44'49.6" 15°28'46.9"

Sprawozdanie z badań bez pisemnej zgody laboratorium nie może być powielane inaczej niż w całości.
 Wynik przedstawione w niniejszym sprawozdaniu odnoszą się wyłącznie do badanego obiektu i do warunków i konfiguracji urządzeń w dniu wykonywania pomiarów.

5	PKP na az. 332° w odległości poziomej 19m od anteny sektorowej az. 300°	0.3-2.0	<1.0*	1.5	0.05	51°44'50.3" 15°28'47.6"
6	PKP na az. 109° w odległości poziomej 31m od anteny sektorowej az. 70°	0.3-2.0	<1.0*	1.5	0.05	51°44'49.6" 15°28'49.8"
7	GKP w odległości poziomej 56m od anteny sektorowej az. 300°	2.0	1.3	2	0.07	51°44'50.6" 15°28'45.5"
8	GKP w odległości poziomej 103m od anteny sektorowej az. 300°	2.0	1.3	2	0.07	51°44'51.4" 15°28'43.3"
9	GKP w odległości poziomej 39m od anteny sektorowej az. 70°	0.3-2.0	<1.0*	1.5	0.05	51°44'50.3" 15°28'50.2"
10	GKP w odległości poziomej 102m od anteny sektorowej az. 70°	2.0	1.2	1.8	0.07	51°44'51.0" 15°28'53.0"
11	GKP w odległości poziomej 56m od anteny sektorowej az. 190°	2.0	1.5	2.3	0.08	51°44'47.8" 15°28'47.3"
12	GKP w odległości poziomej 108m od anteny sektorowej az. 190°	2.0	1.3	2	0.07	51°44'46.3" 15°28'46.9"
-	GKP w odległości poziomej 327m od anteny sektorowej az. 190°	0.3-2.0	<1.0*	1.5	0.05	51°44'39.5" 15°28'45.1"
-	GKP w odległości poziomej 287m od anteny sektorowej az. 70°	0.3-2.0	<1.0*	1.5	0.05	51°44'52.8" 15°29'2.4"
-	GKP w odległości poziomej 314m od anteny sektorowej az. 300°	0.3-2.0	<1.0*	1.5	0.05	51°44'55.0" 15°28'34.0"

Pole magnetyczne (wyznaczone na podstawie pomiaru wartości natężenia pola elektrycznego)

Nr pomiaru	Opis umiejscowienia pomiaru (punkt pomiarowy)	Wysokość pomiaru [m]	Wartość natężenia pola magnetycznego [mT]	Wartość natężenia pola elektrycznego [kV/m]	Wskaznikowa wartość od promieniowania elektromagnetycznych WEM ₁	Współrzędne geograficzne
1	GKP w odległości poziomej 6m od anteny sektorowej az. 70°	0.3-2.0	<0.003*	0.004	0.06	51°44'49.9" 15°28'48.4"
2	GKP w odległości poziomej 35m od anteny sektorowej az. 300°	0.3-2.0	<0.003*	0.004	0.06	51°44'50.3" 15°28'46.6"
3	GKP w odległości poziomej 11m od anteny sektorowej az. 190°	0.3-2.0	<0.003*	0.004	0.06	51°44'49.2" 15°28'48.0"
4	PKP na az. 263° w odległości poziomej 23m od anteny sektorowej az. 190°	0.3-2.0	<0.003*	0.004	0.06	51°44'49.6" 15°28'46.9"
5	PKP na az. 332° w odległości poziomej 19m od anteny sektorowej az. 300°	0.3-2.0	<0.003*	0.004	0.06	51°44'50.3" 15°28'47.6"

Sprawozdanie z badań bez pisemnej zgody laboratorium nie może być powielane inaczej niż w całości.
 Wynik przedstawione w niniejszym sprawozdaniu odnoszą się wyłącznie do badanego obiektu i do warunków i konfiguracji urządzeń w dniu wykonywania pomiarów.

6	PKP na az. 109° w odległości poziomej 31m od anteny sektorowej az. 70°	0.3-2.0	<0.003*	0.004	0.06	51°44'49.6" 15°28'49.8"
7	GKP w odległości poziomej 56m od anteny sektorowej az. 300°	2.0	0.003	0.005	0.07	51°44'50.6" 15°28'45.5"
8	GKP w odległości poziomej 103m od anteny sektorowej az. 300°	2.0	0.003	0.005	0.07	51°44'51.4" 15°28'43.3"
9	GKP w odległości poziomej 39m od anteny sektorowej az. 70°	0.3-2.0	<0.003*	0.004	0.06	51°44'50.3" 15°28'50.2"
10	GKP w odległości poziomej 102m od anteny sektorowej az. 70°	2.0	0.003	0.005	0.07	51°44'51.0" 15°28'53.0"
11	GKP w odległości poziomej 56m od anteny sektorowej az. 190°	2.0	0.004	0.006	0.08	51°44'47.8" 15°28'47.3"
12	GKP w odległości poziomej 108m od anteny sektorowej az. 190°	2.0	0.003	0.005	0.07	51°44'46.3" 15°28'46.9"
-	GKP w odległości poziomej 327m od anteny sektorowej az. 190°	0.3-2.0	<0.003*	0.004	0.06	51°44'39.5" 15°28'45.1"
-	GKP w odległości poziomej 287m od anteny sektorowej az. 70°	0.3-2.0	<0.003*	0.004	0.06	51°44'52.8" 15°29'2.4"
-	GKP w odległości poziomej 314m od anteny sektorowej az. 300°	0.3-2.0	<0.003*	0.004	0.06	51°44'55.0" 15°28'34.0"

GKP – Główny Kierunek Pomiarowy

PKP – Pomocniczy Kierunek Pomiarowy

¹ wyniki oznaczone * są wynikami poniżej czułości zestawu pomiarowego i są wynikami spoza zakresu akredytacji. Do obliczenia wyniku skorygowanego przyjęto wartość skorelowaną z rzeczywistym wynikiem pomiaru - dolną granicę akredytowanego zakresu pomiarowego metodą

² współrzędne geograficzne pozyskane metodą pomiaru bezpośredniego

³ do wyznaczenia wartości wskaźnikowej W_{ME} i W_{MH} przyjęto na podstawie uzgodnień z klientem oraz rozpoznania źródeł, jako wartości dopuszczalne pola elektrycznego i magnetycznego odpowiednio 28 V/m i 0,073 A/m.

⁴ do wyznaczenia niepewności dla wyników poniżej czułości zestawu pomiarowego, przyjęto niepewność dla minimalnej wartości z zakresu pomiarowego.

⁵ maksymalna wartość chwilowa

Niepewność oszacowano zgodnie z dokumentem P-03 „Procedura nadzoru nad wyposażeniem” w postaci niepewności rozszerzonej wynikającej z niepewności standardowej pomnożonej przez współczynnik rozszerzenia $k=2$.

Całkowita szacowana niepewność rozszerzona składowej E wynosi odpowiednio: 52.9% dla częstotliwości do 40 GHz

Umieszczenie pionów (punktów) pomiarowych przedstawiono w załączniku nr 2 do niniejszego sprawozdania.

10. Omówienie wyników pomiarów

W związku z tym, że żadna z wartości zmierzonych, udokumentowanych w tabelach w pkt. 9, uzyskanych w skutek zastosowania pomiaru szerokopasmowego, powiększonego o rozszerzoną niepewność pomiaru U dla współczynnika rozszerzenia $k = 2$ nie przekroczyła 70% najniższej dopuszczalnej wartości składowej elektrycznej lub magnetycznej pola dla objętych pomiarami zakresów częstotliwości, nie uwzględnia się poprawek pomiarowych.

W wyniku zastosowania sposobu sprawdzenia dotrzymania dopuszczalnych poziomów pól elektromagnetycznych w środowisku, zgodnie pkt 25 ppkt 1 Rozporządzenia Ministra Klimatu z dnia 17 lutego 2020 r. (Dz. U. 2022, poz. 2630), w związku z tym, że żadna z wartości wskaźnikowych, udokumentowanych w tabelach w pkt. 9 nie przekracza

Sprawozdanie z badań bez pisemnej zgody laboratorium nie może być powielane inaczej niż w całości.

Wynik przedstawione w niniejszym sprawozdaniu odnoszą się wyłącznie do badanego obiektu i do warunków i konfiguracji urządzeń w dniu wykonywania pomiarów.

wartości 1, stwierdza się, że w miejscach, w których wykonano pomiary w otoczeniu instalacji radiokomunikacyjnej 12186 (61580N!) WICHÓW (PZI_BRZEZNICA_WICHOW), dopuszczalne poziomy pól elektromagnetycznych w środowisku należy uznać za dotrzymane.

Miejsca niedostępne podczas wykonywania pomiarów wskazane zostały w pkt. 9 (Wyniki pomiarów) lub na załączniku przedstawiającym usytuowanie pionów pomiarowych.

11. Podstawa prawna

- 1) Ustawa z dnia 27 kwietnia 2001 r. Prawo ochrony środowiska (Dz.U. 2024 poz. 54 z późn. zm.)
- 2) Rozporządzenie Ministra Zdrowia z dnia 17 grudnia 2019 r. w sprawie dopuszczalnych poziomów pól elektromagnetycznych w środowisku (Dz. U. 2019, poz. 2448)
- 3) Rozporządzenie Ministra Klimatu z dnia 17 lutego 2020 r. w sprawie sposobów sprawdzania dotrzymania dopuszczalnych poziomów pól elektromagnetycznych w środowisku (Dz. U. 2022, poz. 2630),
- 4) Akredytacja nr AB 419 wydana przez Polskie Centrum Akredytacji (wydanie 22, z dnia 9 stycznia 2024 r.)

12. Spis załączników

- Załącznik 1. Lokalizacja obiektu badań
- Załącznik 2. Usytuowanie pionów (punktów) pomiarowych
- Załącznik 3. Dokumentacja fotograficzna obiektu badań

13. Data wydania i autoryzowania sprawozdania

Obliczenia i sprawozdanie wykonał :

Sprawozdanie autoryzował:



Signed by /
Podpisano przez:

Angelika
Okoniewska

Date / Data: 2025-
03-05 12:34

Koniec sprawozdania

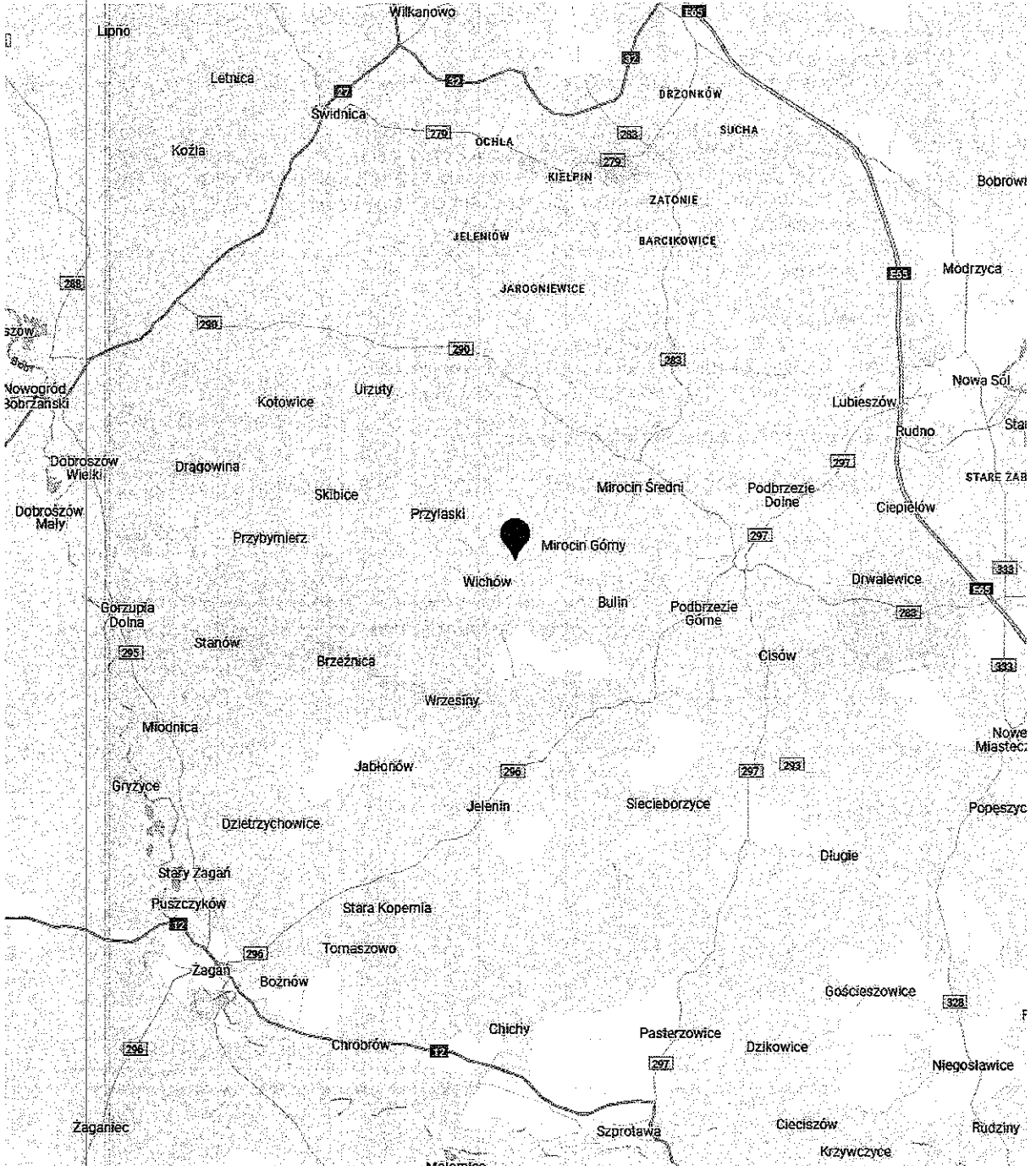


Signed by /
Podpisano przez:

Agnieszka
Harbacewicz

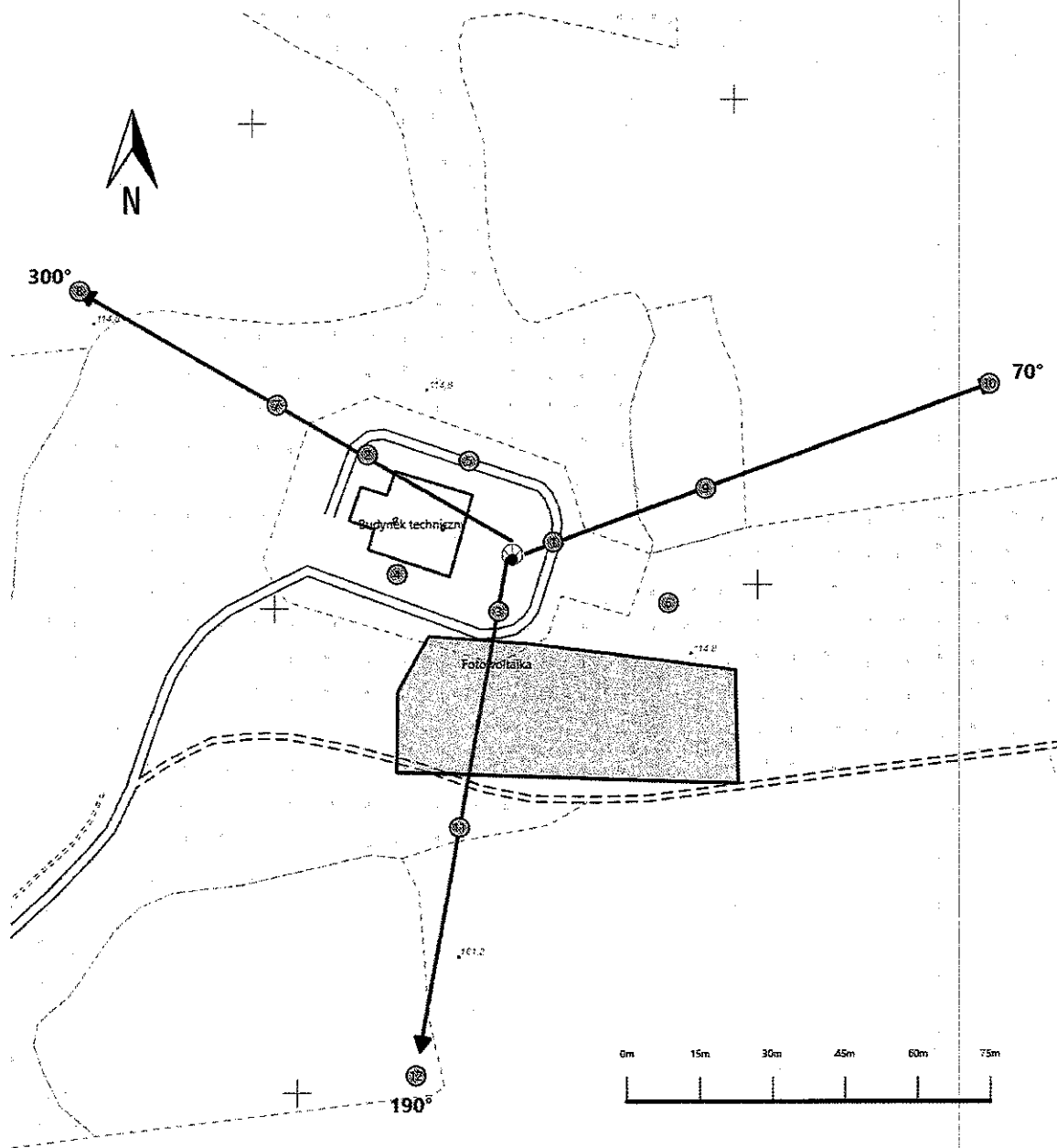
Date / Data: 2025-
03-06 09:39





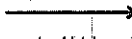
Sprawozdanie z badań bez pisemnej zgody laboratorium nie może być powielane inaczej niż w całości.
Wynik przedstawione w niniejszym sprawozdaniu odnoszą się wyłącznie do badanego obiektu i do warunków i konfiguracji urządzeń w dniu wykonywania pomiarów.



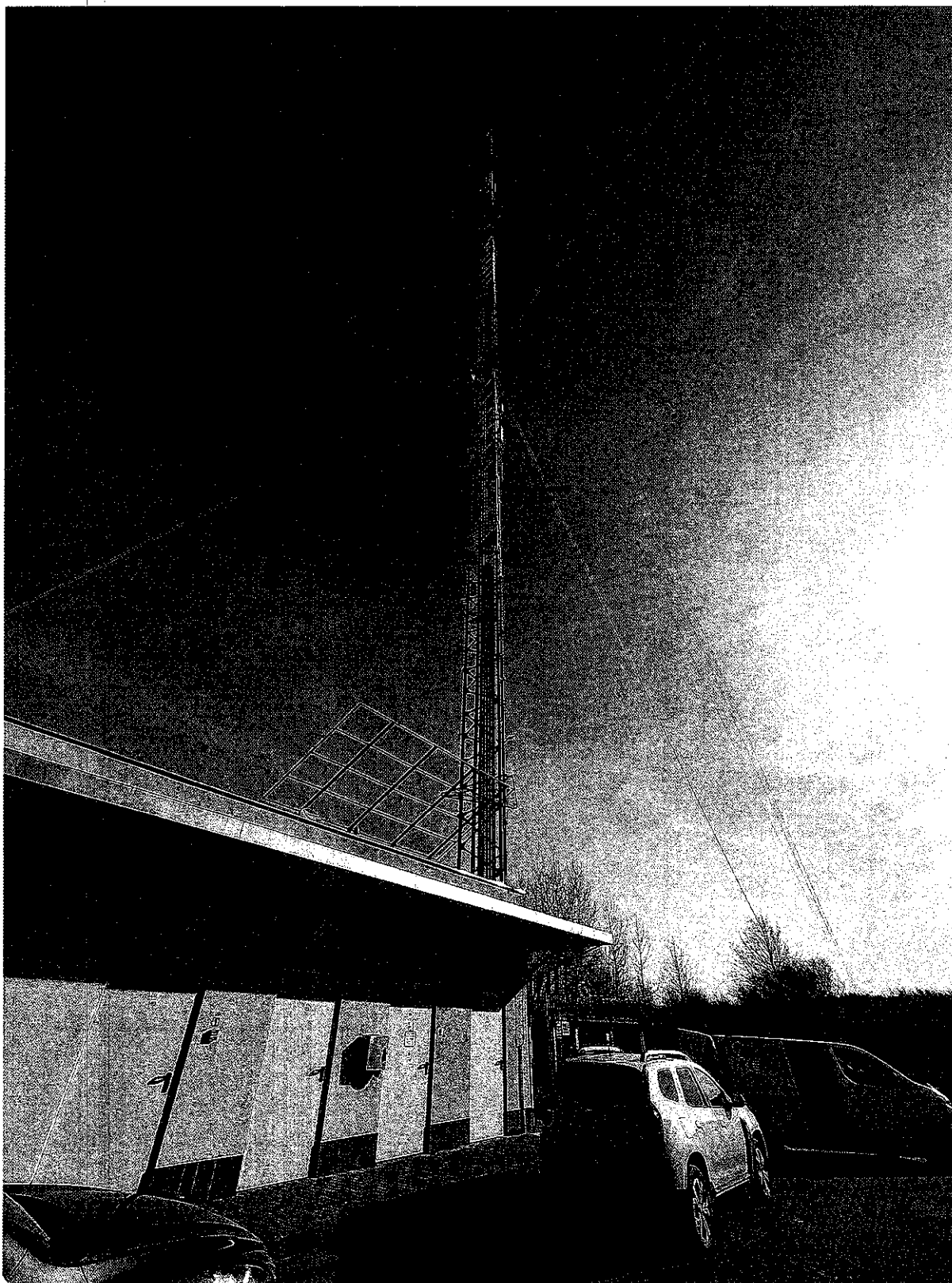
Załącznik nr 1	<p style="text-align: center;">Instalacja radiokomunikacyjna Orange Polska S.A. 12186 (61580NI) WICHÓW (PZI_BRZEZNICA_WICHOW)</p> <p style="text-align: center;">Lokalizacja instalacji radiokomunikacyjnej</p>
-----------------------	--------------------------------------------------------------------------------------------------------------------------------------------------------------------------------------------------------------------------------------

Sprawozdanie z badań bez pisemnej zgody laboratorium nie może być powielane inaczej niż w całości.
 Wynik przedstawione w niniejszym sprawozdaniu odnoszą się wyłącznie do badanego obiektu i do warunków i konfiguracji urządzeń w dniu wykonywania pomiarów.



Załącznik nr 2	<p style="text-align: center;">Instalacja radiokomunikacyjna Orange Polska S.A. PZI_BRZEZNICA_WICHOW (61580N!) Usytuowanie pionów pomiarowych w otoczeniu instalacji radiokomunikacyjnej</p>
	<p>Legenda:</p> <div style="display: flex; justify-content: space-around; align-items: flex-end;"> <div style="text-align: center;">  Źródło pola elektromagnetycznego </div> <div style="text-align: center;">  Brak dostępu </div> <div style="text-align: center;">  Pion pomiarowy </div> <div style="text-align: center;">  Kierunek oddziaływania anten sektorowych </div> <div style="text-align: center;">  Kierunek oddziaływania anten radioliniowych </div> </div>

Sprawozdanie z badań bez pisemnej zgody laboratorium nie może być powielane inaczej niż w całości.
 Wynik przedstawione w niniejszym sprawozdaniu odnoszą się wyłącznie do badanego obiektu i do warunków i konfiguracji urządzeń w dniu wykonywania pomiarów.



Załącznik nr 3

Instalacja radiokomunikacyjna Orange Polska S.A.
12186 (61580N!) WICHÓW (PZI_BRZEZNICA_WICHOW)

Dokumentacja fotograficzna

Sprawozdanie z badań bez pisemnej zgody laboratorium nie może być powielane inaczej niż w całości.
Wynik przedstawione w niniejszym sprawozdaniu odnoszą się wyłącznie do badanego obiektu i do warunków i konfiguracji urządzeń w dniu wykonywania pomiarów.