

LUBUSKI WOJEWÓDZKI
KONSERWATOR ZABYTKÓW
Wojewódzki Urząd Ochrony Zabytków
ul. Kopernika 1, 65-063 Zielona Góra
tel./fax /0-68/ 3253745, 324 74 11, 324 73 90
www.lwzk.zgora.pl, sekretariat.zgora@lwzk.pl

Zielona Góra, 15.02.2024.

ZN.5142.6.2024[mŻag]
ZR.5144.2.2024

Parafia Rzymskokatolicka
pw. Wniebowzięcia NMP
pl. Klasztorny 2
68-100 Żagań

D E C Y Z J A

Na podstawie art. 89 p. 2, art. 91 ust. 4 p. 4, art. 6 ust. 1 p. 1 lit. b i c, art. 6 ust.1. p. 2 lit. a, art. 7 p. 1 i art. 36 ust. 1 p. 1 i 3, ust. 2a i 3 ustawy z dnia 23.07.2003 roku o ochronie zabytków i opiece nad zabytkami (Dz.U. z 2022 r., poz. 840 t.j. z późn. zm.) oraz Rozporządzenia Ministra Kultury i Dziedzictwa Narodowego z dnia 2 sierpnia 2018 r. w sprawie prowadzenia prac konserwatorskich, prac restauratorskich i badań konserwatorskich przy zabytku wpisanym do rejestru zabytków albo na Listę Skarbów Dziedzictwa oraz robót budowlanych, badań architektonicznych i innych działań przy zabytku wpisanym do rejestru zabytków, a także badań archeologicznych i poszukiwań zabytków (Dz.U. z 2018, poz.1609), w oparciu o art. 104 ustawy z dnia 14.06.1960 r. Kodeks Postępowania Administracyjnego (Dz.U. z 2023 r. poz. 775 t.j. z późn. zm.), na wniosek Parafii Rzymskokatolickiej pw. Wniebowzięcia NMP w Żaganiu

Lubuski Wojewódzki Konserwator Zabytków
udziela pozwolenia na

prorowadzenie prac konserwatorskich i restauratorskich oraz badań konserwatorskich we wnętrzu kościoła parafialnego pw. Wniebowzięcia Najświętszej Maryi Panny w Żaganiu(wpisanego wraz z całym wyposażeniem wewnętrznym do rejestru zabytków pod nr L-99/A poz. 1 i 2) w obrębie nawy północnej (028), kaplicy północno-wschodniej ob. pw. Maksymiliana Kolbe (025), przedsionka (026), kaplicy pw. Najświętszego Sakramentu (029), kaplicy chrzcielnej (031), klatki schodowej na chór muzyczny (037), empory organowej z lożą opacką (038), empory w nawie północnej (138) z wnęką (139) oraz części północno-zachodniej chóru muzycznego wraz z wejściem (141), a także przy elementach wystroju i wyposażenia ww. wnętrz (wpisanych do rejestru zabytków pod nr 57, L-B-105 i L-99/A) w następującym zakresie:

tyunki płaskie i uciągane, bielone i malowane

- wykonanie badań konserwatorskich,
 - oczyszczenie powierzchni przy użyciu odkurzaczy i szczotek,
 - mechaniczne usunięcie zerodowanych partii tynków i powłok malarskich,
- warunek - przed przystąpieniem do usuwania nawarstwień przedłożone zostaną wyniki badań konserwatorskich wraz z wnioskami,

warunek - po usunięciu powłok przeprowadzone zostaną oględziny z udziałem wojewódzkiego konserwatora zabytków (wkz),

- dezynfekcja powierzchni przy użyciu bezbarwnych środków biobójczych podawanych metodą natrysku niskociśnieniowego,
- odtworzenie powłok tynkarskich w miejscach ubytków przy użyciu zapraw wapiennych,
- uzupełnienie i rekonstrukcja partii profilowanych zaprawą wapienną do detali uciąganych,

warunek - sposób wykonania zostanie zatwierdzony w oparciu o wykonane próby,

- przetarcie i odkurzenie powierzchni,
- ponowna dezynfekcja i gruntowanie,
- odtworzenie kolorystyki powierzchni architektonicznych - malowanie podkładowe farbami wapiennymi np. w systemie KEIM Romanit®-Farbe, wapienne koncentraty barwiące, REMMERS Color CL Historic lub Minerale Polskie pobiała - Marianna, farba wapienna Jagoda, barwidła mineralne albo odpowiedniki ww. systemów,
- malowanie wykończeniowe laserunkowe (np. farby silikonowo-wapienne Remmers Color LA Historic albo lazury)

warunek - sposób odtworzenia kolorystyki i laserunków zostanie zatwierdzony w oparciu o wykonane próby,

ceglane arkady, wązki gotyckie (nr rej. L-99 poz. 1, 2)

- oczyszczenie,

warunek - w przypadku usuwania wtórnych nawarstwień przedłożone zostaną wyniki badań konserwatorskich wraz z wnioskami,

- konserwacja zachowawcza,
- uporządkowanie sposobu ekspozycji,

warunek - sposób zostanie zatwierdzony w oparciu o wykonane próby,

detale sztukatorskie (empory wraz z iluzjonistycznymi oknami nr rej. zab. 57 poz. 18, manierystyczny portal przejścia na emporze północnej z herbem opata Jacoba II Liebig - nr rej. 57 poz. 24, pozostałe L-99 poz. 1, 2)

- wykonanie badań konserwatorskich,
- wstępne oczyszczenie z luźnych nawarstwień,
- usunięcie wtórnych powłok malarskich – preparaty do spulchniania powłok, metody mechaniczne,

warunek - przed przystąpieniem do usuwania nawarstwień przedłożone zostaną wyniki badań konserwatorskich wraz z wnioskami,

warunek - po usunięciu powłok przeprowadzone zostaną oględziny z udziałem wkz,

- dezynfekcja przy użyciu bezbarwnych środków biobójczych metodą natrysku niskociśnieniowego,
- cyzelowanie formy plastycznej,
- uzupełnienie ubytków formy przy użyciu gipsu ceramicznego lub zaprawy mineralnej do naprawy sztukaterii,
- wyrównanie chłonności podłoża – gruntowanie pod powłokę malarską,
- odtworzenie kolorystyki - malowanie podkładowe farbami wapiennymi (np. w systemie KEIM Romanit®-Farbe + wapienne koncentraty barwiące, albo w systemie REMMERS Color CL Historic lub w systemie „Minerale Polskie” pobiała „Marianna”, farba wapienna „Jagoda”, barwidła mineralne albo odpowiedniki ww. systemów,
- założenie warstwy pozłotniczej – złoto płatkowe układane na pulment,

warunek - sposób wykonania kolorystyki i złoceń zostanie zatwierdzony w oparciu o ocenę wykonanych prób,

malarstwo ścienne (polichromia przedstawiająca płytę nagrobną księcia żagańskiego Jana I - nr rej. zab. L-B-105 poz. 23, polichromie imitujące otwory okienne - nr rej. zab. 57 poz. 18 i 20, epitafium z przedstawieniem "Cierniem Koronowanie" ok. 1584 r. – nr rej. zab. L-B-105 poz. 21, pozostałe - nr rej. L-99 poz. 1, 2)

- wykonanie technicznych zabezpieczeń posadzek kamiennych, ceramicznych i sztukatorskich,
- wykonanie badań konserwatorskich,
- wstępna konsolidacja w obrębie rozwarstwień i ubytków warstw technologicznych podłoża, miejscowe podklejenie metodą iniekcji,
- wstępne oczyszczenie powierzchni dekoracji malarskich – usunięcie z powierzchni luźnych zanieczyszczeń,
- dezynfekcja powierzchni podłoża malowideł w miejscach występowania zakażenia mikrobiologicznego poprzez nasączenie struktury tynku oraz wykonanie badań sprawdzających skuteczność zabiegu,
- konsolidacja w obrębie pęknięć, rozwarstwień i ubytków warstw technologicznych malowideł metodą iniekcji,
- usuwanie zabrudzeń i wtórnych nawarstwień z powierzchni,

warunek - przed przystąpieniem do usuwania nawarstwień przedłożone zostaną wyniki badań konserwatorskich wraz z wnioskami,

warunek - po usunięciu powłok przeprowadzone zostaną oględziny z udziałem wcz,

- uzupełnienie ubytków warstw podłoża przy użyciu mas mineralnych np. dolomitowych lub wapiennych.,
- scalenie uzupełnień podłoża i retusz ubytków warstwy malarskiej przy użyciu pobiał i farb np. na bazie pigmentów mineralnych i roztworu Paraloidu B-82,

warunek - sposób wykonania retuszy zostanie zatwierdzony w oparciu o ocenę wykonanych prób,

elementy kamienne polichromowane (epitafium opata Zachariasza Ursinusa - nr rej. zab. 57 poz. 6, płyta nagrobna Kathariny Miltitz z d. von Schleinitz zm. 1479 - nr rej. zab. 57 poz. 147, L-B-105 poz. 23, wystrój rzeźbiarski kaplicy Chrzcicielnej - nr rej. 57 poz. 22, portal przejścia na emporze północnej z herbem opata Jacoba II Liebig - nr rej. 57 poz. 24, epitafium z przedstawieniem "Cierniem Koronowanie" ok. 1584 r. – nr rej. L-B-105 poz. 21, epitafium Gotfryda Maxymiliana Genaspiusa zm. 1683 - nr rej. L-B-105 poz. 28, płyta nagrobna burmistrza Samuela Scultetusa (Schulza) von Blumenfeld - nr rej. zab. L-B-105 poz. 27, epitafium Taemlera zm. 1783 nr rej. L-B-105 poz. 25, pozostałe elementy L-99 poz. 1, 2)

- wykonanie badań konserwatorskich,
- usunięcie luźnych nawarstwień,
- usunięcie wtórnych powłok malarskich - metody mechaniczne, chemiczne, oczyszczanie laserowe,

warunek - przed przystąpieniem do usuwania nawarstwień przedłożone zostaną wyniki badań konserwatorskich wraz z wnioskami,

warunek - po usunięciu powłok przeprowadzone zostaną oględziny z udziałem wcz,

- doczyszczenie mechaniczne odsłoniętych warstw malarskich,
- uzupełnienie ubytków detalu i podłoża kamiennego - kity, fleki,
- uzupełnienia gruntów i podmalowań,

- scalenie i uzupełnienie oryginalnego opracowania kolorystycznego - np. farby ketonowo-mastyksowe Maimeri, farby na bazie Paraloidu B-82 i pigmentów mineralnych,
- scalenie i uzupełnienie oryginalnego opracowania pozłotniczego w technice oryginału lub technikach naśladowujących estetykę oryginału,
warunek - sposób wykonania uzupełnień polichromii i złocen zostanie zatwierdzony w oparciu o ocenę wykonanych prób,

stiukolustro (wystrój rzeźbiarski kaplicy chrzcielnej - nr rej. 57 poz. 22, łoża opacka - nr rej. 57 poz. 17, pozostałe nr rej. L-99 poz. 1, 2)

- oczyszczenie pęknięć i rys,
- naprawy konstrukcyjne, wzmocnienie pękniętych elementów za pomocą szycia w systemie np. Helifix-Helibar lub odpowiednikami,
- wypełnienie ubytków masą sztukatorską na bazie gipsu ceramicznego i wapna z pigmentami mineralnymi, szlifowanie i polerowanie,
warunek - sposób wykonania uzupełnień zostanie zatwierdzony w oparciu o ocenę wykonanych prób,
- zabezpieczenie powierzchni cienką powłoką podgrzanej pasty na bazie wosku mikrokryształicznego, wypolerowanie,

elementy snycerskie (kratka regencyjna balustrady empory - nr rej. zab. 57 poz. 21, drewniany parapet empory, balustrada kaplicy - nr rej. zab. L-99, poz. 1, 2)

- wykonanie badań konserwatorskich,
- inwentaryzacja, oznaczenie, demontaż i przeniesienie do pracowni,
- wstępne odkurzenie, przygotowanie materiałów i szablonów do rekonstrukcji brakujących elementów,
- oczyszczenie,
warunek - przed przystąpieniem do usuwania nawarstwień przedłożone zostaną wyniki badań konserwatorskich wraz z wnioskami,
warunek - po usunięciu powłok przeprowadzone zostaną oględziny z udziałem wczk,
- dezynfekcja i dezynsekcja,
- impregnację - Paraloid B72, Holzverstigung PU Remmers,
- wyrzeźbienie brakujących elementów w sezonowanym drewnie lipowym,
- dorobienie elementów metaloplastyki (zawiasy, zamknięcia, wsporniki) według zachowanych wzorów,
- uzupełnienie warstw dekoracyjnych lica i odwrocie,
warunek - sposób wykonania uzupełnień zostanie zatwierdzony w oparciu o ocenę wykonanych prób,
- montaż elementów w pierwotnej lokalizacji po zakończeniu prac sklepieniach przy ścianach,

posadzki (nr rej. L-99 poz. 1, 2)

- usunięcie wtórnych wypełnień z zaprawy cementowej,
- identyfikacja i inwentaryzacja płyt wtórnych lub ruchomych oraz uszkodzeń,
- wykonanie płytek do uzupełnień wg elementów oryginalnych,
warunek - materiał do uzupełnień zostanie zatwierdzony przez wczk,
- oczyszczenie powierzchni - parownice, szczotki z tworzywa sztucznego, preparaty chemiczne, laser,

warunek - sposób oczyszczania zostanie zatwierdzony w oparciu o ocenę wykonanych prób,

- miejscowe zagęszczenie podsypki,

warunek - podczas prac wykonane zostaną badania archeologiczne warstw podłoża, na które, zgodnie z art. 36 p. 5 ustawy o ochronie zabytków i opiece nad zabytkami inwestor uzyska pozwolenie wcz,

- wymiana uszkodzonych płytek,

elementy stolarskie (szafa na nuty tzw. szafa chórzystów - nr rej. zab. 57 poz. 63, drzwi, obramienia, obudowy, schody, balustrady - nr rej. L-99 poz. 1, 2)

- ostrożny demontaż i przeniesienie do pracowni,
- oczyszczenie przy pomocy szczotek różnej twardości i odkurzacza.
- ostrożne usunięcie wtórnych powłok z elementów polichromowanych,

warunek - przed przystąpieniem do usuwania nawarstwień przedłożone zostaną wyniki badań konserwatorskich wraz z wnioskami,

warunek - sposób oczyszczania zostanie zatwierdzony w oparciu o ocenę wykonanych prób,

warunek - po oczyszczeniu przeprowadzone zostaną oględziny z udziałem wcz,

- dezynfekcja drewna,
- odtworzenie brakujących elementów i okuć (zawiasy, uchwyty, zatrzaski, puszki, zamki),
warunek - forma odtwarzanych elementów zostanie zatwierdzona przez wcz,
- impregnacja,
- naprawy stolarskie - flekowanie, uzupełnienie listew ram i płyt, i
- ujednolicenie szklenia,
- rekonstrukcja i uzupełnienie warstw malarskich,
warunek - sposób wykonania uzupełnień zostanie zatwierdzony w oparciu o ocenę wykonanych prób,
- ponowny montaż,

metaloplastyka (krata kaplicy Najśw. Sakramentu - nr rej. 57, poz. 134, krata kaplicy chrzcielnej – nr rej. 57 poz. 135, inne - nr rej. L-99 poz. 1, 2)

- demontaż i przeniesienie do pracowni,
- identyfikacja odkształceń i ubytków,
- usunięcie luźnych nawarstwień przy użyciu odkurzacza i szczotek różnej twardości,
- wykonanie badań konserwatorskich,
- ostrożne oczyszczenie warstw polichromowanych z wtórnych powłok malarskich po ustaleniu zasięgu występowania poszczególnych kolorów - środki chemiczne i mechaniczne,

warunek - przed przystąpieniem do usuwania nawarstwień przedłożone zostaną wyniki badań konserwatorskich wraz z wnioskami,

warunek - sposób oczyszczania zostanie zatwierdzony w oparciu o ocenę wykonanych prób,

warunek - po oczyszczeniu przeprowadzone zostaną oględziny z udziałem wcz,

- wykonanie napraw ślusarskich,
- odtworzenie brakujących elementów metodami tradycyjnego warsztatu kowalskiego,
- odtłuszczenie powierzchni,
- odtworzenie powłok malarskich zgodnie z wynikami badań konserwatorskich,
- odtworzenie złączenia,

warunek - sposób wykonania uzupełnień polichromii i złoceń zostanie zatwierdzony w oparciu o ocenę wykonanych prób,

ślusarka (drzwi płytowe – nr rej. 57 poz. 117, inne - nr rej. L-99 poz. 1, 2)

- demontaż skrzydeł drzwiowych z zawiasów i przeniesienie do pracowni,
- wykonanie napraw ślusarskich, niwelacja dystorsji, regulacja otworów zawiasów, zaklepanie obluzowanych nitów itp.
- oczyszczenie powierzchni metalu z luźnych nawarstwień przy użyciu szczotek,
- oczyszczenie i nasmarowanie mechanizmów klamek, zamków i zatrzasków,
- odłuszczenie, zabezpieczenie inhibitorami korozji i mikrowoskami,

okna witrażowe (nr rej. L-99 poz. 1, 2)

- metalowe ramy i wiatrownice - oczyszczenie, regulacja i naprawa, zabezpieczenie antykorozyjne, malowanie,
- wymiana szklenia na bezbarwne szkło witrażowe,
warunek - rodzaj i kolorystyka szklenia zostanie zatwierdzona przez wcz na podstawie przedłożonego projektu lub wizualizacji,

okna drewniane (nr rej. L-99 poz. 1, 2)

- wykonanie badań kolorystyki, określenie pierwotnego sposobu opracowania oraz analiza szklenia,
- konserwacja elementów stolarskich i witrażowych,
warunek - rodzaj i kolorystyka szklenia oraz sposób wykonania uzupełnień zostanie zatwierdzona przez wcz na podstawie przedłożonego projektu lub wizualizacji,

Prace i badania zostaną wykonane zgodnie z programem prac konserwatorskich zawartym w opracowaniu pn. Kościół NMP w Żaganii. Nawa północna z przyległymi kaplicami. Tom 2, Podsumowanie badań konserwatorskich. Program prac konserwatorskich autorstwa Macieja Czyńskiego i Marcina Kozarzewskiego z listopada 2023 roku.

Termin ważności pozwolenia - **31 grudnia 2030 roku.**

Pozwolenia udziela się pod warunkiem spełnienia obowiązków polegających na:

- * kierowaniu pracami i badaniami przez osobę spełniającą wymagania, o których mowa odpowiednio w art. 37a ust. 1 i 2, art. 37b ust. 1 i 3 albo art. 37d ust. 1 ustawy o ochronie zabytków i opiece nad zabytkami,
- * przekazaniu LWKZ nie później niż w terminie 14 dni przed dniem rozpoczęcia prac, a w toku prac, na 14 dni przed dokonaniem zmiany ww. osoby następujących danych:
-imienia, nazwiska i adresu ww. osoby,
-dokumentów potwierdzających spełnianie wymagań określonych w art. 37a ust. 1 i 2, art. 37b ust. 1 i 3 albo art. 37d ust. 1 ustawy,
-oświadczenia ww. osoby o przyjęciu ww. obowiązków,
- * prowadzeniu dokumentacji przebiegu wskazanych w pozwoleniu działań oraz opracowanie ich wyników w sposób umożliwiający jednoznaczną identyfikację i dokładną lokalizację przestrzenną wszystkich czynności, użytych materiałów oraz dokonanych odkryć i przekazanie jej LWKZ w terminie 3 miesięcy od dnia zakończenia,
- * opracowaniu sposobu postępowania z zabytkiem po zakończeniu wskazanych w pozwoleniu działań i przekazanie tego opracowania LWKZ w terminie 3 miesięcy

od dnia ich zakończenia,

- * podczas prac związanych z posadzkami zapewnieniu badań archeologicznych, na które, zgodnie z art. 36 p. 5 ustawy o ochronie zabytków i opiece nad zabytkami inwestor uzyska pozwolenie wkw,
- * spełnieniu pozostałych warunków wskazanych w sentencji decyzji,
- * niezwłocznym zawiadomieniu o wszelkich zagrożeniach lub nowych okolicznościach ujawnionych w trakcie prowadzenia wskazanych w pozwoleniu badań.
- * dokonania odbioru badań i prac z udziałem wojewódzkiego konserwatora zabytków.

Zawiadomienia i dane, o których mowa powyżej należy kierować na adres poczty elektronicznej sekretariat.zgora@lwkwz.pl, faksem na nr 68 325 37 45 lub na adres podany w nagłówku.

u z a s a d n i e n i e

Do Wojewódzkiego Urzędu Ochrony Zabytków w Zielonej Górze wpłynął wniosek Parafii Rzymskokatolickiej pw. WNMP w Żaganiu w sprawie udzielenia pozwolenia na wykonanie prac konserwatorskich i restauratorskich oraz badań konserwatorskich we wnętrzu nawy północnej kościoła parafialnego pw. Wniebowzięcia Najświętszej Maryi Panny w Żaganiu z przyległymi kaplicami.

Kościół kanoników reguły św. Augustyna pw. Wniebowzięcia Najświętszej Maryi Panny przy placu Klasztornym 2 w Żaganiu wraz z całym wyposażeniem wewnętrznym wpisany jest do rejestru zabytków pod nr L-99/A, poz. 1 i 2. Ponadto elementy wystroju i wyposażenia obiektu wpisane są do rejestru zabytków pod nr B-57 i L-B-105. Żagański zespół uznano za pomnik historii rozporządzeniem Prezydenta Rzeczypospolitej Polskiej z dnia 28 lutego 2011 roku. Kompetencje Lubuskiego Wojewódzkiego Konserwatora Zabytków do rozpatrywania sprawy wynikają z objęcia ww. zabytków ochroną prawną poprzez wpis do rejestru zabytków oraz z Porozumienia z dnia 29.11.2022 roku w sprawie powierzenia Powiatowi Żagańskiemu prowadzenia niektórych spraw z zakresu właściwości Wojewody Lubuskiego realizowanych przez Lubuskiego Wojewódzkiego Konserwatora Zabytków (Dz. Urz. Woj. Lub. 2022 poz. 2656), z kompetencji Powiatowego Konserwatora Zabytków wyłączono sprawy dotyczące obiektów sakralnych. Materialnoprawną podstawą rozstrzygnięcia jest art. 36 ust. 1 p. 1 i 3 ustawy o ochronie zabytków i opiece nad zabytkami, zgodnie z którym prowadzenie prac i badań konserwatorskich w obiekcie wpisanym do rejestru zabytków wymaga pozwolenia wojewódzkiego konserwatora zabytków wydanego w trybie decyzji administracyjnej.

Żagański kościół pw. Wniebowzięcia NMP wzmiankowany już w roku 1175 pełnił początkowo rolę miejskiego kościoła farnego. Dopiero w 1284 roku pieczę nad nim przejęli kanonicy regularni reguły św. Augustyna sprowadzeni przez księcia Przemka (Przemysła) Ścinawskiego (Żagańskiego) z Nowogrodu Bobrzańskiego, którzy utworzyli tu swoje opactwo, wznosząc jego obiekty wokół przylegającego do kościoła wirydarza, a następnie wokół klasztornej dziedzińca. Korpus świątyni powstał w kilku fazach. Zrealizowana około połowy XIV wieku, przebiegająca od wschodu rozbudowa, polegała na wzniesieniu trzech przęseł każdej z naw. *Cześć zachodnia powstała najprawdopodobniej dopiero w końcu wieku XV, po wielkim pożarze z roku 1485, w wyniku którego runęły sklepienia nawy północnej i środkowej.* Bryła kościoła zachowała do dziś średniowieczną formę z końca XV wieku z zamkniętym prosto prezbiterium i masywnym korpusem nawowym zwieńczonym trójkątnym, wysokim szczytem. *W kontekście problematyki konserwatorskiej najistotniejsza jest rozbudowa kościoła w drugiej połowie XV wieku (powiększenie korpusu nawowego i jego zamknięcie schodkowym szczytem zachodnim) oraz kompleksowa barokizacja zespołu budowlanego, rozpoczęta po wielkim pożarze*

w 1731 r., którą w obrębie klasztoru kontynuowano aż do lat 70. XVIII w. Efektem tych prac było gotyckie wnętrze kościoła ubrane w jednorodny, barokowy kostium stylowy, który zachował się – w zdeformowanym kształcie – do czasów nam współczesnych.

Objęta niniejszym pozwoleniem nawa północna jest pod względem architektonicznym jest najbardziej zróżnicowaną częścią korpusu. Opierające się na wielobocznych filarach, gwiaździste sklepienie powstało pod koniec wieku XV. Z tego czasu zachowało się, częściowo widoczne, gotyckie przedstawienie św. Anny Samotrzec. Podczas osiemnastowiecznej przebudowy wzdłuż ściany północnej wzniesiono emporę, tzw. długi chór, dzielącą tę część wnętrza na dwie kondygnacje. Stała się ona elementem łączącym prezbiterium, nawę i chór muzyczny. Opracowanie balkonów *nawiązuje bezpośrednio do elementów snycerskich i kompozycji kolorystycznej ołtarza głównego, stając się jego swoistą kontynuacją*. Wystrój nawy jest także częścią osiemnastowiecznego dzieła modernizacji gotyckiej świątyni. Z tego czasu zachowały się elementy XVIII-wiecznego wystroju nawy oraz chóru muzycznego takie, jak łoża opacka, dekoracje sztukatorskie, iluzjonistycznie malowanych okien z elementami widocznego przez nie krajobrazu, teatralnych, kulisowych rozmalowań ściany wschodniej z kotarą „zawieszoną” w prześwicie arkady autorstwa Conrادية, czy balustrady empor. W ten sposób uzyskano efekty imitujące szlachetne gatunki drewna, kamieni, czy kosztowne tkaniny. Wtórne zmiany, m.in. XIX i XX-wieczne przemalowania wnętrza oraz wprowadzenie intensywnych w barwie i formie przeszkleń witrażowych zniweczyły barokową koncepcję wnętrza. Przedłożony program prac konserwatorskich i restauratorskich opracowano w oparciu o przeprowadzone w roku ubiegłym badania konserwatorskie, które pozwoliły na ustalenie historycznej dyspozycji poszczególnych wnętrz w kontekście całości obiektu. *Analiza ikonografii, ogląd wnętrza oraz przeprowadzone badania konserwatorskie dają przesłanki do odczytania kolorystyki wnętrza kościoła z okresu barokowej świetności. Pośród szeregu przebadanych powierzchni można wskazać na kilka, które zachowały prawdziwie XVIII-wieczną powłokę. Szczególną uwagę należy zwrócić na drzwi przegród poprzecznych na emporze pokryte licznymi inskrypcjami. (m.in. z 1788 i 1792 roku), które nigdy nie zostały przemalowane.*

Przychylić należy się do płynących z badań wniosków, zgodnie z którymi *obecna kolorystyka wprowadzona podczas remontu w latach 80. XX w. jest przypadkowa i atektoniczna. Towarzyszą temu liczne przekształcenia kolorystyki elementów wyposażenia oraz intensywnie kolorowe szklenie witrażowe z lat 80. XX w. Analiza ikonografii, ogląd wnętrza oraz przeprowadzone badania konserwatorskie dają przesłanki do odczytania kolorystyki wnętrza kościoła z okresu barokowej świetności. Odmienny charakter mogą mieć jedynie wyodrębnione architektonicznie wnętrza nie wchodzące w skład zasadniczej przestrzeni nawy, takie, jak kaplica Chrzcielna, która została wzniesiona po 1428 roku jako kilkukondygnacyjny budynek, w dolnej części mieszczący kapitularz. Jego górne piętro znajdowało się w obecnym poszerzeniu w obrębie empory, tzw. wnęce (pom. 139) nad nawą północną. Kaplica została przebudowana na początku XIX wieku, zachowując gotyckie sklepienie sieciowo-gwiaździste. Wyniki badań kaplic (pom. 025, 026, 029 i 031) wskazują na ich historycznie ukształtowaną, formalną odrębność w kontekście rozwiązań kolorystycznych nawy północnej. Z konserwatorskiego punktu widzenia, właściwe jest utrzymanie ich stylistycznej odrębności podkreślonej indywidualnym i jednocześnie zgodnym z wynikami badań opracowaniem kolorystycznym ścian i elementów wystroju. Przemalowania ścian i szeregu elementów wyposażenia, wprowadzenie barwnych witraży, co nastąpiło już w XX wieku, zaburzyło jednolity koncept estetyczny, polegający na kreacji wnętrza spójnego stylistycznie.*

Objęte niniejszą decyzją działania są kontynuacją trwającego od kilku lat procesu konserwatorskiego obejmującego kościół i klasztor, które podjęto ze względu na pogarszający

się stan zachowania opactwa. Ich podstawowym założeniem jest zabezpieczenie i utrwalenie historycznej substancji cennych, historycznych budowli wraz z ich bogatym, zabytkowym wystrojem i wyposażeniem oraz przywrócenie im właściwej pod względem konserwatorskim formy. Przedłożony program planowanych działań konserwatorskich, obok poprawy stanu zachowania poszczególnych elementów, zakłada przywrócenie integralności estetycznej wnętrza nawy w możliwie ścisłym nawiązaniu do oryginalnego barokowego konceptu. Równolegle do realizacji zdefiniowanego powyżej zadania restauracji celem prac będzie także poprawa ogólnego stanu zachowania elementów architektonicznych i wystroju poprzez ich konserwację.

Reasumując, należy stwierdzić, że wykonanie inwestycji zgodnie z zaproponowaną koncepcją konserwatorską i przedłożonym, szczegółowym programem prac, będzie miało pozytywny wpływ na chronione wartości cennego zabytku, jakim jest żagański kościół opactwa kanoników regularnych. W celu prawidłowego prowadzenia inwestycji w decyzji wprowadzono warunki umożliwiające sprawowanie nad nią odpowiedniego nadzoru konserwatorskiego. Dotyczą one w szczególności akceptacji przez urząd konserwatorski sposobu wykonania wskazanych w sentencji działań, których podstawę stanowić będzie jak najbardziej wnikliwe rozpoznanie poszczególnych elementów zabytkowego wnętrza. Do ich wprowadzenia upoważniają wojewódzkiego konserwatora zabytków m. in. przepisy art. 36 ust. 2a ustawy z dnia 23.07.2003 roku o ochronie zabytków, zgodnie z którym "wojewódzki konserwator zabytków może uzależnić podjęcie działań objętych pozwoleniem, o którym mowa w ust. 1, od przekazania przez wnioskodawcę w oznaczonym terminie określonych informacji dotyczących działań wymienionych w pozwoleniu, zastrzegając odpowiedni warunek w treści pozwolenia".

Mając powyższe na uwadze, na podstawie art. 89 p. 2, art. 91 ust. 4 pkt 4, art. 7 pkt 1 i 2, art. 6 ust.1. pkt 1 lit. c, p. 2 lit. a, art. 7 p. 1 i 2, art. 36 ust. 1 p. 1, 3, 10 i 11 oraz art. 36a ust. 2a, 3 i 4, a także art. 37 ustawy z dnia 23.07.2003 roku o ochronie zabytków i opiece nad zabytkami orzeczono jak w sentencji.

Informuje się, że:

- uzyskanie pozwolenia wojewódzkiego konserwatora zabytków na podjęcie prac nie zwalnia z obowiązku uzyskania pozwolenia na budowę albo zgłoszenia, w przypadkach określonych przepisami Prawa budowlanego (art. 36 ust. 8 ustawy z dn. 23 lipca 2003 roku o ochronie zabytków i opiece nad zabytkami),
- postępowanie w sprawie wydanego pozwolenia może zostać wznowione, a następnie pozwolenie może zostać cofnięte lub zmienione na podstawie art. 47 ustawy z dnia 23 lipca 2003 r. o ochronie zabytków i opiece nad zabytkami,
- w przypadku niedopełnienia przez stronę określonych w decyzji czynności w wyznaczonym terminie, organ administracji publicznej, który wydał decyzję może uchylić decyzję na podstawie art. 162 KPA.

p o u c z e n i e

Od niniejszej decyzji służy stronom odwołanie do Ministra Kultury i Dziedzictwa Narodowe w Warszawie za moim pośrednictwem w terminie 14 dni od dnia jej doręczenia.

Przed upływem terminu do wniesienia odwołania strona może zrzec się prawa do wniesienia odwołania wobec organu administracji publicznej, który wydał decyzję. Z dniem doręczenia organowi administracji publicznej oświadczenia o zrzeczeniu się prawa do wniesienia odwołania przez ostatnią ze stron postępowania, decyzja staje się ostateczna i prawomocna. (art. 127a. § 1 Kpa).

Zgodnie z art. 107d ustawy o ochronie zabytków: kto bez pozwolenia albo niezgodnie z zakresem lub warunkami określonymi w pozwoleniu wojewódzkiego konserwatora zabytków podejmuje działania o których mowa w art. 36 ust. 1 pkt 1-5, podlega karze pieniężnej w wysokości od 500 do 500 000 zł.



LUBUSKI WOJEWÓDZKI
KONSERWATOR ZABYTKÓW

dr Barbara Bielinis-Kopec

otrzymuje:

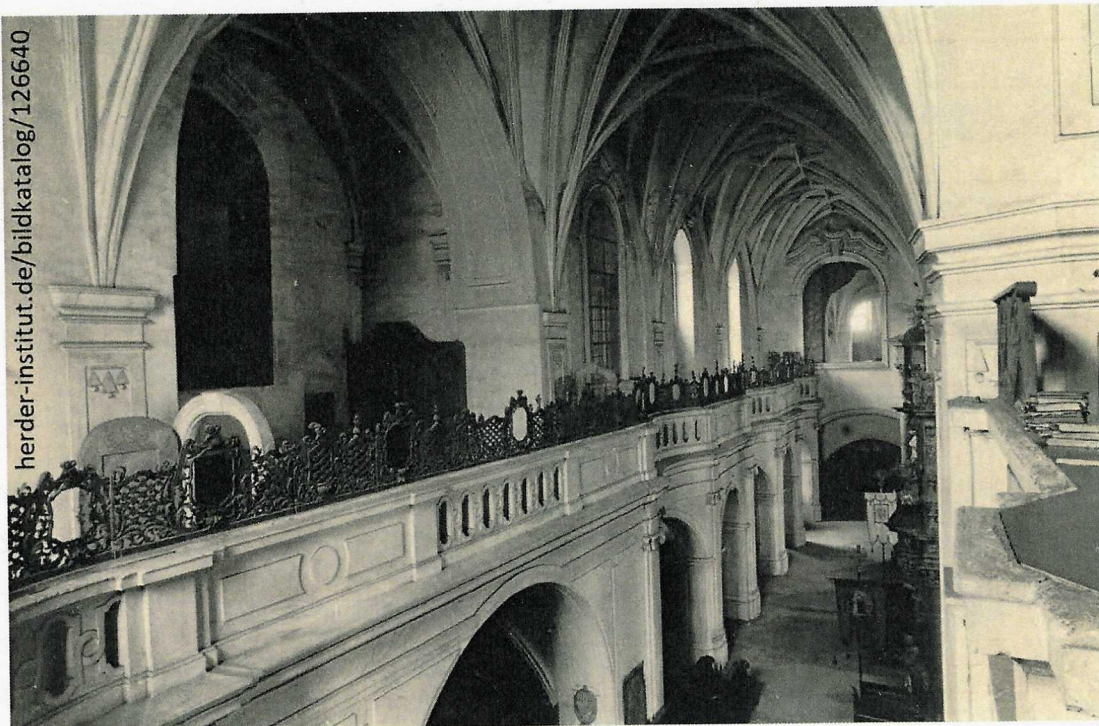
adresat

wraz z programem prac konserwatorskich zawartym w opracowaniu pn. Kościół NMP w Żaganiu. Nawa północna z przyległymi kaplicami. Tom 2, Podsumowanie badań konserwatorskich. Program prac konserwatorskich autorstwa Macieja Czyńskiego i Marcina Kozarzewskiego z listopada 2023 roku - 1 egz.

aa. 1021 oprac. A.Skowron 14.02.2024.

Dokonano zapłaty opłaty skarbowej w wysokości 82zł
A.Skowron st.insp.ochr.zab

herder-institut.de/bildkatalog/126640



Kościół NMP w Żaganiu Nawa północna z przyległymi kaplicami

TOM 2

Podsumowanie badań konserwatorskich Program prac konserwatorskich

Kontynuacja zadania pn.: Projekt rewitalizacji części dawnego założenia klasztorowego
i kościoła kanoników regularnych reguły Św. Augustyna w Żaganiu

Zleceniodawca:
Parafia NMP w Żaganiu
Plac Klasztorny 2
68-100 Żagań

Autorzy opracowania:
mgr Maciej Czyński
mgr Marcin Kozarzewski
fotografie i rysunki:
autorzy opracowania, archiwum firmowe

3MK PROJEKT Sp. z o.o.
ul. Londyńska 8/9, 03-921 Warszawa
NIP 1133037669
REGON 389532882